



Mancomunidad Erapuca Norte **Municipalidad de La Encarnación, Ocotepaque**

**ESTUDIO SOCIOECONÓMICO DE INDICADORES DE
LÍNEA BASE DEL MUNICIPIO DE LA
ENCARNACIÓN, OCOTEPEQUE 2011 - 2012
(EN EL MARCO DE LOS ODM Y LA ERP)**





**Levantados y preparados
Con el apoyo técnico y financiero de la
Agencia de cooperación Internacional del Japón
JICA**

**La Encarnación, Ocotepeque, Octubre del 2012
Honduras, Centro América**



Listado de personas involucradas en el levantamiento de indicadores de línea de base del municipio de la Encarnación Ocotepique:

Jefe Asesor Proyecto FOCAL/JICA:

Diseño, coordinación, análisis y asesor principal:

Reinerio Aguilar

Idalda del Carmen Pinto

Elia del Carmen Montufar

Fredy Valentin leon

Jorge Armando Cálix Hernández

Minoru Arimoto

Jorge Armando Cálix Hernández

Coordinador de Mancomunidad

Facilitador

Facilitador

Técnico de la UTM

Supervisor

Líderes voluntarios participantes en el levantamiento

Nombre	Comunidad
Mayra Cárdenas	Barrio el centro
Elia Montufar	Barrio santa catalina
Alfonso Palencia	El Matazano
Eduardo Chinchilla	El Pacayal
Johana Mejía	Las Delicias
Sindy Montufar	El Limoncito
Nery Posadas	Las Brisas
Fredy Herrera	San Antonio El Limoncito
Erasmo Miguel	Sesesmiles
Félix Amadeo Melchor	San José Sesesmiles
Luis Orellana	Las Flores
Deysi Yáñez	El Naranjo
Héctor Manuel Aguilar	Las Mesitas



CAPACITACION A LIDESRES COMUNITARIOS





CONTENIDO

Presentación

Introducción

Resumen ejecutivo

I. Marco de Referencia

- 1.1 Antecedentes y justificación del proceso**
- 1.2 Metodología aplicada**

II. Contexto biofísico y socioeconómico

- 2.1 Antecedentes históricos del municipio**
- 2.2 Ubicación geográfica**
- 2.3 Características físicas**
- 2.4 Características biológicas**
- 2.5 Características sociales**

III. Infraestructura Básica

- 3.1 Vial**
- 3.2 Electricidad**
- 3.3 Telefonía y Correos**
- 3.4 Social**
- 3.5 Salud**
- 3.6 Educativa**
- 3.7 Productiva**

IV. Institucionalidad e Inversión para el Desarrollo

- 4.1 Desempeño Municipal**
- 4.2 Presencia Institucional en el Municipio**
- 4.3 Sociedad Civil**
- 4.4 Inversión Social**

V. Análisis de los Principales Indicadores Socioeconómicos

- 5.1 Población**
- 5.2 Salud**
- 5.3 Servicios Básicos**
- 5.4 Vivienda**
- 5.5 Educación**
- 5.6 Igualdad entre los Sexos a nivel educativo**
- 5.7 Economía**
- 5.8 Participación**



VI. Principales conclusiones (en el marco de los ODM y ERP)

- 6.1 A nivel de ingresos y seguridad alimentaria**
- 6.2 A nivel de educación y fuerza de trabajo emergente**
- 6.3 A nivel de igualdad de género**
- 6.4 A nivel de salud**
- 6.5 A nivel de agua y saneamiento**
- 6.6 A nivel de viviendas**

Bibliografía

Anexos

- 1. Matriz de indicadores obtenidos en el marco de los ODM y ERP**
- 2. Comunidades, distancias a la cabecera, tipo de acceso terrestre y su estado**
- 3. Infraestructura vial y salud existente por comunidad**
- 4. Infraestructura básica social existente por comunidad**
- 5. Infraestructura básica en educación existente por comunidad**
- 6. Infraestructura básica productiva y gubernamental existente por comunidad**
- 7. Centros educativos y alumnos de preescolar existentes por comunidad**
- 8. Centros educativos y alumnos de primaria existentes por comunidad**
- 9. Centros de alfabetización y alumnos, existentes por comunidad**
- 10. Principales rubros productivos y sus rendimientos por comunidad**
- 11. Estructura organizativa de la municipalidad de La Encarnación**
- 12. Principales indicadores de desempeño municipal**
- 13. Tipo de asistencia requerida por unidad organizacional de la municipalidad**
- 14. Presencia institucional por cada comunidad**
- 15. Existencia de organizaciones de la sociedad civil por comunidad**
- 16. Población y vivienda por cabecera, aldeas y caseríos**
- 17. Profesión u oficio de la población en edad de trabajar**
- 18. Ocupación actual de la población en edad de trabajar**
- 19. Frecuencia simple de la boleta levantada.**
- 20. Listado de jefes de familia por comunidad**
- 14. Croquis censales por comunidad**



Presentación

La municipalidad de La Encarnación Ocotepique, con alta satisfacción pone a disposición de la población del municipio, representantes de organizaciones no gubernamentales, organizaciones privadas de desarrollo, instituciones públicas y proyectos, el presente estudio socioeconómico del municipio para que sirva de consulta en la formulación de políticas, estrategias, planes, programas, proyectos, e investigaciones específicas orientadas a contribuir al desarrollo de la población del municipio.

El levantamiento de la información para este estudio se realizó con la participación de los líderes de las comunidades, quienes conocen a sus vecinos y su propia realidad, y ello hace que este proceso sea de un costo bajo, la supervisión de un equipo técnico facilitador, siguiendo una metodología basada en principios generalmente aceptados con relación a este tipo de trabajos, pero con la variante que se apoya en la participación social comunitaria.

La realización de este estudio implicó la concertación entre la Corporación Municipal y la Mancomunidad Erapuca Norte, lo cual llevo a la capacitacion de 2 facilitadores, bajo la coordinación de la Unidad Técnica Municipal (UTM), la identificación y capacitación de **96** líderes comunitarios de los cuales 13 participaron directamente en el proceso de levantamiento; en conjunto el equipo fue responsable de la labor de capacitación, supervisión, corrección, codificación, digitación de las boletas, conformación de la base de datos y la preparación de los indicadores, cuadros de salida y recolección de información secundaria.

La base de datos digitalizada del estudio queda en la municipalidad a disposición del público, bajo la responsabilidad de la UTM, que ha sido capacitada para este fin y coordinó el proceso a nivel de campo, involucrándose, además, en la codificación y tabulación de la información; la misma es un instrumento valioso para brindar información a detalle para consideración de los usuarios interesados, sea esta por comunidad: barrio, aldea o caserío.

Queremos brindar nuestro mayor agradecimiento a los líderes comunitarios por el apoyo desinteresado en la realización del levantamiento de campo de la información para la realización de este trabajo, así como los importantes aportes técnicos del equipo de profesionales facilitadores que supervisaron el levantamiento de datos, digitalización, procesamiento, análisis e interpretación de resultados.

También queremos agradecer de forma muy especial a la Agencia de Cooperación Internacional del Japón (JICA) y la Mancomunidad Erapuca Norte por el apoyo técnico y financiero para hacer una realidad la elaboración de este estudio que sin lugar a dudas será un instrumento valioso en el proceso de desarrollo de nuestro municipio.

José Orlando Santos
Alcalde Municipal de La Encarnación, Ocotepique



Introducción

A continuación presentamos un estudio de línea de base que corresponde a una experiencia impulsada por la Agencia de Cooperación Internacional del Japón (JICA) y La Mancomunidad Erapuca Norte, para lo cual se concertó realizarla en los 3 municipios de la mancomunidad: La Encarnación, San Fernando y San Jorge en el departamento de Ocotepique, en el marco de los Objetivos de Desarrollo del Milenio (ODM) y de las metas de la Estrategia de Reducción de la Pobreza (ERP).

Este documento incluye los datos cuantitativos y el análisis cualitativo de los indicadores socioeconómicos levantados a nivel censal, con participación social, en el municipio de La Encarnación; datos levantados durante los meses de febrero a julio, pero con cierre a Agosto del 2012 y que representan la base para medir y comparar los avances en materia de desarrollo en cuanto a estos indicadores.

El contenido de este documento incluye una introducción, el resumen ejecutivo y seis capítulos; el primero trata sobre el marco de referencia que incorpora la justificación y la metodología utilizada en el proceso de construcción de los indicadores; el segundo, desarrolla el contexto biofísico y socioeconómico, que incluye los antecedentes históricos del municipio, su ubicación geográfica y la caracterización del municipio a nivel físico, biológico y social.

El capítulo tercero describe en síntesis la infraestructura básica existente en el municipio en cuanto a los aspectos viales, salud, educativa, productiva e infraestructura social, con el propósito de tener una idea general de las disponibilidades existentes en este campo, y por ende de las carencias o deficiencias que repercuten en la cobertura de los sectores analizados.

El capítulo cuarto corresponde a un breve análisis sobre la institucionalidad existente y la inversión para el desarrollo, tomando en consideración la situación del desempeño de la municipalidad, la presencia institucional en el municipio, el nivel de organización de la sociedad civil y la inversión social ejecutada en el municipio durante el 2012.

Dentro del capítulo quinto se analiza los principales indicadores socioeconómicos recolectados censalmente, en las variables de población, salud, servicios básicos, vivienda, educación, igualdad entre los sexos a nivel educativo, economía y participación social y ciudadana, los cuales representan el conjunto de indicadores bases para medir los avances en desarrollo.

En el capítulo sexto se resume las principales conclusiones de los resultados del trabajo censal que muestra la actual situación del municipio a la luz de los ODM y la ERP, y finalmente se agregan como anexos los cuadros que muestran la presencia institucional, la existencia de organizaciones de la sociedad civil, inversión social realizadas durante el 2012, infraestructura básica y viviendas existentes, la frecuencia simple del censo y la matriz de los principales indicadores en el marco de los ODM y la ERP.

Finalmente, los miembros de la Corporación Municipal de La Encarnación damos a conocer que el presente informe es una herramienta valiosa para exponer y medir a futuro el desarrollo de este municipio



Resumen ejecutivo:

El Municipio de San La Encarnación cuenta con una población de 4,361.00 habitantes, distribuidos en la cabecera municipal, 13 aldeas.

- Del total, 2014.00 son mujeres y 2102.00 hombres.
- La población menor o igual a 18 años es del 46.33 % del total, lo que muestra una población relativamente joven que en los próximos años estará presionando por nuevas fuentes de trabajo y nuevos servicios públicos, entre otros aspectos.
- La natalidad para el año 2011 fue de 112 niños, lo que significa una tasa de natalidad de 27.21 por cada mil habitantes.
- Existen 129 madres solteras en el 14.26% de las viviendas, hay que considerar que en aproximadamente el 13.15 % de las viviendas viven dos o más familias.
- La tasa de mortalidad materna durante el parto y el posparto para el 2011 fue de 0.31% por cada mil partos; sin embargo, la mortalidad infantil fue de 1.45 por cada mil niños menores de 5 años.
- Entre las enfermedades de mayor incidencia en la población están las infecciones respiratorias agudas (IRAS), dengue clásico, diarreas, enfermedades de la piel, alcoholismo y otras enfermedades comunes como la gripe.
- El 17.99 % de la población recibe el servicio de agua, del cual el 15.12% es a través de acueducto, y un 2.87 % con llave pública o pozo.
- La cobertura en disposición de excretas es del 15.18%, distribuido en servicio Sanitario con 8.44% de la población y 6.74% con letrinas.
- La cobertura del servicio de energía eléctrica es de 15.54%.
- Existen un total de 904 viviendas, de las cuales el 77.06% se encuentran ocupadas.
- En cuanto a la tenencia de la vivienda el 87.72% de las familias poseen viviendas propias totalmente pagadas, un 3.20% esta alquilando, un 7.63% la ocupan en forma prestada y el 1.43% posee vivienda propia, pero la está pagando.
- 1,972 niños y jóvenes se encuentran en edad escolar (47.91% del total de la población), de estos 48.37 % son varones y 51.62 son mujeres, de los cuales el 46.65% está estudiando.
- La población estudiantil que ha logrado llegar a nivel diversificado es sumamente bajo, 13.32% de los que tienen edad de estar en este nivel.
- Las principales actividades económicas del municipio son: la producción de café, el comercio al por menor, producción granos básicos a nivel de maíz y frijoles para la subsistencia, servicios profesionales.

La mayor fuerza de trabajo predominante está en la producción agropecuaria, existen 848 agricultores, jornaleros y ganaderos que representa el 16.63 de la PEA.

- Población en edad de trabajar (PET) del municipio representa el 78.44% del total de la población; la población económicamente activa (PEA) es el 78.15% de la PET y el 48.09% está ocupada (aunque no su pleno tiempo y potencial, existiendo un subempleo principalmente con las mujeres). Existen un total de 2,795 profesiones y oficios sin tomar en cuenta a los estudiantes, rentistas y los discapacitados.
- Las profesiones que sobresalen son las de maestro de maestros de educación primaria, peritos mercantiles, bachilleres y secretarias.
- Las ocupaciones más relevantes son amas de casa, oficios domésticos, labrador, jornaleros, Agricultores, albañiles, maestros de primaria, carpinteros.



- El 44.9 % de los hogares tienen ingresos menores de mil lempiras y para el 27.45% es menor de los cuatro mil.
- El 4.20% de los hogares reciben remesas del exterior, que en un 57.88 % son menores a 2,000.00 Lempiras, aunque el número de familias con personas emigradas es mayor (5.44%)
- En el 84.62% de los hogares algún miembro trabaja por cuenta propia la tierra, de este total en el 99.00% de estos los miembros que trabajan la tierra oscila entre uno y dos.
- Solo el 58.29% de los hogares que la trabajan poseen tierra propia totalmente pagada, un 1.10 % la están pagando, un 13.93 % la alquila y un 12.83 % trabaja con tierra prestada.
- El 38.33% de los que trabajan la tierra producen alimentos; y de estos al 17.47% les es suficiente para autoconsumo.
- El 2.32% de los hogares que producen alimentos obtienen excedentes para la venta.

Comparando los principales indicadores con los ODM, tenemos los resultados siguientes: (para mayor detalle sobre los indicadores de línea de base ver anexo # 1)

Cuadro # 1
Mancomunidad Erapuca Norte / Municipalidad de San Jorge Ocatepeque
Indicadores del municipio de San Jorge vs. ODM

Objetivos y metas del desarrollo del milenio	Indicadores en San Jorge
Objetivo 1: Erradicar la extrema pobreza y el hambre Meta 1: Reducir a la mitad, entre 1990 y 2015, el porcentaje de personas cuyos ingresos sean inferiores a 1 dólar por día. Meta 2: Reducir a la mitad, entre 1990 y 2015, el porcentaje de personas que padezcan de hambre.	-% población con ingresos menores a 1.\$ diario. 56.19% de los hogares los ingresos les ajustan para alimentarse los 3 tiempos de comida, desde su percepción.
Objetivo 2: Lograr una educación primaria universal Meta 3: Velar porque, para el año 2015, las niñas y niños de todo el mundo puedan terminar un ciclo completo de enseñanza primaria.	30.71% de niños(as) en edad escolar que actualmente estudian -99.99% de niños(as) que estudian primaria comparado con los que tienen edad para hacerlo
Objetivo 3: Promover la igualdad entre los sexos Meta 4: Eliminar las desigualdades entre los géneros en la enseñanza primaria y secundaria, preferiblemente para el año 2005, y en todos los niveles de la enseñanza antes del fin del año 2015.	-50.5% de niños que estudian primaria -49.47% de niñas que estudian primaria -50.6% de niños que estudian secundaria -49.32% de niñas que estudian secundaria -48.48% de niños en edad escolar -51.51% de niñas en edad escolar -50.37% de niños que actualmente estudian en todos los niveles -49.62% de niñas que actualmente estudian



	en todos los niveles
Objetivo 4: Reducir la mortalidad infantil Meta 5: Reducir en dos terceras partes, entre 1990 y 2015, la mortalidad de los niños menores de 5 años.	-5.53 muertes por 1000 nacidos menores de 5 años.
Objetivo 5: Mejorar la salud materna Meta 6: Reducir, entre 1990 y 2015, la mortalidad materna en tres cuartas partes.	-14.38 muertes maternas por mil partos atendidos en el 2005
Objetivo 6 Combatir el VIH/SIDA, paludismo y otras enfermedades Meta 7: Haber terminado y comenzado a reducir, para el año 2015 la propagación del VIH/SIDA. Meta 8: Haber detenido y comenzado a reducir, para el 2015, la incidencia del paludismo y otras enfermedades graves.	-0% infectados de VIH por cada mil personas -2.42% infectados con paludismo por cada mil - 144 personas afectados por IRAS por cada mil - 0.48 % infectado de tuberculosis por cada mil - 113 personas infectados con dengue clásico por cada mil
Objetivo 7: Garantizar la sostenibilidad del medio ambiente Meta 9: Incorporar los principios del desarrollo sostenible en las políticas y los programas nacionales e invertir la pérdida de recursos del medio ambiente. Meta 10: Reducir a la mitad, para el año 2015, el porcentaje de personas que carezcan de acceso sostenible a agua potable. Meta 11: Haber mejorado considerablemente para el año 2020, la vida de lo habitantes de los tugurios.	-81.44% de la población utiliza leña para cocinar -15.12% personas con acceso al agua por acueducto. -0% personas con acceso a eliminación de excretas -0% de hogares con servicio de alcantarillado -99.20% viviendas con inadecuada disposición de la basura. -78.65% población con servicio de energía eléctrica domiciliar -92.75% de las viviendas bajo condiciones de regulares a malas -57.74% de las viviendas tienen una sola pieza como dormitorio (4.6 promedio familiar)

Fuente: Metas de los ODM y resultados del censo de línea de base levantado en La Encarnación



I. Marco de Referencia

1.1 Antecedentes y justificación del proceso

1.2 Metodología aplicada

Previo al desarrollo del proceso, JICA compartió la metodología que fue concertada con los alcaldes de los 3 municipios, posteriormente se capacitó a los técnicos que asumieron la facilitación metodológica y de campo; en general la metodología se desarrolla en las siguientes fases:

- I Fase: Diseño y Organización**
- II Fase: Promoción e inducción**
- III Fase: Levantamiento**
- IV Fase: Tabulación y análisis**
- V Fase: Preparación del documento**
- VI Fase: Socialización y validación**
- VII Fase: Edición y transferencia**

La primera fase se relacionó con la preparación metodológica y concertación de la propuesta a nivel institucional y con los alcaldes municipales, en tanto la segunda fase implicó la promoción e inducción con las autoridades y líderes comunitarios, iniciando con la concertación del proceso con la Corporación Municipal, la selección de líderes comunitarios y autoridades con disponibilidad y perfil para participar del levantamiento y la realización de talleres de inducción, capacitación metodológica y concertación de compromisos con líderes comunitarios, responsables del levantamiento, con un promedio de 2 líderes por comunidad.

Una vez capacitados los líderes se desarrolló la tercera fase, realizando las visitas en cada comunidad y en forma conjunta entre el facilitador y los líderes se preparaba el mapa censal de la comunidad, se hacía el recorrido para corroborar los datos, se realizaban ejercicios para asegurar el manejo de la boleta y se finalizaba el día con una asamblea comunitaria para dar a conocer los objetivos y la metodología de trabajo. Hecho lo anterior los líderes procedían en los días subsiguientes a realizar el levantamiento de las boletas, donde el líder coordinador supervisaba y daba seguimiento al proceso, posteriormente en equipo se realizaba la revisión de resultados y control de calidad y en los casos necesarios se levantaba nuevamente la información.

Levantada la información el facilitador procedía a revisar los resultados, así como el coordinador realizaba visitas de campo para comprobar la veracidad de los mismos, posteriormente se inició la cuarta fase que implicó la codificación, tabulación de las boletas, preparación de los cuadros de salida, emisión, revisión de resultados, análisis y preparación del documento como primer borrador.



Las fases subsiguientes implicaron la validación y socialización de los resultados a través de reuniones de trabajo con las autoridades y líderes, y posterior realización de asambleas o cabildos; adicionalmente, como producto de la validación se procedió a la revisión del documento, darle estilo, edición y transferencia para el manejo de la información por las autoridades, líderes y empleados.

II. Contexto biofísico y socioeconómico

2.1 Antecedentes Históricos del Municipio

Este municipio fue creado a finales del siglo XIX formado por una aldea habitada por emigrantes de las hermanas republicas de Guatemala y El Salvador quienes vinieron a estos lugares atraídos por la fertilidad de sus tierras, el primer nombre que le dieron a este municipio fue El Playón dependía en ese entonces de la municipalidad de San Jorge.

En 1859 se construyó la primera Iglesia Católica, en 1889 por disposición de la municipalidad de San Jorge de nombrar oficialmente a la aldea de El Playón como la cabecera municipal.

Las primeras viviendas eran construidas de bahareque y adobe, la madera con que estaban construidas estas viviendas era de Nispero, tashiste, roble también utilizaban la piedra y la teja, los techos de estas viviendas en su mayoría eran de teja la cual era fabricada por los mismos pobladores.

Las primeras personas que habitaban en ese entonces eran Crucita Portillo, Ambrosio Peña, Claudio Dubón, Lorenza Dubon, Santos Aguilar, Dorotea Galdámez y Santos Lemus.

La primera parroquia fue fundada en el año de 1859 siendo el párroco el padre Juan López, anteriormente las ceremonias religiosas se celebraban en una casa que se ubicaba donde actualmente se encuentra el cementerio, en dicha iglesia las misas se impartían en latín, por lo tanto los feligreses no la entendían.

El 17 de febrero de 1887 se constituyó como municipio siendo presidente de la Republica el Dr. Luis Bogran, siendo el primer alcalde Marcelo Aguilar, originario del municipio de San Jorge, el 14 de febrero de 1889 inicio l Registro Civil el cual funcionaba en la Alcaldía.

El 18 de diciembre de 1916 fue instalada la oficina del Telégrafo, en 1950 don Serafín Fernández instala una planta hidroeléctrica en el rio jocomico, la cual brindaba este servicio a todo el pueblo. En 1953 se introduce la oficina de Correos y en 1977 se abre la brecha que conduce de La Encarnación a Lucerna, esto fue posible por el esfuerzo e iniciativa de las fuerzas vivas, el señor Víctor Tulio Recinos fue el primero en traer un automóvil a La Encarnación.



En 1976 se creó el kínder Luis Landa. El 10 de enero de 1982 fue una comisión a Tegucigalpa integrada por José María Villeda, Jacobo Portillo, Sobeida Portillo, Elvia Portillo y Gregorio Portillo a solicitar la apertura del colegio nocturno llamado Rafael Antonio Ardon de parte de la Secretaría colaboró el profesor Rafael Pineda Ponce, pero hubo rechazo porque adujeron que la solicitud debía de llevarse con 6 meses de anticipación, aunque favoreció el hecho que el ministro Amílcar Rivera Calderón había sido compañero de estudios de don Gregorio Portillo, esto ayudó pero aun así el director de ciclo común no ordenaba la apertura del colegio porque decía que tenía que llegarle la orden a Él, pero Sobeida Portillo insistió hasta que llegó la orden de apertura.

Los maestros que daban clases eran voluntarios, siendo director el profesor José María Portillo, los demás maestros que impartían clases eran, Francisca Ramírez, Carlos Portillo, Ana Licida Villeda, Maribel Mata, Lilian Mata, Silvia Petrona Portillo, padre Ramón Richard, y Gregorio Portillo.

Los alumnos pagaban Lps. 10 mensuales para pagar el alumbrado y el alquiler de la casa donde recibían clases, el Profesor Rafael Antonio Ardon donó Lps. 3,000.00 para compra de equipo de música y oficializó la apertura del colegio el cual pasó al horario diurno.

La fiesta patronal se celebra el 15 de mayo de cada año.

En el municipio también han sucedido hechos muy lamentables como el que describimos a continuación.

MITCH. Sucedió en el año de 1998, fue un huracán desastroso que los habitantes de La Encarnación tuvieron que enfrentar estando en ese entonces como alcalde municipal el Prof. Luis Alberto Sosa. Todo comenzó como una pequeña lluvia, las personas nunca pensaron lo que podía suceder. Llovió y llovió sin parar pero los días 28, 29, 30 del mes de octubre del 1998 fueron los días en que el río Jocomico comenzó a desbordarse, de esta forma el agua fue entrando al casco y de esta forma arrasó con las casas que estaban construidas cerca del río, causando muchas pérdidas materiales pero sin llegar a ocasionar muertos.

El fenómeno destruyó por completo el primer puente que estaba ubicado en la calle que conducía a El Comedero entrada al barrio Santa Catalina frente a la casa del señor Jorge Duarte también destruyó parte de la flora y fauna que se existía cerca del río. Muchas personas abandonaron el lugar haciéndolo en su mayoría a pie porque se vieron afectadas las vías de comunicación.

Después de esto el alcalde municipal puso manos a la obra y a través de gestiones logró apoyo gubernamental y de cooperantes internacionales de esta forma se logró la construcción de una colonia para que la habitaran las personas que habían perdido sus viviendas, ahora Colonia Bélgica.



2.2 Ubicación Geográfica de La Encarnación

El Municipio de La Encarnación se encuentra localizado al norte del departamento de Ocotepique, en las faldas de la sierra del merendon y es atravesado por los ríos playón y jocomico.

- Al norte con el municipio de San Fernando.
- Al sur con los municipios de Fraternidad y Lucerna.
- Al Oeste con el municipio de San Jorge.
- Al este con el municipio de La Unión Copan.

2.3 Características Físicas

El municipio de La Encarnación se encuentra ubicado en la parte norte del departamento de Ocotepique. La topografía es irregular con alturas que van desde los 800 hasta los 2200 mts sobre el nivel del mar.

La mayor parte de los suelos de este municipio son fértiles principalmente en la parte alta y para el ganado en la parte baja. También existen bosques de hoja ancha y de conífera.

El clima en las partes en las bajas es cálido y en las altas es templado, los vientos que predominan son los del Norte y en la primavera soplan del sureste. En la región se manifiestan dos estaciones: el invierno, desde mayo a octubre, seguido por lloviznas intermitentes (temporales) hasta el mes de febrero; el verano inicia en marzo y termina a mediados de mayo; la precipitación promedio es de 1800 mm anuales, con una temperaturas que van desde los 14 hasta los 30 grados centígrados.

Esta zona se encuentra en la falla geológica del motagua y en un nivel de altura considerado y rodeado de montañas ha tenido la presencia de fenómenos naturales como ser lluvias copiosas por largos periodos provocando pérdidas en los cultivos, ganado y daños en viviendas e infraestructura, dando lugar también a los deslizamientos.

La Encarnación está en la categoría de los municipios más pobres del país, presenta una alta vulnerabilidad producto de la deforestación provocada por la explotación ganadera de tipo extensivo, así como la agricultura migratoria que no obstante a generar beneficios a la comunidad también está contribuyendo a las inundaciones por parte del río jocomico en las tierras más bajas consideradas de alta vocación productiva.



Entre las ventajas y desventajas que presenta este municipio están las siguientes

Ventajas

- ❖ **Alto potencial para la producción de agua para consumo humano, para actividades agrícolas y otros usos.**
- ❖ **Recurso forestal importante con potencial para su explotación ordenada y necesaria para mantener un medio ambiente adecuado.**
- ❖ **Presencia de organismos no gubernamentales que brindan apoyo social a la población.**
- ❖ **Sistema de energía eléctrica en casi todo el municipio, necesario para el desarrollo de actividades productivas.**
- ❖ **Alto potencial para el desarrollo de actividades relacionadas con el turismo rural.**

Desventajas

- ❖ **Bajo nivel de crecimiento económico.**
- ❖ **Ingresos limitados de la municipalidad.**
- ❖ **Pocas tierras con vocación para la explotación agrícola a gran escala.**
- ❖ **Recurso tierra en un 95 en manos privadas.**
- ❖ **Vías de comunicación en mal estado.**
- ❖ **Limitado acceso a los mercados para la venta de la producción de alimentos que se producen en el municipio.**
- ❖ **Alta tasa de crecimiento anual de la población 2.6 muy por encima del crecimiento económico del municipio.**
- ❖ **Limitado acceso a la educación secundaria y superior.**
- ❖ **Escasa infraestructura para la atención de la salud de la población.**
- ❖ **Limitado acceso a tecnologías modernas para la actividad agrícola.**



2.4 Características Biológicas

En el municipio de La Encarnación se encuentran ubicadas las micro cuencas de los ríos Jocomicos y Playón los cuales dependen del cerro negro y del cerro erapuca respectivamente y sus aguas van a desembocar en el río Jupilingo afluente del río motagua en la vecina república de Guatemala

El casco de este municipio lo atraviesa el río Jocomico el cual en la época lluviosa ocasiona muchos problemas a los habitantes debido a lo bravío de sus aguas y en ocasiones ha arrasado con viviendas que se encuentran en sus riveras.

La fauna que predomina en el municipio está constituida por ardillas, conejos, mapaches, guazalos (tacuazines), cusucos, garrobos, gato de monte, erizos, tepezcuintes, taltuzas y zorrillos. Las aves existentes son las teras, descendencia de los gavilanes, gavilanes, lechuzas, auroras, zanates, zopilote, azulejos, paloma, jabonera, salta barrancos, gorriones, pájaro carpinteros, chequeques, tanunas, pericos, chorchas, jilgueros, codorniz y garzas. Las culebras más comunes: zumbadora, ratonera, coral, coral falso, cascabel, bejuquillo, mica, tamagás, barba amarilla, mazacuata y la quebrantahuesos.

La vegetación predominante en el territorio es el pinabete, pino, pino macho, cedro, caoba, laurel, lesquín, roble, malsinco y mano de león. En cuanto a plantas ornamentales sobresalen los helechos, orquídeas, helechos de lirios, chinas, mano de león. Con relación a las plantas medicinales se encuentran las zucunan, cuturo, con, guarumo, casco buey, casco de venado, falso pimiento, palo de agua, tres puntas, siguapate, venadillo y copalillo

2.5 Características Sociales

Los habitantes de La Encarnación se caracterizan por ser hospitalarios sociables y amistosos teniendo como parte de su cultura una diversidad de costumbres, tradiciones y gastronomía típica, entre las que mencionamos las siguientes:

Costumbres:

- Aseo diario de las viviendas.
- Tomar café por la mañana y durante la tarde.
- Reunirse en familia en fechas especiales como ser navidad, año nuevo, día de la madre, día del padre.
- Reuniones en los espacios públicos.
- Celebrar cumpleaños
- Hacer paseos a los ríos para semana santa.
- Solidaridad con los necesitados.



Tradiciones:

- Celebrar la feria patronal cada año, en el mes de mayo.
- Reuniones en las iglesias.
- Asistencia a misa los domingos.
- Asistencia a Cultos.
- Desfile del 15 de Septiembre
- Celebración de procesiones en Semana Santa.
- Celebración de Reinados
- ‘ Realización de jaripeos durante la feria patronal
- Fiestas bailables en ocasiones especiales con el cierre de la feria
- Llevarles flores a los muertos para el día de los finados
- Celebrar el novenario y primer año a las personas fallecidas.
- Celebración de Misas
- Para el día de la cruz, el 3 de mayo, la mayor parte de los habitantes elaboran una cruz y la decoran para colocarlas en un sitio especial de la casa, esperando que haya una abundante producción agrícola
- Celebrar la Navidad y el Año Nuevo.

Comidas y bebidas típicas

- Tamales
- Ticucos
- Pan de mujer
- Dulce en leche
- Sopa de gallina india
- Ayote en dulce
- Buñuelos de cuajada pasados en miel.
- Tamalitos, montucas, riguas y atol de elote
- ‘ Garnachas
- ‘ pastelitos
- ‘ Horchata
- Frijoles
- Tortilla de maíz.

III. Infraestructura Básica

A continuación damos conocer la infraestructura básica existente en el municipio y las carencias que este tiene en los ámbitos: vial, social, electricidad, educativos, productivos, etc., para mayor detalle del tipo de infraestructura básica social por comunidad ver anexo #s del 2 al 6

3.1 Vial

El municipio presenta escaso desarrollo en infraestructura vial. La vía de acceso hacia el casco urbano es el que presenta mejores condiciones, con una calle transitable en todo tiempo, sin embargo la comunicación hacia las aldeas presenta muchas



dificultades especialmente en época de invierno.

La Encarnación se comunica con la carretera internacional que, de las fronteras de El Salvador y Guatemala, conduce hacia San Pedro Sula y el Norte del país, mediante una carretera secundaria que tiene una distancia de 30 km hasta el municipio de Lucerna Ocotepeque.

Varias aldeas de nuestro municipio se encuentran a lo largo de la carretera que del casco municipal conduce a Lucerna y las demás comunidades cuentan con carreteras secundarias y terciarias. Algunas de estas vías son transitables únicamente en la época de verano.

Las condiciones actuales de la mayoría de las vías son regulares y malas debido a la falta de recursos para el mantenimiento y al poco apoyo del gobierno central, algunas de estas carreteras son transitables únicamente en la época de verano. En el anexo # 2 se detallan las distancias que hay entre cada una de las comunidades a la cabecera municipal, así como el tipo de vía y su estado actual, donde puede observarse que la gran mayoría de las comunidades están relativamente cerca de la cabecera y 10 comunidades tienen distancias que oscilan entre los 10 y 16 km; también, en el anexo # 3 se muestran las comunidades por el tipo de vía de acceso.

3.2 Electricidad

La Encarnación es uno de los municipios que ha logrado, la electrificación de la mayoría de las comunidades quedando sin este servicio solo pequeños caseríos con menor población, hay que considerar que el proceso de electrificación rural en el municipio es relativamente reciente. (Ver anexo # 4)

3.3 Telefonía y Correos

Las telecomunicaciones en el municipio son a través de las empresas privadas de telefonía móvil específicamente tigo y claro.

La Empresa Hondureña de Telecomunicaciones (HONDUTEL) apenas tiene presencia en el municipio

3.4 Social

En cuanto a la infraestructura social, religiosa y de esparcimiento en el municipio es escasa no obstante la importancia cultural, religiosa y deportiva que esta tiene para los habitantes de nuestras comunidades.



En el anexo # 4 puede observarse el tipo de infraestructura social existente en las diferentes comunidades del municipio, donde sobresalen las iglesias, canchas deportivas, centros comunales y parques recreativos.

En cuanto a la disponibilidad de instalaciones deportivas son pocas las comunidades que cuentan con canchas y las que tienen no reúnen las condiciones óptimas para la práctica deportiva.

A nivel recreativo solo los campos de fútbol y las canchas de usos múltiples sirven de esparcimiento para los jóvenes, especialmente a los varones, pero las mujeres no poseen centros donde puedan recrearse o practicar algún deporte.

3.5 Salud

El municipio cuenta con un CESAMO ubicado en la cabecera Municipal y un CESAR en la comunidad de El Naranjo, pero aún no se logra cubrir las necesidades de atención que demanda la población debido a que no se tiene la suficiente infraestructura ni los recursos humanos, materiales y medicamentos básicos para atender de forma eficiente a sus habitantes. Según datos del INE la muerte en niños y niñas en edades menores a los cinco años en 2011 fue de 22 de una población total de 524. Entre las causas principales de muerte son la desnutrición y las infecciones respiratorias.

Mediante fondos de Asdi se ejecutó un proyecto relacionado con el equipamiento de la clínica materno infantil ubicada en el casco del municipio de La Encarnación, por un monto de L. 100,000.00 con lo cual se mejora la atención a los niños de 3 municipios. En este proyecto no se conoció cual fue el aporte de la municipalidad ni de la comunidad. De acuerdo a la discusión generada con los beneficiarios en reunión colectiva y en las entrevistas individuales con los diferentes actores se establece que este proyecto ha contribuido sustancialmente con la atención de la salud de los niños, además por ser de cobertura para 3 municipios se ha fortalecido la cooperación a nivel de la mancomunidad.

3.6 Educativa

De acuerdo con cifras del INE un 84% de los niños en edad escolar acceden a los centros educativos y si bien es considerado aceptable es necesario hacer mayores esfuerzos a nivel municipal para que todos los niños asistan a clases sin ninguna excepción.

El municipio cuenta con la siguiente infraestructura educativa 6 centros de educación preescolar 12 de primaria 1 institutos de educación media.



En cuanto a la educación preescolar en este municipio no se cuenta con una cobertura total ya que existen algunas comunidades que carecen de centros educativos de este tipo y las que tienen son atendidas por un solo maestro.

III. Infraestructura Básica

A continuación damos conocer la infraestructura básica existente en el municipio y las carencias que este tiene en los ámbitos: vial, social, electricidad, educativos, productivos, etc., para mayor detalle del tipo de infraestructura básica social por comunidad ver anexo #s del 2 al 6

3.1 Vial

El municipio presenta escaso desarrollo en infraestructura vial. La vía de acceso hacia el casco urbano es el que presenta mejores condiciones, con una calle transitable en todo tiempo, sin embargo la comunicación hacia las aldeas presenta muchas dificultades especialmente en época de invierno.

La Encarnación se comunica con la carretera internacional que, de las fronteras de El Salvador y Guatemala, conduce hacia San Pedro Sula y el Norte del país, mediante una carretera secundaria que tiene una distancia de 30 km hasta el municipio de Lucerna Ocotepique.

Varias aldeas de nuestro municipio se encuentran a lo largo de la carretera que del casco municipal conduce a Lucerna y las demás comunidades cuentan con carreteras secundarias y terciarias. Algunas de estas vías son transitables únicamente en la época de verano.

Las condiciones actuales de la mayoría de las vías son regulares y malas debido a la falta de recursos para el mantenimiento y al poco apoyo del gobierno central, algunas de estas carreteras son transitables únicamente en la época de verano. En el **anexo # 2** se detallan las distancias que hay entre cada una de las comunidades a la cabecera municipal, así como el tipo de vía y su estado actual, donde puede observarse que la gran mayoría de las comunidades están relativamente cerca de la cabecera y 10 comunidades tienen distancias que oscilan entre los 10 y 16 km; también, en el anexo # 3 se muestran las comunidades por el tipo de vía de acceso.

3.2 Electricidad

La Encarnación es uno de los municipios que ha logrado, la electrificación de la mayoría de las comunidades quedando sin este servicio solo pequeños caseríos con menor población, hay que considerar que el proceso de electrificación rural en el municipio es relativamente reciente. (ver anexo # 4)



3.3 Telefonía y Correos

Las telecomunicaciones en el municipio son a través de las empresas privadas de telefonía móvil específicamente tigo y claro.

La Empresa Hondureña de Telecomunicaciones (HONDUTEL) no tiene presencia en el municipio

3.4. Social

En cuanto a la infraestructura social, religiosa y de esparcimiento en el municipio es escasa no obstante la importancia cultural, religiosa y deportiva que esta tiene para los habitantes de nuestras comunidades.

En el anexo # 4 puede observarse el tipo de infraestructura social existente en las diferentes comunidades del municipio, donde sobresalen las iglesias, canchas deportivas, centros comunales y parques recreativos.

En cuanto a la disponibilidad de instalaciones deportivas son pocas las comunidades que cuentan con cachas y las que tienen no reúnen las condiciones óptimas para la práctica deportiva.

A nivel recreativo solo los campos de futbol y las canchas de usos múltiples sirven de esparcimiento para los jóvenes, especialmente a los varones, pero las mujeres no poseen centros donde puedan recrearse o practicar algún deporte.

3.5 Salud

El municipio cuenta con un CESAMO ubicado en la cabecera Municipal y un CESAR en la comunidad de El Naranjo, pero aún no se logra cubrir las necesidades de atención que demanda la población debido a que no se tiene la suficiente infraestructura ni los recursos humanos, materiales y medicamentos básicos para atender de forma eficiente a sus habitantes. Según datos del INE la muerte en niños y niñas en edades menores a los cinco años en 2011 fue de 22 de una población total de 524. Entre las causas principales de muerte son la desnutrición y las infecciones respiratorias.

Mediante fondos de Asdi se ejecutó un proyecto relacionado con el equipamiento de la clínica materno infantil ubicada en el casco del municipio de La Encarnación, por un monto de L. 100,000.00 con lo cual se mejora la atención a los niños de 3 municipios. En este proyecto no se conoció cual fue el aporte de la municipalidad ni de la comunidad. De acuerdo a la discusión generada con los beneficiarios en reunión colectiva y en las entrevistas individuales con los diferentes actores se establece que este proyecto ha contribuido sustancialmente con la atención de la salud de los niños, además por ser de cobertura para 3 municipios se ha fortalecido la cooperación a nivel de la mancomunidad.



3.6 Educativa

De acuerdo con cifras del INE un 84 de los niños en edad escolar acceden a los centros educativos y si bien es considerado aceptable es necesario hacer mayores esfuerzos a nivel municipal para que todos los niños asistan a clases sin ninguna excepción.

El municipio cuenta con la siguiente infraestructura educativa 6 centros de educación preescolar 15 de primaria 3 institutos de educación media.

Cuadro # 2
Mancomunidad Erapuca Norte / Municipalidad de la Encarnación Ocotepique
Centros Educativos de Educación PreEscolar Existente y Alumnos Por Comunidad

#	Nombre Comunidad	Nombre del Centro	Tipo de Centro	# de Maestros	Total de Niños
1	Barrio El Centro	José Trinidad Reyes	oficial	5	95
2	Barrio Santa Catalina	Eusebio Ventura Quezada	oficial	7	122
3	El Matasano	Manuel Gonzales Pinto	oficial	1	23
4	El Pacayal				
5	Las Delicias	Silvia Petrona Portillo	oficial	1	41
6	El Limoncito	Luis Alberto Sosa	Municipal	1	9
7	Las Brisas	Luis Alberto Sosa	oficial	1	9
8	San Antonio El Limoncito	José Trinidad Reyes	oficial	1	12
9	Sesesmiles	Presentación Centeno	oficial	5	102
10	San José Sesesmiles	Pablo Portillo Figueroa	Oficial	2	32
		Marco Tulio Bueso	Proheco	1	13
11	Las Flores	Humberto Regalado Hernández	oficial	1	22
12	El Naranjo	Francisco Morazán	oficial	3	67
13	Las Mesitas				
	Total				

Fuente: Elaboración propia / proyecto FOCAL – JICA, con base a datos de la SEP

A nivel preescolar, la mayoría de los centros educativos son dirigidos por un maestro en el instituto DR José Ramón Villeda Morales ubicado en el barrio el centro del casco urbano, hay un total de 19 maestros que atienden la población estudiantil de este nivel, que se distribuye en 119 niñas, 112 niños para un total de 231 alumnos.



Cuadro # 4

Mancomunidad Erapuca Norte/ Municipalidad de La Encarnación Ocotepique
Centros Educativos de Educación Secundaria Existente y Alumnos Por Comunidad

#	Nombre de La Comunidad	Nombre del Centro	Tipo de Centro	# de Maestros	Total Sritas.	Total Var.	Total Jovenes
1	B. El Centro	José Ramón Villeda Morales	Oficial	16	119	112	231
	Total						

Fuente: Elaboración propia / proyecto FOCAL – JICA, con base a datos de la SEP

A nivel de educación media, Encarnación cuenta con un centro que brindan las carreras de Bachillerato en Computación (Instituto DR José Ramón Villeda Morales); cuyo instituto esta ubicado en el Barrio el centro (Encarnación).

Cuadro # 4

Mancomunidad erapuca Norte / Municipalidad de La Encarnacion Ocotepique
Centros Educativos de Educación Secundaria Existente y Alumnos Por Comunidad

#	Nombre de La Comunidad	Nombre del Centro	Tipo de Centro	# de Maestros	Total Sritas.	Total Var.	Total Jovenes
1	San Jose	Jóvenes triunfando	Educatodos	1	4	4	8
2	Las delicias	Educando para el futuro	Educatodos	1	5	1	6
3	B. El Centro	Francisco Morazán	Educatodos	1	0	8	8
	Total			3	9	13	24

Fuente: Elaboración propia / Proyecto FOCAL JICA / datos Dirección Distrital de Educación.

3.7 Productiva

La mayor actividad productiva del municipio se encuentra en el sector primario, siguiéndole por su orden la pequeña agroindustria relacionada con el beneficiado del café y seguidamente el sector servicios a nivel de comercio y servicios profesionales. En el sector agrícola los cultivos que predominan son el café, maíz, frijol, y en menor escala el cultivo de arroz y caña de azucar, obteniendo rendimientos aceptables cada uno de ellos.

La mayoría de los productores poseen beneficios húmedos, depositando la pulpa y las aguas mieles en las quebradas, sin embargo, desde principios de la presente década se viene realizando esfuerzos por la promoción y construcción de beneficios ecológicos con los cuales se está mejorando el procesamiento de este rubro; por lo menos con medianos y grandes productores.



IV. Institucionalidad e Inversión para el Desarrollo

4.1 Desempeño Municipal

El gobierno municipal de Encarnación tiene una Corporación integrada por regidores, del Partido Nacional y del Partido Liberal, el Alcalde y el Vicealcalde, conforme a ley de municipalidades esta se reúne dos veces al mes. Como parte de la representación de la sociedad civil existe una Comisión Ciudadana de Transparencia y un Comisionado Municipal electo por la Corporación en cabildo abierto de un listado de personas propuestas por la sociedad civil.

El municipio cuenta con un plan estratégico de desarrollo que se formuló participativamente y se complementó con la preparación de los Planes de Acción Comunitaria, Planes de Unidades Territoriales y un Plan de Inversión Social en .

La estructura organizativa de la municipalidad está compuesta por una Tesorería, Secretaría Municipal , y por los departamentos de Catastro y Control Tributario, el Departamento de Justicia, la Unidad Ambiental y la Unidad Técnica Municipal y incluyendo al Alcalde y el Vicealcalde , y un valor en la nómina mensual de aproximadamente Lps. 60,000.00, incluyendo el salario del Alcalde y Vicealcalde.

Los servicios públicos que la municipalidad administra directamente son:, tren de aseo, alcantarillado sanitario, , cementerio, con excepción de este último en los demás recupera parte de los costos de operación y mantenimiento. La mayor parte de contribuyente son los productores de café y los comerciantes y en menor escala los propietarios de bienes inmuebles, los negocios registrados con permisos de operación .

Analizando los datos del anexo # 12, sobre el comportamiento de algunos indicadores de la gestión municipal, nos encontramos que las inversiones de capital se realizan exclusivamente de las transferencias recibidas y de otros ingresos de capital, en virtud que con los ingresos corrientes no están en capacidad de financiar inversiones, de lo cual se evidencia la necesidad de mejorar la gestión institucional municipal y por ende la captación de recursos para lograr realizar inversiones con fondos propios.

Como parte de este último planteamiento se realizó un breve análisis sobre el tipo de asistencia requerida por la municipalidad, por cada una de sus unidades organizacionales, para establecer en que aspectos es necesarios mejorar, concluyéndose en la necesidad de impulsar diversas normativas, asesorías especiales, definición y mejoramiento de procesos técnico administrativos, planificación institucional, capacitaciones especializadas, equipamiento, etc.,



4.2 Presencia Institucional en el Municipio

En el municipio tienen presencia directamente de instituciones, de las cuales son públicas y privadas, entre las públicas hay dos proyectos de desarrollo, además el municipio es apoyado por tres cooperantes: JICA, que están apoyando el fortalecimiento institucional municipal y proyectos de infraestructura social; que es una mancomunidad conformada por 3 municipios.

Entre las instituciones brindan cooperación en el municipio tenemos:

Fondo Hondureño de Inversión Social (FHIS): Apoyo financiero para la construcción de obras de infraestructura comunales.

SANAA: Es una institución descentralizada del Estado que apoya en capacitaciones a juntas de agua, elaboración de estudios de proyecto de agua y supervisión en la construcción de acueductos.

PROHECO: Proyecto de la SEP encargado de promover el mejoramiento de la cobertura de la educación en comunidades rurales.

Educatodos: Este programa de la SEP apoya el montaje de centros de alfabetización para disminuir el analfabetismo del municipio.

ODECO: Organización para el Desarrollo de Corquín, tiene presencia en una gran parte de las comunidades de Corquín brindando asistencia técnica, capacitación en diversos temas: productivos, ambientales, microempresa, participación ciudadana, entre otros.

4.3 Sociedad Civil

La Encarnación posee una diversidad de organizaciones comunitarias, aproximadamente existe 10 tipos de organizaciones de la sociedad civil, de las cuales los Patronatos son la base organizativa comunitaria más importante por su involucramiento en procesos de desarrollo local, y funcionan como uno de los enlaces más cercanos con la municipalidad, así como con las distintas instituciones de desarrollo que operan en el municipio.

Las organizaciones más comunes son: patronatos, juntas de agua, grupos de iglesias católicas y evangélicas, sociedad de padres de familia por cada centro educativo, clubes deportivos, Ahprocafe, grupos campesinos, cajas rurales, Anacafeh, Asociaciones de Desarrollo Local Educativo.

Cada una de estas organizaciones civiles juegan sus propios roles encaminados al desarrollo del municipio.



ADEL: Son organizaciones comunitarias constituidas para asumir la administración de los centros educativos no oficiales, incluyendo proyectos de mejoramiento educativo.

Patronatos Comunitarios: Organizaciones representativas de las comunidades, importante para el desarrollo de las mismas, a nivel de las asambleas de estas organizaciones se deciden asuntos de interés comunitario; sus líderes son electos democráticamente y deben representar los intereses de sus comunidades ante la municipalidad y otras instancias de desarrollo.

Juntas de Agua: Es la organización comunitaria encargada del buen manejo y administración de los acueductos, tanto en la construcción de los mismos como en su operación; también, centran su interés en el buen funcionamiento organizacional y administrativo de las mismas Juntas, así como en la protección, control y manejo de las fuentes productoras de agua, son apoyadas directamente por la municipalidad y por las instituciones afines a la protección de los recursos naturales.

Sociedad de padres de Familia: Brindan apoyo a los procesos de enseñanza - aprendizaje de los niños mediante diversas actividades realizadas a nivel del centro educativo, la comunidad y en la familia.

Comité de Plan en Honduras: Es una organización constituida por familias beneficiarias de la institución Plan en Honduras, encargada de que todas las madres de los niños afiliados asistan a reuniones, son los encargados de realizar las cotizaciones necesarias para cualquier proyecto que brindan, si no existiera esta organización no sería posible ninguna ayuda por parte de la institución.

AHPROCAFE y ANACAFEH: Son dos grupos gremiales que aglutinan a los productores de café del país, organizándose a nivel comunitario a través de juntas locales, de estas salen representantes a juntas municipales y así sucesivamente a nivel departamental y nacional. Tienen proyectos específicos de asistencia técnica a los productores de café.

Cajas Rurales: Son organizaciones que promueven el ahorro entre sus miembros y el producto del mismo lo utilizan para brindar préstamos a sus propios socios.

Comunidades Eclesiales de Base: Son organizaciones de la iglesia católica conformados por barrios, con el propósito de evangelizar a la comunidad y al mismo tiempo apoyar el desarrollo comunal.

Clubes Deportivos: Representan un espacio de recreación para la juventud y de promoción de la armonía entre, y para, los pobladores.



4.4 Inversión Social

En el período del 2011 la municipalidad realizó una inversión total de Lps. 2,665,261.11 en apoyo al sector salud, educación, social, vial y productiva; sin embargo, la inversión en estos sectores fue mayor en el período, debido al apoyo logrado de otras instituciones y de la contraparte comunitaria. En su mayor porcentaje corresponde a fondos obtenidos de la transferencia del gobierno central.

V Análisis de los principales indicadores socioeconómicos del municipio

A continuación se realiza un breve análisis sobre los indicadores obtenidos de la encuesta censal levantada en forma participativa por los líderes comunitarios, bajo la supervisión de los facilitadores municipales y los responsables del proyecto a nivel de Mancomunidad erapuca norte y del Proyecto FOCAL de JICA. En este caso el análisis de los indicadores se realizó comparativamente con las metas previstas en los Objetivos Desarrollo del Milenio y la Estrategia de Reducción de la Pobreza, con el propósito de conocer la situación del municipio en este marco de estas metas; como apoyo a este análisis. Se muestra la matriz de indicadores obtenidos a la luz de los ODM y la ERP que se preparó a tal efecto.

5.1 Población

Para la realización del análisis de la población clasificada por edades hemos dividido la misma en 12 rangos, tratando de conocer la segmentación de la población, principalmente de niñez y juventud, en función de la población por atender en dos sectores importantes como lo son la salud y la educación.

La Encarnación cuenta a octubre del 2011 con una población total de 4361 habitantes. En el siguiente cuadro puede observarse el comportamiento de la población por rango de edades y su clasificación por sexo, donde se muestra una predominancia en el rango de 7 a 12 años, seguido de los ubicados en los rangos de 19 a 25 y de 31 a 40 años.



Cuadro # 6

Mancomunidad Erapuca Norte / Municipalidad de la Encarnación Ocotepique

Indicadores del municipio de la Encarnación vs. ODM Población clasificada por rangos de edades

Rangos de Edades	No. de personas		Clasificación por género			
			Mujeres	%	Hombres	%
	Total	%				
Menores de 1 año	95	2.18	53	2.44	42	1.92
De 1 a 4 años	315	7.22	159	7.32	156	7.13
De 5 a 6 años	188	4.31	95	4.37	93	4.25
De 7 a 12 años	542	12.4	276	12.7	266	12.16
De 13 a 15 años	334	7.66	162	7.46	172	7.86
De 16 a 18 años	368	8.44	167	7.69	201	9.19
De 19 a 23 años	453	10.39	218	10.03	235	10.74
De 24 a 30 años	506	11.60	255	11.73	251	11.47
De 31 a 40 años	562	12.9	289	13.30	273	12.48
De 41 a 50 años	379	8.7	197	9.07	182	8.32
De 51 a 64 años	348	7.10	170	7.82	178	8.14
De 65 años y más	271	6.21	132	6.07	139	6.35
Total	4,361		2,173		2,188	

Fuente: Elaboración propia / proyecto FOCAL - JICA

Como podrá observarse, la mayoría de la población del municipio es joven, tanto que la mitad de la misma (42.21%) es menor o igual a 18 años, lo que muestra que es una población que en los próximos años estará presionando por nuevas fuentes de trabajo y nuevos servicios públicos, entre otros aspectos. Los datos muestran una leve mayoría de los hombres por sobre las mujeres, las primeros representan el 50.2%. 49.8% de la población total y los segundo el 49.8%

El municipio se divide en la cabecera municipal (2 barrios), 11 aldeas. En total en el municipio hay 1,227 edificaciones, de las cuales 1,018 son viviendas que están ocupadas, 209 son viviendas desocupadas y 27 corresponde a edificios públicos o edificios privados no utilizados como viviendas. El casco urbano posee el 42.21% del total de edificaciones del municipio y el 35.53 del total de viviendas ocupadas; Los barrios santa catalina y barrio el centro son los que cuentan con mayor población como puede observarse en el siguiente cuadr



Anexo # 7

Mancomunidad Erapuca Norte/ Municipalidad de La Encarnación Ocotepique
Población y vivienda por cabecera, aldeas y caseríos

Comunidad	Viviendas							Población	
	Ocup	%	Des	%	Otras	Total	%	Cua nto	%
Naranja	120	0.12	11	5.26		131	10.43	536	12.9
San José Cecesmiles	74	7.25	19	9.10	4	97	7.72	361	8.28
Cecesmiles	182	17.84	25	11.96	1	208	16.56	805	18.46
San Antonio Limoncito	36	3.53	6	2.87		42	3.34	163	3.74
Las Brisas	12	1.18	6	3.83		18	1.43	63	1.44
Las Flores	28	2.75	8	2.87	1	37	2.95	118	2.71
El Limoncito	21	2.06	6	2.87		27	2.15	112	2.57
Delicias	38	3.73	22	3.83		60	4.78	184	4.22
El Pacayal	10	0.98	3	2.87		13	1.04	29	0.66
El Matasano	37	3.63	8	10.53	1	46	3.66	145	3.32
Mesitas	26	2.55	13	6.22	1	40	3.18	116	2.66
Barrio Centro	190	18.63	34	16.27	17	241	19.20	742	17.1
Barrio Santa Catalina	246	24.12	48	22.97	2	296	23.57	987	232.6

Fuente: Elaboración propia / proyecto FOCAL - JICA

5.2 Salud

La integración familiar es un factor fundamental en la salud individual, principalmente de los niños, por ello en la información a recolectar se consideró oportuno conocer la cantidad de madres solteras jefes de familia, en virtud que las mismas son responsables del cuidado de los hijos y de obtener los recursos para la manutención del hogar, lo que en buena medida conlleva a no dedicarle el tiempo necesario en atención a los niños.

En concordancia con lo anterior, determinamos la cantidad de hogares existentes en el municipio, siendo un total de 1018, asimismo, establecimos el número de madres solteras que es de 233, dando como resultado que en el 22.8% de los hogares, siendo esto preocupante en tanto la formación de los hijos carece del modelo de padre, con las consiguientes consecuencias que ello implica.

Por otro lado, en el 2011 nacieron en el municipio un total de 61 niñ@s, lo que significa una tasa de natalidad de 17.4 por mil habitantes, siendo esta una de las tasas más bajas de la región. Hay que considerar que en aproximadamente el 5.9% de los hogares viven dos o más familias, generalmente con nexos de consanguinidad, la mayoría de estas familias son dirigidas por madres solteras que no han podido formar su hogar separadamente.



Los Objetivos de Desarrollo del Milenio (ODM) tienen programado reducir la mortalidad materna en $\frac{3}{4}$ partes, en tanto la ERP propone reducirla a la mitad, en cuanto a esto la tasa de mortalidad materna durante el parto y el posparto para el 2011 fue de 1.9 por mil partos atendidos; en tanto, la tasa de mortalidad infantil en menores de 5 años fue de 3.9 por mil niños ubicados en este rango de menores de 5 años; en este sentido los ODM proponen reducir mortalidad niños menores de 5 años a $\frac{2}{3}$ y la ERP reducirla a la mitad.

Hay que tomar en consideración que en las áreas rurales del país, generalmente los partos son atendidos por parteras y/o enfermeras, en el caso de la Encarnación, durante el 2011, del total de partos, el 0.39% fueron atendidos por enfermeras, el 0.59% por parteras y el 4.72% por médicos, siendo muy significativo el porcentaje de partos atendidos por parteras a pesar de que en la cabecera municipal hay una clínica materno – infantil; sin embargo, ello indica que todavía muchas mujeres prefieren tener sus hijos en casa o que las precarias condiciones económicas no les permiten desplazarse con anticipación a esta clínica o al hospital regional.

Analizando el cuadro de prevalencia de enfermedades nos encontramos que 11 se identificaron como las de mayor incidencia en la población, donde las IRAS, el dengue clásico, enfermedades de la piel y las diarreas son las enfermedades predominantes; con un porcentaje mas alto de las IRAS que corresponde al 40.2% de incidencia en el total de la población, seguido del dengue clásico con un 37.6%, las enfermedades de la piel con un 5.24% y las diarreas en el 0.10% de la población.

Si el análisis lo hacemos por incidencia en las viviendas no encontramos que las IRAS se manifiestan en un mayor numero de viviendas (46.7% de las viviendas ocupadas) y el dengue clásico en el 24.9%; las IRAS ataca principalmente a la población infantil como consecuencia de las condiciones climáticas y del ambiente en general, en tanto el dengue se transmite por un vector que puede concentrarse en un sector poblacional que muestre condiciones de insalubridad propicias para el desarrollo del zancudo transmisor.

El siguiente cuadro muestra las enfermedades con mayor prevalencia en las viviendas y en la población; en cuanto a esto los ODM solamente establecen reducir el paludismo, el VIH y otras enfermedades.



Cuadro # 8
Mancomunidad Erapuca norte / Municipalidad de la Encarnación Ocotepique

Incidencia de enfermedades

Enfermedades	# de viviendas donde se manifestó	% del total de viviendas	# Personas afectadas	% del total de la población
IRAS	318	46.9	399	40.2
Dengue clásico	169	24.9	368	37.06
Paludismo	4	0.6	4	0.40
Dengue hemorrágico	4	0.6	6	0.60
Chagas	0	0	0	0
Alcoholismo	15	2.21	15	1.5
Discapacidad en niños (1-18 años)	11	1.7	11	0.01
Tuberculosis	0	0	0	0
Cáncer	3	0.4	3	0.30
Diarreas	48	6.9	62	0.10
De la piel	39	5.8	52	5.24
Otras:	66	9.7	73	7.35
Total	667	99.71	993.00	92.76

Fuente: Elaboración propia / proyecto FOCAL - JICA

Como puede observarse, otras enfermedades que muestran un nivel preocupante de incidencia, por las consecuencias en el mediano y largo plazo, son las enfermedades de la piel y las IRAS y dengue clasico, a las cuales muy poca atención les brinda salud pública. Una enfermedad que la incidencia puede ser mayor a la frecuencia resultante es el Mal de Chagas puesto que en sus primeros años es asintomático; sin embargo, en la región de occidente la incidencia es alta debido a las malas condiciones de las viviendas.

5.3 Servicios Básicos

No toda la población del municipio cuenta con servicios básicos de agua, letrinas y energía eléctrica; además, los servicios de recolección de basura y de aseo de calles son recibidos por muy pocos hogares en el casco urbano. Los servicios existentes muestran las siguientes coberturas y comportamientos.

Agua potable:

En cuanto al servicio de agua los ODM proponen reducir el porcentaje de personas que carecen de agua y la ERP plantea incrementar el acceso a un 16.67% al agua potable y saneamiento básico.

En la Encarnación los hogares que reciben este servicio mediante acueducto con llave domiciliar representan el 16.67% y un 0.78% accede a este servicio a través de llaves



públicas o pozos, quedando un 2.39% que lo hace a través de vertientes o quebradas. Aun cuando la mayoría de la población tiene de alguna manera acceso a este servicio, existe el problema que el agua que reciben no es totalmente apta para consumo humano, en vista que las fuentes son contaminadas y no recibe ningún tipo de tratamiento.

En cuanto a las formas de administración, en el casco urbano el sistema es administrado por el presidente de la junta de agua; sin embargo en las comunidades que poseen acueductos son las Juntas de Agua las que administran los sistemas bajo la concesión no formal de la Municipalidad, empero, esta no tiene la capacidad de supervisar el funcionamiento de las Juntas y los sistemas, provocando que los mismos no sean sostenibles. Referente al tiempo que reciben el servicio, en la totalidad de las viviendas expresaron que con las deficiencias del caso lo tienen siete días a la semana.

Letrinas / Alcantarillado:

El servicio de alcantarillado sanitario sólo lo recibe una sola la población del casco urbano, por ello la cobertura es baja, recibéndolo el 29% de las viviendas; sin embargo, el 16.51% de las viviendas poseen letrinas de las cuales el 3.83% no la utilizan, lo que hace un total real de 32.83% de las viviendas con disposición adecuada de excretas.

Lo anterior demuestra que hay un porcentaje considerable de hogares que sus necesidades fisiológicas las realizan al aire libre, y aun en los casos de familias con letrinas existe el pleno reconocimiento de los efectos por el uso de éstas en la contaminación de las aguas subterráneas.



Cuadro # 9
Municipalidad de la Encarnación Ocotepique
Viviendas con Servicios públicos

Tipo de servicio	# viviendas reciben servicio		Promedio días reciben servicio
	Total	%	
Agua de pozo propio	76	1.50	7
Agua de pozo comunal	11	0.22	7
Acarrea Agua	34	0.67	7
Agua domiciliar acueducto	851	16.67	7
Agua de llave publica	40	0.78	7
Reservorio de agua lluvia	0	0	
Servicio sanitario	404	7.91	
Letrina	477	9.34	
Usa letrina	439	8.60	
Recolección de basura	243	4.76	2
Aseo de calles	65	1.27	2
Energía eléctrica domiciliar	925	18.12	
Telefono(Celular)	919	18.00	
Alumbrado publico	572	11.20	
Mantenimiento de calles	50	0.98	

5.4 Vivienda

Como se expresó en el el municipio existe un total de 1,227 viviendas de las cuales el 83.1% se encuentran ocupadas. Con relación a la tenencia de la vivienda el 89.4% de las mismas son propias totalmente pagadas, un 8.4% son alquiladas, un 8.9% la ocupan en forma prestada el 4.6% posee vivienda propia pero la está pagando es 0.68. De los que son propietarios de sus viviendas sólo el 1.96% posee dominio pleno de la misma y el resto solamente tiene documentos privados que muestran su dominio útil o no poseen documentos.

El número de piezas por viviendas y la cantidad de piezas utilizadas como dormitorio son indicadores importantes para correlacionar con los niveles de ingresos; los datos muestran la distribución de la viviendas desde una a más de seis piezas, el siguiente cuadro es ilustrativo de este comportamiento:



Cuadro # 10
Mancomunidad Erapuca Norte /
Indicadores del municipio de la Encarnación vs. ODM Distribución de viviendas por el
número de piezas con que cuentan

No de piezas por vivienda	Cantidad viviendas según # de piezas		Cantidad viviendas por # piezas como Dormitorio	
	Total	%	Total	%
Una pieza	542	53.24	52	5.1
Dos piezas	330	32.42	179	17.6
Tres piezas	95	9.33	324	31.8
Cuatro piezas	32	3.14	277	27.21
Cinco piezas	9	0.10	108	10.6
Seis piezas	2	0.20	47	4.6
Más de seis piezas	2	0.20	13	1.28
Total	1,018		1,018	

Fuente: Elaboración propia / proyecto FOCAL - JICA

El cuadro anterior muestra que la distribución del número de piezas por vivienda es variada, inclusive el número de viviendas con una sola pieza son varias (53.24%) y si agrupamos la cantidad de viviendas que tienen hasta tres piezas determinamos que es el 41.71% del total, inclusive las viviendas que tienen tres piezas son utilizadas para cocina, sala comedor y un dormitorio.

De los datos se puede deducir que el mayor porcentaje de las viviendas tienen cuatro o más piezas, problema es que consultados los hogares sobre cuantas piezas utiliza como dormitorio los resultados muestran que en el 5.1% de las viviendas utilizan una sola pieza. si, además, tomamos en cuenta que el 17.6% de las viviendas utilizan dos piezas como dormitorios; en lo que si muestra una situación desfavorable.

Una inquietud que surge de los datos anteriores es porque el número de piezas utilizadas como dormitorios es bajo si lo comparamos con el número de piezas existentes por viviendas, y observamos que los resultados muestran una correlación lógica, inclusive en los casos de viviendas con cuatro o más piezas al menos una de ellas la utilizan como lugar de almacenamiento de granos.

Adicionalmente, el problema de hacinamiento es mayor en algunas viviendas si consideramos que en el 14.2% de las mismas conviven dos o más familias; en total en el municipio hay 1,018 familias.



Cuadro # 11
Mancomunidad Erapuca norte / Municipalidad de la Encarnación Ocotepique
Número de familias por vivienda

No de baños por vivienda	Cantidad de viviendas	
	Total	%
Viviendas con una familia	850	83.5
Viviendas con dos familias	145	14.2
Viviendas con tres familias	17	1.67
Viviendas con cuatro y más familias	4	0.39
Total	1,18	

Fuente: Elaboración propia / proyecto FOCAL - JICA

Otro dato importante relacionado con las condiciones de las viviendas es la disponibilidad de baños que tengan las mismas, lo cual, también representa un indicativo sobre las facilidades que ofrecen al bienestar familiar, en este sentido los resultados obtenidos muestran que el 39% de las viviendas no cuentan con un baño, por lo que la población de este segmento realizan su aseo personal al aire libre en el patio de la casa o en quebradas o ríos cercanos.

Cuadro # 12
Mancomunidad Erapuca Norte / Municipalidad de la Encarnación Ocotepique
Distribución de viviendas por el número de baños con que cuentan

No de baños por vivienda	Cantidad de viviendas	
	Total	%
Viviendas sin baños	549	53.93
Viviendas con un baño	45	4.42
Viviendas con dos baños	10	0.98
Viviendas con tres baños	3	0.29
Viviendas con cuatro y más baños	1	0.10
Total	1,18	

Fuente: Elaboración propia / proyecto FOCAL – JICA

Por otro lado, la mayoría de las viviendas muestran algún grado de deterioro debido a los bajos recursos económicos de las familias que las habitan, factor que les impide darle un apropiado mantenimiento a las viviendas, muestra de ello es que solo 14.7% de las viviendas se encuentran en buenas condiciones, un 30.7% en regulares condiciones y el 54.5% en malas condiciones, esto es un indicador que después lo correlacionamos con los ingresos de las familias para validar la situación económica real de la población.



Para estimar las condiciones de las viviendas establecimos unos parámetros a seguir al momento de las entrevistas; por ejemplo, en condiciones buenas se consideraron aquellas viviendas que no presentaban ningún tipo de problemas en su estructura, a nivel del techo, paredes, pisos etc., o aquellas que ofrecen las condiciones necesarias para vivir. Las viviendas en condiciones regulares se estimaron aquellas que presentaban uno o dos problemas, pero que ofrece condiciones para vivir sin un alto riesgo durante un tiempo determinado.

En condiciones malas se estimaron aquellas viviendas que presentaban problemas en su estructura a nivel de techo, paredes y pisos; en esto también hay que considerar el tipo de material que son construidas, y sobre esto nos encontramos que la mayor cantidad de viviendas fueron construidas de adobe(83.3%), un 10.1% son de bloque o ladrillo, un 5.7% son de bahareque y el restante 0.2% son de madera.

Además, también se observaron los principales problemas de las viviendas, resultando que el 67.8% de las mismas no tienen repello, el 55.5% poseen piso de tierra, el 77.60% no tiene cielo falso y el 21.2% poseen el techo en mal estado; si consideramos por salubridad la importancia del cielo falso como un elemento de una vivienda en buen estado, nos encontramos que el porcentaje de viviendas en condiciones regulares a malas sería mayor.

El tipo de combustible que utilizan las familias para cocinar es otro indicador importante de analizar, observándose que en el 73.01% de las viviendas se utiliza la leña como combustible y en el 13.72% utilizan la electricidad, principalmente en el casco urbano; lo anterior es un indicativo de la presión que se ejerce en el bosque para la extracción y uso de leña.

Cuadro # 13
Mancomunidad erapuca Norte / Municipalidad de la Encarnación Ocotepique
Tipo de combustible que utilizan para cocinar

Tipo de combustible	# viviendas	
	Total	%
Utilizan electricidad	178	13.72
Utilizan gas volátil	165	12.72
Utilizan Kerosén	7	0.54
Utilizan leña	947	73.01
Total	1,297.00	

Fuente: Elaboración propia / proyecto FOCAL - JICA



5.5 Educación

La edad escolar se estimó en el rango de 5 a 18 años, o sea desde preescolar hasta finalizar la secundaria, en este sentido el levantamiento se realizó estimando los rangos de edades según el nivel educativo a lograr por los niñ@s, tomando en consideración este parámetro, los resultados obtenidos muestran que en el municipio hay 1970 niñ@s

y jóvenes que se encuentran en este rango de edad (48.5% del total de la población); y de este total el 48.5% son varones y el 51.5% son mujeres.

Del total en edad escolar están estudiando 950, que se distribuyen en 51.7% de varones y 48.2% de mujeres.

Cuadro # 14

Mancomunidad Erapuca Norte / Municipalidad de la Encarnación Ocotepique
Niños en edad escolar vs niños que actualmente estudian (de 5 a 18 años)

Rango de edades de niños en edad escolar	Niños (as) en edad escolar	Niños (as) estudian 2011	% cobertura Actual
De 4 a 6 años	95	93	9.6
De 7 a 12 años	276	266	27.5
De 13 a 15 años	162	172	17.8
De 16 a 18 años	167	201	20.8
De 19 a 23 años	218	235	24.3
Total		967	

Rangos de Edades	Personas por rango		Sabén leer y escribir	%	No saben leer y escribir	
	Total	%			Total	%
De 5 a 6 años	188	4.76	13	0.41	175	21.3
De 7 a 12 años	542	13.72	477	15.23	65	7.9
13 a 15 años	334	8.45	317	10.12	17	2.07
16 a 18 años	368	9.31	352	11.24	16	1.95
19 a 25 años	453	11.47	425	13.57	28	3.42
26 a 30 años	506	12.81	454	14.50	52	6.35
31 a 40 años	562	14.22	483	15.42	79	9.65
41 a 50 años	379	9.60	298	9.51	81	9.9
51 a 64 años	348	8.81	213	6.80	135	16.5
65 años y más	271	6.86	101	3.22	170	20.7
Total	3,951		3,133		818	

Fuente: Elaboración propia / proyecto FOCAL - JICA



Estimando la población en edad escolar que cursan o cursaron un grado educativo nos encontramos que del total en edad de hacerlo el 99% estudia o ha estudiado algún nivel, aunque los que no pasaron al siguiente nivel, de los primeros grados (preescolar y primer grado) .

Distribuyendo la población estudiantil por niveles educativos nos encontramos que el 15.05% de los que estudian están en preescolar, 57.7% está en el nivel primario, el 14.8% en el nivel de plan básico y el 10.8% en diversificado y un 1.4% en nivel universitario.

Nivel Preescolar:

Analizando los indicadores obtenidos a la luz de los ODM y ERP nos encontramos con las siguientes metas y resultados: duplicar cobertura neta en educación prebásica en niños de 5 años, en los resultados nos encontramos que en total hay 1970 niñ@s en edad de estudiar en este nivel.

Cuadro # 15
Mancomunidad Erapuca Norte / Municipalidad de la Encarnación Ocotepique
Distribución niños en edad escolar y los que actualmente estudian o estudiaron (de 5 a 18 años)

Nivel educativo		Grado cursan o cursaron		Niños en edad escolar		
		Si	Cantidad	%	Cantidad	%
Preescolar	Niños	77	98	3.6	140	48.96
	Niñas	66	109	4	128	44.76
	Total	143	207		286	
Primer grado	Niños	42	100	3.7	43	51.81
	Niñas	43	99	3.6	40	48.20
	Total	85	199		83	
Segundo Grado	Niños	32	84	3	43	51.81
	Niñas	33	83	3.1	40	48.20
	Total	65	167		83	
Tercer Grado	Niños	44	113	4.2	28	40.58
	Niñas	45	112	4.1	41	59.42
	Total	89	225		69	
Cuarto Grado	Niños	35	115	4.2	45	46.40
	Niñas	32	118	4.3	52	53.61
	Total	67	233		97	
Quinto Grado	Niños	44	112	4.1	61	57.1
	Niñas	38	118	4.35	46	42.99
	Total	82	230		107	
Sexto Grado	Niños	72	382	14.07	61	48.42
	Niñas	89	369	13.60	66	52.38
	Total	161	751		126	
Básico	Niños	73	194	7.15	161	48.94
	Niñas	68	199	7.33	168	51.07
	Total	141	393		329	
Diversificado	Niños	65	129	4.75	165	45.33



	Niñas	38	156	5.75	199	54.67
	Total	103	285		364	
Universidad	Niños	8	11	0.14	209	48.16
	Niñas	6	13	0.48	235	54.15
	Total	14	24		434	
Total		492	1338	49.30	956	
Varones		458	1376	50.70	1014	48.48
Mujeres		950	2714		1970	51.51

Fuente: Elaboración propia / proyecto FOCAL - JICA

Nivel Primario:

Con relación a la meta a lograr en el ciclo completo enseñanza primaria, los datos muestran que los niños en edad de estudiar primaria (6 a 12 años) son 565 que representan el 28.6% de total en edad escolar, sin embargo, en este nivel están estudiando 549 niñ@s, lo que indica, como ya se explicó, que una buena cantidad de niñ@s en edad de estar en otros niveles están estudiando la primaria, no obstante.

Nivel Básico:

También la ERP propone lograr cobertura neta del 95% en los dos primeros ciclos de educación básica, en este sentido en el municipio hay 329 niñ@s en edad de estar en este nivel, de los cuales estudian el 14.8% (141).

Nivel diversificado:

La cantidad de jóvenes en este nivel es de 364 (18.4% del total en edad escolar) de los cuales el 10.8% está estudiando y un 1.4% lo ha cursado y está en el nivel universitario; de estos resultados se deduce que la población estudiantil que ha logrado llegar a nivel diversificado es sumamente bajo, por lo que el nivel de profesionalización y calificación del recurso humano del municipio no es el esperado para impulsar el desarrollo local.

Además de lo anterior, otra meta propuesta es lograr que el 50% de la fuerza de trabajo emergente complete la educación secundaria; los datos arrojan que la fuerza de trabajo emergente (13 a 18 años) son de 1,882 jóvenes (52.9% del total en edad escolar) de los cuales sólo 25.6% actualmente estudia en la secundaria, incluyendo el 1.4% que ya pasó por este nivel.

El siguiente cuadro muestra la situación del analfabetismo en la población a partir del inicio de la edad escolar, encontrándonos que el 26.1% de la población de este nivel no sabe leer y escribir, si en otro caso no tomamos en consideración a los que están en edad preescolar y partimos con la edad de primaria este porcentaje se reduciría al 21.9% que siempre es considerable.



Cuadro # 16
Mancomunidad Erapuca Norte / Municipalidad de la Encarnación Ocotepique
Población sabe leer y escribir por rango de edades

Rangos de Edades	Personas por rango		Sabén leer y escribir	%	No saben leer y escribir	
	Total	%			Total	%
De 5 a 6 años	188	4.76	13	0.41	175	21.3
De 7 a 12 años	542	13.72	477	15.23	65	7.9
13 a 15 años	334	8.45	317	10.12	17	2.07
16 a 18 años	368	9.31	352	11.24	16	1.95
19 a 25 años	453	11.47	425	13.57	28	3.42
26 a 30 años	506	12.81	454	14.50	52	6.35
31 a 40 años	562	14.22	483	15.42	79	9.65
41 a 50 años	379	9.60	298	9.51	81	9.9
51 a 64 años	348	8.81	213	6.80	135	16.5
65 años y más	271	6.86	101	3.22	170	20.7
Total	3,951		3,133		818	

Fuente: Elaboración propia / proyecto FOCAL - JICA

5.6 Igualdad entre los sexos a nivel educativo

Los ODM establecen lograr la igualdad de género en enseñanza primaria y secundaria y al revisar los indicadores observamos que, de los que estudian primaria, el 91.8% son niños y el 108.8 son niñas, de los que están en edad de hacerlo por género, lo cual indica en términos relativos que los varones tienen mayor acceso a este nivel. En tanto a nivel de secundaria el 47.6% son varones y el 52.3% son mujeres, mostrando en este caso mayor acceso para las niñas.

Si analizamos, a nivel general, los datos de los niñ@s que actualmente estudian o han cursado un grado educativo determinamos que hay más mujeres que varones, pero, si el análisis lo hacemos en función del acceso educativo de la población existente en esos segmentos establecemos que las niñas han accedido en un mayor porcentaje a la educación que los niños, ejemplo de ello es que el 51.5% de las niñas que tienen edad de estudiar lo han hecho y en el caso de los niños este porcentaje es del 48.5%, y en el caso de los que actualmente estudian el acceso de las niñas es mucho mayor, tal como se muestra en el siguiente cuadro.



Cuadro # 17
Mancomunidad Erapuca Norte / Municipalidad de la Encarnación Ocotepique
Equidad en el acceso al sistema educativo según genero

Género	En edad de estudiar	Estudian o han estudiado	%	Están estudiando	%
Varones	956	1338	49.29	492	53.7
Mujeres	114	1376	50.70	458	50.05
Total	1970	2714	99.99	915	103.05

5.7 Economía

La Encarnación basa su actividad económica en la producción agrícola, principalmente del café, cultivo del cual exportan anualmente entre 60 mil quintales, beneficiando directamente a unas 600 familias. El café de la Encarnación es de las mejores calidades producidas en el país por la altura de su cultivo en zonas que van desde los 920 msnm. Recientemente una mínima cantidad se ha orientado a la torrefacción local, existiendo una pequeña empresa dedicadas a esta actividad de agro transformación, para la venta local.

En el desarrollo de esta agroindustria en el municipio se ha avanzado considerablemente en la contaminación de las fuentes de agua, mediante la implementación de centrales de beneficiado, como el caso de la Cooperativa de productores de café LA Encarnación limitada. “COPROCAEL”, constituida por 61 socios y 40 clientes pequeños productores, quienes entregan el café en uva o en pergamino y la cooperativa concluye el beneficiado y lo comercializa. Además del café, la Encarnación produce maíz, frijol y otros cultivos como plátano y vegetales, pero en su mayoría es destinado al autoconsumo; en el caso del plátano, se convierte en una alternativa importante de generación de ingresos sobre todo en los meses cuando la producción de café entra en receso. También, hay producción de leche, que es manejado en pequeños hatos ganadero destinados una parte al consumo familiar y la otra representa una fuente de ingresos para las familias rurales, pero igual existen algunas extensiones ganaderas con fines comerciales.

A nivel artesanal existe en el municipio una actividad económica importante: carpinterías, ebanisterías, metal - mecánicos, etc., generando ingresos para las familias, tanto del área rural como urbanas, sólo en el casco urbano existen aproximadamente unos 2 talleres que generan empleo, a 8 personas promedio por taller, aparte de los propietarios.

Con el apoyo de algunos programas de desarrollo gubernamental y de cooperantes internacionales algunas instituciones con sede local brindan servicios de asistencia técnica y capacitación a los micro y pequeños productores, entre estas tenemos a,



IHCAFE, ANACAFE USAID, Hermandad de Honduras, etc., aunque hay que resaltar que la asistencia brindada no logra atender ni un 15% de la demanda de estos servicios que son necesarios para mejorar la producción, productividad y mercadeo.

Otro ejemplo de esto último es que consultados los hogares si alguien de la familia había obtenido algún préstamo, sólo en el 31.04% de los mismos manifestaron que sí, lo anterior es determinante en el nivel tecnológico de la agricultura y de la capacidad de movilización de recursos de la microempresa no agrícola, esto si consideramos que el 67.00% de la Población Económicamente Activa se encuentra en el sector primario de la economía.

Fuerza laboral:

En concordancia con lo ya expuesto, la mayor fuerza de trabajo predominante en el municipio está en el sector primario, específicamente en la producción agropecuaria, existen 1193 micro y pequeños productores y jornaleros dedicados directamente a este sector, que representa el 63.3% del total de la población económicamente activa.

Calculando la Población en Edad de Trabajar (PET) del municipio determinamos que está constituida por 3553 personas que representa el 81.4% del total de la población; de ésta la Población Económicamente Activa (PEA) esta constituida por 3553 personas, o sea el 81.4% de la PET. Analizando el comportamiento de la PEA ocupada y desocupada se estableció que el 52.9 de la PEA está ocupada, por tanto existe un desempleo abierto de 30.5% de la PEA.

Igualmente analizamos la Población Económicamente Inactiva (PEI) que está constituida por estudiantes, amas de casa u oficios domésticos, jubilados, rentistas y discapacitados, la cual está compuesta por una población de 1541 personas que representa el 43.3% de la PET. En el siguiente cuadro se muestra la distribución agrupada de las principales profesiones u oficios en el municipio, donde sobresalen los oficios domésticos, productores agropecuarios, jornaleros y profesionales de media.



Cuadro # 18
Mancomunidad Erapuca Norte / Municipalidad de la Encarnación Ocotepique
Agrupación de profesiones y oficios de los miembros de la familia en edad de trabajar

Profesión u oficio	Cantidad	
	Total	%
1. Profesionales universitarios	27	0.63
2. Profesionales secundaria / Técnicos	335	8.90
3. Obreros	79	2.65
4. Agricultores y Ganaderos	1,211	34.62
5. Artesanos	0	0
6. Jornaleros	16	0.20
7. Empresarios - Comerciantes – Vendedores	19	1.19
8. Oficios domésticos	1,220	35.02
9. Estudiantes	586	16.67
10. Discapacitados - Jubilados – Pensionados – Rentistas	6	0.11
Desempleados	33	1.30
TOTAL	2,532	

Fuente: Elaboración propia / proyecto FOCAL – JICA

Para conocer a mayor detalle la distribución de la población en edad de trabajar por profesión u oficio ver anexo # 17, identificándose un total de 2925 sin tomar en consideración a los estudiantes, jubilados, discapacitados y rentistas; de este total las profesiones que sobresalen son los maestros de educación primaria, peritos mercantiles, bachilleres y secretarias; en tanto los oficios más relevantes son: oficios domésticos, labradores, agricultores y ganaderos.

Hay que diferenciar la profesión u oficio de la población en edad de trabajar y la ocupación que ejerce al momento de levantar la información censal, en este sentido en el municipio hay 15 ocupaciones entre las que sobresalen: amas de casa, oficios domésticos, labrador, jornaleros, comerciantes al por menor, agricultores el siguiente cuadro muestra la agrupación de las principales ocupaciones y en el anexo 18 el detalle de las mismas.



Cuadro # 19
Mancomunidad Erapuca Norte / Municipalidad de la Encarnación Ocotepique
Agrupación de ocupaciones de los miembros de la familia en edad de trabajar

Ocupación	Cantidad		Trabajan PEA		PEI	
	Total	%	Si	No	#	%
1. Profesionales, técnicos y afines	194	5.45	205	4		
2. Microempresarios, Comerciantes, Vendedores y afines	116	3.26	115	1		
3. Agricultores y ganaderos	1021	28.74	903	118		
4. Conductores y afines	10	0.28	10	0		
5. Artesanos	1	0.03	1	0		
6. Obreros y jornaleros	312	8.78	290	22		
7. Trabajadoras domésticas	29	0.82	29	0		
8. Amas de casa / oficios domésticos	1269	35.72	329	940		
9. Estudiantes	586	16.49			586	97.50
10. Jubilados, Discapacitados y Rentistas y Pensionados	15	0.42			15	2.50
TOTAL	3553				601	

Fuente: Elaboración propia / proyecto FOCAL - JICA

El cuadro anterior no solo muestra la agrupación de las ocupaciones, sino que también la PEA ocupada - desocupada y la Población Económicamente Inactiva, donde puede observarse en que sectores prevalece la fuerza laboral del municipio.

Ingresos:

Primero hay que expresar que auscultar el nivel de ingresos familiares y per cápita es uno de los aspectos más difíciles de obtener con la población, en virtud que a nadie le satisface compartir su ingresos, principalmente si cree que pueden ser utilizados para efectos tributarios, en el caso del censo que nos ocupa el tema se abordó por dos ángulos a fin de asegurarse de lograr la información mas fidedigna.

Para esto, se preguntó directamente el ingreso mensual al momento de consultar la ocupación de las personas y considerando la posibilidad que la información no sea muy realista se les preguntó a las cabezas de familia cuantos son los ingresos mensuales del hogar, según rangos establecidos, obteniéndose los siguientes resultados:



Cuadro # 20

Mancomunidad Erapuca Norte / Municipalidad de la Encarnación Ocotepique

Hogares con ingresos mensuales según rangos

Rangos de ingresos	Hogares	
	Total	%
Ingresos menores a Lps. 1,000.00	155	15.23
Ingresos entre Lps 1,001.00 a 2,000.00	242	23.77
Ingresos entre Lps 2,001.00 a 4,000.00	252	24.75
Ingresos entre Lps 4,001.00 a 8,000.00	164	16.11
Ingresos entre Lps 8,001.00 a 12,000.00	80	7.86
Ingresos entre Lps 12,001.00 a 20,000.00	80	7.86
Ingresos entre Lps 20,001.00 a 30,000.00	29	2.85
Ingresos entre Lps 30,001.00 a 50,000.00	12	1.18
Ingresos arriba de Lps 50,001.00	4	0.40
Total	1,018	

Fuente: Elaboración propia / proyecto FOCAL - JICA

Como resultado se obtuvo que el 15.23% de los hogares tienen ingresos menores de mil lempiras y que para el 48.52% es menor o igual a los cuatro mil; si correlacionamos estos datos con las ocupaciones de la PEA nos encontramos que el 37.52% de esta PEA ocupada son obreros y jornaleros, agricultores y ganaderos, trabajadoras domésticas, sin considerar a pequeños agricultores que también jornalean para subsistencia y que representan una cantidad considerable.

En cuanto a otros ingresos adicionales, el 0.82% de los hogares reciben remesas del exterior, que en un 0.3% son menores de 1,000.00 Lempiras y 0.3% entre 1000.0 y 2000.0, en su mayoría estas remesas son enviadas por personas que emigraron a los Estados Unidos. Al respecto en el 5.9% de los hogares algún miembro de la familia.

Relacionando los ingresos con la seguridad alimentaria, los ODM plantean reducir a la mitad las personas con hambre, consultados los jefes de familia si desde su perspectiva consideran que los ingresos les ajustan para una alimentación balanceada de la familia, los resultados obtenidos muestran que el 66.6% de los mismos expresan que los ingresos les ajusta para alimentarse los 3 tiempos, al 27.01% dos tiempos y al 3.53% consideran que solo un tiempo.

La mayoría de las familias que tienen los menores ingresos son campesinas que no tienen oportunidades permanentes de trabajo como jornaleros, sin embargo, realizan pequeños cultivos para satisfacer al menos las necesidades de autoconsumo, por tanto el hecho que los ingresos no ajusten no significa que no están cubriendo las necesidades alimentarias, aunque no en las condiciones y requerimientos óptimas de consumo humano.

Retomando las metas de los ODM y la ERP, la primera plantea reducir a la mitad el porcentaje de personas que ganen menos de un dólar diario (< \$ 1.00) y la segunda reducir la pobreza en 24 puntos, en este sentido los datos obtenidos nos muestran que el



número promedio de hogares con ingresos diarios per cápita menor a \$ 1.00 es de 1018 (promedio familiar de 4.6 miembros) que equivale a un 81.4% de la PEA ocupada, tal como se observa en el siguiente cuadro:

Cuadro # 21
Mancomunidad Erapuca Norte / Municipalidad de la Encarnación Ocotepique
Ingreso promedio diario individual y per cápita de la PEA ocupada

Ingresos diarios (en Lempiras)	<i>Hogares</i>		Ingreso promedio diario per cápita por hogar (US\$)	% acumulado hogares con < 1.00 US\$ per cápita x día
	Total	%		
< 2000	397	30.9	0.33	0.34
2001 – 4000	252	24.7	0.26	0.26
4001 – 8000	164	16.1	0.17	0.17
8001 – 20,000	160	15.7	0.18	0.18
20,001 en adelante	45	4.42	0.04	0.045
TOTAL	1018		0.98	0.99

Fuente: Elaboración propia / proyecto FOCAL - JICA

Para calcular el ingreso promedio por hogar per cápita, en función de la PEA ocupada, dividimos el promedio del rango entre el tipo de cambio oficial con el dólar (18.45) (en el caso de los menores de 1,000.00 tomamos como promedio Lps 750.00 por acercarse más a la realidad), y este resultado lo dividimos entre 30 para obtener el ingreso promedio diario individual de la PEA ocupada, posteriormente este valor lo multiplicamos por 1.54, que es el promedio de personas que reciben ingresos por hogar (3553 de la PEA entre 1018 hogares), y el total resultante lo dividimos entre el promedio de personas por vivienda que es de 4.6.

Al comparar los datos anteriores con el cálculo de ingresos por hogares expresadas por los jefes de familia comprobamos casi una similitud en los resultados, en vista que a nivel de hogares el 68.1% de los mismos tiene ingresos menores o iguales a un dólar con quince centavos diarios, tal como se muestra en el cuadro siguiente:



Cuadro # 22

Mancomunidad Erapuca Norte/ Municipalidad de La Encarnación Ocotepique Ingresos promedios a nivel de hogares Menores a \$ 1.00 diario

Ingreso mensual	Hogares		Ingr. Prom. Per cápita x familia \$	% acumulado menor \$ 1.00 x día
	No.	%		
Menor 2000	1009	39.8	0.38	39.8
2001 – 4,000	717	28.3	1.15	68.1
4001 - 8000	490	19.3	2.30	
8000 – 20,000	261	10.3	5.37	
20001- adelante	59	2.3		
Total	2536	100.0		

Fuente: Elaboración propia / proyecto FOCAL - JICA

Acceso a la tierra:

Considerando que la mayor parte de la PEA está en el sector primario, los resultados anteriores hay que analizarlos a la luz de las familias que trabajan la tierra y mantienen sus cultivos de café, granos básicos u otros, en este sentido nos encontramos que en el 65.5% de los hogares, algún miembro trabaja por cuenta propia la tierra, esto tiene estrecha relación con el hecho que el 63.3% de la PEA ocupada son jornaleros, agricultores o personas que están relacionadas con actividades agropecuarias.

Es necesario aclarar que no todos los que trabajan la tierra por cuenta propia son propietarios de la tierra, los resultados obtenidos reflejan que solo el 39.9% de los hogares que la trabajan poseen tierra propia totalmente pagada, un 0.58% poseen tierra que la están pagando, un 19.6% trabaja la tierra pero alquilada, un 4.6% trabaja con tierra prestada, y un 0.1% mantiene sus tierras en litigio. De los que poseen tierra totalmente pagada es importante resaltar que sólo el 16.6% tienen dominio pleno sobre la misma, lo cual representa una limitante al momento que estén interesados en la obtención de un crédito en el sistema bancario. Del total de hogares el 34.9% no poseen tierra.

Relacionando lo anterior con la producción de alimentos, el 65.5% de los que trabajan la tierra (667 hogares) producen alimentos como granos básicos (maíz y frijoles), incluyendo café. De este total que producen alimentos, solo el 57.9% les es suficiente para el autoconsumo y cubrir con las necesidades de alimentación en la familia, el resto tiene dificultades de producción en mayor escala por los bajos recursos económicos de la familia (familias que solo producen pequeñas parcelas de tierra), aunque también les afecta la baja tecnología aplicada.

A pesar de que los niveles de producción y productividad no son los óptimos, la consulta arrojó que el 21.3% de los hogares que producen alimentos obtienen excedentes para la venta, principalmente de café y frijol, lo cual representa un efecto importante en la economía familiar y tiene relación con los resultados de los ingresos familiares y de la PEA ocupada.



5.8 Participación

En la Encarnación, como en el resto de la región, los procesos de participación ciudadana son relativamente nuevos, a partir del 2002 comienzan las primeras experiencias aplicando algunos mecanismos como las asambleas públicas y cabildos abiertos, así como la realización de procesos de planificación con el apoyo del Mancomunidad Erapuca Norte.

Sin embargo, desde varios años atrás existen procesos de participación social y comunitaria, ejemplo de ello son los Patronatos, Juntas de Agua, Iglesias, Sociedad de Padres de Familia y Clubes Deportivos; entre otros, empero, a pesar de estas organizaciones y del interés institucional, todavía hay que fortalecer procesos que impulsen la conciencia y la participación de los ciudadanos en sus diferentes ámbitos.

Como podrá deducirse de los datos anteriores, a nivel de las organizaciones civiles participan más mujeres que hombres, esto es un proceso que actualmente esta tomando mucha importancia en la gestión comunitaria y municipal, y varias organizaciones tienen una mayor participación de la mujer, tal es el caso de las sociedades de padres de familia y de las iglesias donde evidentemente la participación de la mujer es mayor.

A nivel del gobierno local entre los espacios de participación que brinda se identifican los cabildos abiertos, las asambleas comunitarias, reuniones; eventos y procesos ejecutados con apoyo de instituciones públicas y OPDs.

VI. Principales conclusiones (en el marco de los ODM y la ERP)

6.1 A nivel de ingresos y seguridad alimentaria:

1. El 18.07% de los hogares poseen ingresos diarios per cápita menores a \$ 1.00 (promedio familiar de 4.6 miembros).
2. Al 66.6% de los hogares que conviven en el municipio los ingresos monetarios les ajusta para alimentarse los 3 tiempos, según su propia manifestación.
3. En el 65.5% de los hogares algún miembro trabaja por cuenta propia la tierra, de los cuales el 65.2% produce alimentos, y de éstos el 57.9% produce suficiente para autoconsumo.

6.2. A nivel de educación y fuerza de trabajo emergente

4. El 14.5% es la cobertura de niños que estudian preescolar, de los que tienen edad para hacerlo.
5. El número de niñ@s que estudian la primaria (875) es mayor que los que tienen edad de hacerlo (807), lo cual indica que niñ@s de otras edades están en este nivel; y solo el 16.7% de los que tienen edad de estudiar plan básico lo está haciendo.



6. No obstante lo anterior, el ___% de los que tienen edad de estudiar la primaria no lo están haciendo.

7. A nivel de diversificado el acceso de los jóvenes, en edad de estudiar en este nivel, se muestra más limitado en vista que el 19.2% cursa el diversificado.

8. En cuanto a la población joven que representa la fuerza de trabajo emergente (13 a 18 años) actualmente solamente estudia en la secundaria el 25.6% del total.

6.3 A nivel de igualdad de género

9. A nivel preescolar el acceso de las niñas (44.7%) es menor que el de los niños (48.9%); a nivel de primaria el acceso de los niños es mayor que el de las niñas en un 5.1%.

10. A nivel de los que estudian secundaria el comportamiento se presenta diferente ya que el acceso de las niñas (52.3%) es mayor que el de los niños (47.4%).

11. En cuanto a participación, en el 6.2% de los hogares las mujeres mayores de 18 años participan en alguna organización, mientras que en el caso de los hombres sólo en el 11.8% de los hogares lo hacen.

6.4. A nivel de salud

11. El comportamiento de la mortalidad infantil en el municipio, en menores de cinco años, es de una tasa de 3.9 por cada mil niñ@s ubicados en este rango.

12. El 4.7% de los partos son atendidos por médico, el resto son atendidos por enfermeras 0.3% y el 0.5% por parteras.

13. La tasa de desnutrición en menores de 5 años con base a datos del 2011 es de %

14. La tasa de mortalidad materna en el municipio, antes, durante o postparto es de 1.9 por cada mil atendidas

15. la incidencia de enfermedades se muestra mayor en las infecciones respiratoria agudas y el dengue clásico, en el 46.9 y 24.9% de los hogares respectivamente; sin embargo, en el municipio también muestra en menor escala, pero no menos preocupante, incidencia de VIH, diarreas y enfermedades de la piel, entre otras.

6.4 A nivel de agua y saneamiento

16. El 16.67% de los hogares tiene acceso al servicio de agua mediante sistema de acueducto, aunque no totalmente apta para el consumo humano, el resto también recibe agua mediante llaves públicas, pozos o mangueras conectada a nacies.

17. El 42.8% de los hogares tienen acceso a la eliminación adecuada de excretas de las cuales lo hacen a través de alcantarillado y el 9.34% mediante letrinas.

18. El 4.76% de los hogares tiene acceso al servicio de recolección de desechos sólidos, por lo cual la mayoría de las familias disponen la basura en los patios de sus casas o en botaderos públicos.

6.5 A nivel de las viviendas

19. En el municipio existe un total de 1256 edificaciones de las cuales el 81.2% son viviendas ocupadas (1018)



20. **El 18.12% de las viviendas posee servicio de energía eléctrica domiciliar**
21. **Del total de viviendas ocupadas el 89.4% son propiedad de sus ocupantes, y el 0.6% la están pagando.**
22. **Sólo el 14.7% de las viviendas se encuentran en buenas condiciones y un 30.7% en condiciones regulares.**
23. **En el 14.2% de las viviendas viven dos o más familias**
24. **En el 73.01% de las viviendas utilizan leña para cocinar los alimentos, el 26.98% utiliza electricidad y el resto kerosene o gas volátil.**
25. **El 5.1% de las viviendas solo utiliza una pieza como dormitorio y el 17.6% dos piezas, lo que muestra el nivel de hacinamiento en que convive la población, si estimamos el promedio de personas por hogar de 4.6.**



Bibliografía

- 1. Guía metodológica para la construcción de indicadores socioeconómicos de línea de base a nivel municipal, con participación social, en el marco de los ODM y la ERP / Cálix, Jorge Armando / Jica 2011).**
- 2. Breve análisis sobre la economía de La Encarnación Ocotepique, ODECO, Octubre del 2012.**



ANEXOS



Anexo # 1

Mancomunidad Erapuca Norte / Municipalidad de la Encarnación Ocotepique Matriz de indicadores socioeconómico del municipio de la Encarnación Ocotepique, en el marco de los ODM y la ERP

Temáticas Objetivos y Metas	ODM	ERP	Indicadores de línea de base a nivel municipal	2011	%
Datos generales sobre Población			Población total	4,361	
			Población femenina	2,163	
			Población masculina	2,188	
			Densidad poblacional		
			Promedio de personas por vivienda	4 a 6	
			Población menor de 5 años	315	
			Población ubicada en el rango de 5 a 12 años	730	
			Población ubicada en el rango de 13 a 18 años	702	
			Población ubicada en el rango de 19 a 30 años	959	
			Población ubicada en el rango de 31 a 50 años	905	
			Población ubicada en el rango de 50 a 64 años	619	
			Población económicamente activa (PEA)	3,553	
			Población económicamente activa (PEA) ocupada	1882	
			Población económicamente activa (PEA) desocupada	1,085	
			Tasa de desempleo		
			Población económicamente inactiva	601	
Meta 1	Reducir a la mitad % personas < \$1,00 diario		# promedio de hogares con ingresos diario per cápita menor a \$ 1.00 (promedio familiar de 4.6 miembros)		
			# promedio de hogares con ingresos diario per cápita de \$ 1.00 a 2.00		
			# promedio de hogares con ingresos diario per cápita de \$ 2.00 a 5.00	252	



			# promedio de hogares con ingresos diario per cápita mayores de \$ 5.00	164	
		Reducir la pobreza en 24 puntos	Tasa de pobreza según censo población y vivienda 2011		
			Tasa de pobreza extrema según censo 2001		
Meta 2	Reducir a la mitad personas, con hambre		# familias que los ingresos les ajusta para alimentarse los 3 tiempos	679	
			# familias que los ingresos les ajusta para alimentarse solo 2 tiempos	275	
			# familias que los ingresos les ajusta para alimentarse solo 1 tiempo	64	
Ingresos por remesas			# familias que reciben remesas	36	
			# familias que reciben remesas menos de Lps. 1000.00	16	
			# familias que reciben remesas de Lps. 1001.00 a 2000.00	14	
			# familias que reciben remesas de Lps. 2001.00 en adelante	6	
Familias trabajan la tierra y producen alimentos			# familias que trabajan por cuenta propia la tierra	667	
			# familias trabajan tierra totalmente pagada	407	
			# familias trabajan en tierra alquilada y prestada	247	
			# familias que producen alimentos	664	
			# familias que producen alimento para autoconsumo	590	
			# viviendas donde trabajan 2 o más personas por familia	1055	
Educación					
Datos generales sobre población estudiantil			# de niños en edad de estudiar	1970	
			# de niños en edad escolar que actualmente estudian	950	
			Niños en edad escolar que actualmente no estudian		
			# de niños en edad de estudiar del sexo femenino	1014	
			# de niños en edad de estudiar del sexo masculino	956	
			# de niños que actualmente estudian del sexo masculino	492	



			# de niños que actualmente estudian del sexo femenino de los que tienen eda	1970	
Meta 3		Duplicar cobertura neta en educación prebásica en niños de 5 años.	# de niños en edad preescolar (de 5 a 6 años)	140	
			# de niños que están estudiando preescolar	77	
Ciclo completo enseñanza primaria			# de niños en edad de estudiar primaria (7 a 12 años)	281	
			# de niños que estudian primaria	269	
			# de niños que actualmente cursan primer grado	42	
			# de niños que actualmente cursan segundo grado	32	
			# de niños que actualmente cursan tercer grado	44	
			# de niños que actualmente cursan cuarto grado	35	
			# de niños que actualmente cursan quinto grado	44	
			# de niños que actualmente cursan sexto grado	72	
			Fuerza de trabajo emergente que concluyó la primaria		
		Lograr cobertura neta del 95% en los dos primeros ciclos de educación básica.	# de niños en edad de estudiar plan básico (13 a 15 años)	161	
			# de niños que actualmente cursan plan básico	73	
Estudios diversificados			# de niños en edad de estudiar diversificado (16 a 18 años)	165	
			# de niños que actualmente cursan diversificado	65	
			# jóvenes que actualmente estudian en la universidad	14	
		Lograr que el 50% de la fuerza de trabajo emergente complete la educación secundaria	Población que representa fuerza de trabajo emergente (13 a 18 años)		
			Población fuerza de trabajo emergente que actualmente estudia en la secundaria		



Género					
Meta 4	Igualdad de género en enseñanza primaria y secundaria	Equiparar y elevar en 20% el índice de desarrollo humano	Total población de mujeres	2173	
			Total población de hombres	2188	
			Total niños que estudian preescolar (de 5 a 6 años)	143	
			# de niñas que estudian preescolar	66	
			# de niños que estudian preescolar	77	
			Total niños que estudian primaria	875	
			# de niños que estudian primaria	269	
			# de niñas que estudian primaria	458	
			Total niños que estudian secundaria	678	
			# de niños que estudian secundaria	323	
			# de niñas que estudian secundaria	355	
			# de hombres en edad de trabajar	1797	
			# de mujeres en edad de trabajar	1760	
			% de mujeres que trabajan remuneradamente (ocupación)	41.2	
% de hombres que trabajan remuneradamente (ocupación)	40.3				
	# de madres solteras	233			
Salud					
Meta 5	Reducir mortalidad 2/3 niños < 5 años	Reducir a la mitad la tasa de mortalidad infantil en niños < de 5 años	# de niños menores o iguales a 4 años	410	
			# de niños muertos menores de 5 años en el 2011	4	
			Tasa de mortalidad infantil en menores de 5 años	0.09	
			# de partos atendidos durante el 2011	61	
			Total de niños / niñas nacidos en el 2011	61	
			% de partos atendidos por enfermeras	6.5%	
			% de partos atendidos por parteras	9.8%	
% de partos atendidos por médicos	78.6%				



		Reducir ½ la desnutrición en niños < de 5 años	Tasa de desnutrición menores de 5 años (censo base 2001)		
Meta 6	Reducir la mortalidad materna en 3/4	Reducir a la mitad la mortalidad materna	# de madres murieron antes, durante o posparto en el 2011 Tasa de mortalidad materna por mil partos atendidos	2	
Meta 7	Reducir paludismo y otras enfermedades		# de personas se enfermaron de paludismo durante el 2011	4	
			# de personas enfermaron de dengue clásico en el 2011	368	
			# de personas se enfermaron de IRAS durante el 2011	399	
			# de personas enfermaron de dengue hemorrágico el 2011	6	
			# de personas se enfermaron de chagas durante el 2011	0	
			# de personas se enfermaron de tuberculosis el 2011	0	
			# de niños con discapacidad	11	
	Reducción VIH		# de personas que enfermaron por otras enfermedades	73	
			# de personas con VIH (datos Región de salud # 5)	2	
Ambiente					
Meta 8	Reducir % personas que carecen de agua	Acceso de 95% a agua potable y saneamiento	# de personas con acceso al agua	851	
			# de viviendas con servicio de agua	851	
			# de viviendas con servicio de agua domiciliar con acueducto	851	
			# de viviendas con servicio de agua llave pública	40	
			# de viviendas con servicio de agua domiciliar con manguera	0	
Eliminación de excretas			# de personas con acceso a eliminación de excretas		
			# de viviendas con acceso a eliminación de excretas	436	
			# de viviendas con servicio de alcantarillado	436	
			# de viviendas con letrinas	477	
			# de viviendas donde usan la letrina	439	
Eliminación			# de viviendas con servicio de recolección de basura	243	



desechos sólidos			# de viviendas con servicio de aseo de calles	65	
		Lograr un 80% de cobertura de servicios de energía eléctrica	# de viviendas con servicio de energía eléctrica domiciliar	925	
Vivienda	Mejoramiento habitantes de tugurios		# total de edificaciones en el municipio	1018	
			# de edificaciones públicas y privadas	27	
			# de viviendas en el municipio	1018	
			# de viviendas en el municipio desocupadas	209	
			# de viviendas en el municipio ocupadas	1018	
			# de familias con vivienda propia totalmente pagada	911	
			# de familias con vivienda propia pagando	7	
			# de familias alquilando vivienda	53	
Condiciones de la vivienda			# de familias con vivienda cedida o prestada	47	
			# de viviendas en buenas condiciones	150	
			# de viviendas en regulares condiciones	313	
			# de viviendas en malas condiciones	555	
			# de viviendas que no tienen repello	697	
			# de viviendas tienen piso de tierra	566	
			# de viviendas sin cielo falso	790	
Espacios de la vivienda			# de viviendas con techo en mal estado	216	
			# de viviendas con una pieza	542	
			# de viviendas con dos piezas	330	
			# de viviendas con tres piezas	95	
			# de viviendas con cuatro piezas	32	
			# de viviendas con cinco piezas	9	
Viviendas con baños			# de viviendas con seis piezas y más	4	
			# de viviendas sin baño	549	
			# de viviendas con un baño	45	
			# de viviendas con dos baños	10	
			# de viviendas con tres baños y más	3	



# de familias por vivienda			# de viviendas con una familia	850	
			# de viviendas con dos familias	145	
			# de viviendas con tres familias y más	21	
Consumo energético para cocinar			# de viviendas utiliza electricidad para cocinar	178	
			# de viviendas utiliza el gas volátil para cocinar	165	
			# de viviendas utiliza kerosén para cocinar	7	
			# de viviendas utiliza leña para cocinar	947	
# dormitorios			# de viviendas que tienen una pieza como dormitorio	52	
			# de viviendas que tienen dos piezas como dormitorio	179	
			# de viviendas que tienen tres piezas como dormitorio	324	
			# de viviendas que tienen de cuatro y más piezas como dormitorio	277	
Participación			# de hogares donde los hombres participan en organizaciones (mayor 18)	515	
			# de hogares donde las mujeres participan en organizaciones (mayor 18)	572	



Anexo # 2

**Mancomunidad Erapuca Norte / Municipalidad de La Encarnación Ocotepique
Comunidades, distancia a la cabecera, tipo de acceso su estado.**

Comunidades, Distancias a la Cabecera ,Tipo de Acceso Terrestre y Su Estado

NOMBRE COMUNIDAD	DISTANCIA Km. A LA CABECERA	TIPO DE VIAS	ESTADO ACTUAL DE LA VIA
Barrio el centro	0	Tierra todo tiempo	Regular
Barrio Santa Catalina	0	Tierra todo tiempo	Regular
El Naranja	13	Tierra todo tiempo	Regular
San José cecesmiles	9	Tierra todo tiempo	Mala
Cecesmiles	6	Tierra todo tiempo	Mala
San Antonio Limoncito	4	Tierra todo tiempo	Mala
Las Brisas	4	Tierra solo verano	Regular
Las Flores	3.5	Tierra todo tiempo	Mala
El Limoncito	3	Tierra todo tiempo	Mala
Las Delicias	5	Tierra todo tiempo	Mala
El Pacayal	3	Tierra solo verano	Mala
El Matasano	2	Tierra todo tiempo	Mala
Las Mesitas	3	Tierra Todo tiempo	Mala

Anexo # 7

**Mancomunidad Erapuca Norte / Municipalidad de La Encarnación Ocotepique
Centros Educativos de Educación PreEscolar Existente y Alumnos Por Comunidad**

#	Nombre Comunidad	Nombre del Centro	Tipo de Centro	# de Maestros	Total de Niños
1	Barrio El Centro	José Trinidad Reyes	oficial	5	95
2	Barrio Santa Catalina	Eusebio Ventura Quezada	oficial	7	122
3	El Matasano	Manuel Gonzales Pinto	oficial	1	23
4	El Pacayal				
5	Las Delicias	Silvia Petrona Portillo	oficial	1	41
6	El Limoncito	Luis Alberto Sosa	Municipal	1	9
7	Las Brisas	Luis Alberto Sosa	oficial	1	9
8	San Antonio El Limoncito	José Trinidad Reyes	oficial	1	12
9	Sesesmiles	Presentación Centeno	oficial	5	102
10	San José Sesesmiles	Pablo Portillo Figueroa Marco Tulio Bueso	Oficial Proheco	2 1	32 13
11	Las Flores	Humberto Regalado Hernández	oficial	1	22
12	El Naranja	Francisco Morazán	oficial	3	67
13	Las Mesitas				
	Total				



Anexo # 8
Mancomunidad Erapuca Norte / Municipalidad de La Encarnación Ocotepique
Centros de Educación Secundaria Existente y Alumnos Por Comunidad

#	Nombre de La Comunidad	Nombre del Centro	Tipo de Centro	# de Maestros	Total Sritas.	Total Var.	Total Jovenes
1	B. El Centro	José Ramón Villeda Morales	Oficial	16	119	112	231
	Total						

Anexo # 9
Mancomunidad Erapuca Norte / Municipalidad de La Encarnación Ocotepique
Programa de Alfabetización por parte de Educatodos

#	Nombre de La Comunidad	Nombre del Centro	Tipo de Centro	# de Maestros	Total Sritas.	Total Var.	Total Jovenes
1	San Jose	Jóvenes triunfando	Educatodos	1	4	4	8
2	Las delicias	Educando para el futuro	Educatodos	1	5	1	6
3	B. El Centro	Francisco Morazán	Educatodos	1	0	8	8
	Total			3	9	13	24



Anexo # 3

Mancomunidad Erapuca Norte / Municipalidad de La Encarnación Ocotepique Infraestructura básica existente por comunidad a nivel vial y salud

Nombre de la Comunidad	Vial			Salud		
	Carretera. Primaria.	Carretera. Secundaria.	Caminos de.Penetración.	CESAR	CESAMO	Materno Infantil
Barrio El Centro	x	x	-		x	x
Barrio Santa Catalina	x	X	-	-	--	-
El Matasano	-	X	.	.	.	-
El Pacayal	-	X	.	.	.	-
Las Delicias	-	X	.	.	.	-
El Limoncito	-	X	.	.	.	
Las Brisas	-	X	.	.	.	-
San Antonio El Limoncito	-	X	.	.	.	-
cecesmiles	-	X	.	.		-
San José cecesmiles	-	X	.	x		-
Las Flores	-	X	.	x	-	-
El Naranjo	-	X	.	.	-	-
Las Mesitas	-	x-	-	-	-	-

Anexo # 4

Mancomunidad Erapuca Norte / Municipalidad de La Encarnación Ocotepique Infraestructura básica existente por comunidad a nivel social

Nombre Comunidad	Social					
	Centro Comunal	Iglesias	Parques	Canchas Deportivas.	Centro Social Comunitario	Electricidad
Barrio El Centro	-	x	X	X	X	X
Barrio Santa Catalina	-	X	-	X	-	X
El Matasano	-	X	-	-	-	X
El Pacayal	-		-	-	-	X
Las Delicias	-	x	-	X	-	X
El Limoncito	-	x	-	-	-	X
Las Brisas	-	X	-	-	-	X
San Antonio El Limoncito	X	X	-	-	-	X
cecesmiles	X	X	-	-	-	X
San José cecesmiles	X	x	-	-	-	X
Las Flores	X	x		X	-	X
El Naranjo	X	X		X		X
Las Mesitas	-	X	-	X	-	X



Anexo # 5
Mancomunidad Erapuca Norte / Municipalidad de La Encarnación Ocotepique
Infraestructura básica existente por comunidad a nivel de educación

NOMBRE DE LA COMUNIDAD	EDUCACION									
	CE PENF	Kinder	Esc Prim	Centro .Basico	Colegio Secund	Centro Ed.Sup	Centro Form.Artesa	- C.E.P..	C.E.E.	CE PREB
Barrio El Centro	-	x	x	x	x	-	-	-	-	-
Barrio Santa Catalina	-	x	x	x	-	-	-	-	-	-
El Matasano	-	-	x	-	-	-	-	-	-	-
El Pacayal	-	-	x	-	-	-	-	-	-	-
Las Delicias	-	x	x	-	-	-	-	-	-	-
El Limoncito	-	-	x	-	-	-	-	-	-	-
Las Brisas	-	-	x	-	-	-	-	-	-	-
San Antonio El Limoncito	-	-	x	-	-	-	-	-	-	-
cecesmiles	-	x	x	x	x	-	-	-	-	-
San José cecesmiles	-	-	-	x	-	-	-	-	-	-
Las Flores	-	-	x	-	x	-	-	-	-	-
El Naranjo	-	x	x	-	-	-	-	-	X	-
Las Mesitas	-	-	-	-	-	-	-	-	-	-

Anexo # 6
Mancomunidad Erapuca Norte / Municipalidad de La Encarnación Ocotepique
Infraestructura básica existente por comunidad a nivel productivo y gubernamental

NOMBRE DE LA COMUNIDAD	PRODUCTIVO		GUBERNAMENTAL						
	Sistema Riego Comunit.	Centro Rural Almac Granos.	Juzgado de Paz	Policia	Registro Personas	Correo	Hon dutel	Telf. Comun..	c.c. c.c.
Barrio El Centro	-	--	X	X	X	--	-	-	-
Barrio Santa Catalina	-	-	-	-	-	-	-	-	-
El Matasano	-	-	-	-	-	-	-	-	-
El Pacayal	-	-	-	-	-	-	-	-	-
Las Delicias	-	-	-	-	-	-	-	-	-
El Limoncito	-	-	-	-	-	-	-	-	-
Las Brisas	-	-	-	-	-	-	-	-	-
San Antonio El Limoncito	-	-	-	-	-	-	-	-	-
cecesmiles	-	-	-	-	-	-	-	-	-
San José cecesmiles	-	-	-	-	-	-	-	-	-
Las Flores	-	-	-	-	-	-	-	-	-
El Naranjo	--	-	-	-	-	-	-	-	-
Las Mesitas	-	-	-	-	-	-	-	-	-

SI = (X) NO = (-)



Anexo # 14
Mancomunidad Erapuca Norte / Municipalidad de La Encarnación Ocotepique
Presencia Institucional por Comunidad

Nombre de La Comunidad	Instituciones /Programas /Proyectos										
	Plan en Hond.	CARE	Gobierno	Vision Mundi	PROHECO	ODECO	Municipalidad	ANACAFE	Her Man Hond	ANACAFE	Fhis
Barrio El Centro	-	-	-	-	-	-	X	-	X	-	X
Barrio Santa Catalina	-	-	-	-	-	-	-	-	X	-	-
El Matasano	-	-	-	-	-	-	-	-	X	-	-
El Pacayal	-	-	-	-	-	-	-	-	-	-	-
Las Delicias	-	-	-	--	X	-	-	-	X	-	-
El Limoncito	-	-	-	--	X	-	-	-	X	-	-
Las Brisas	-	-	-	-	-	-	-	-	X	-	-
San Antonio El Limoncito	-	-	-	-	-	-	-	-	X	-	-
cecesmiles	-	-	-	-	X	-	-	-	X	-	-
San José cecesmiles	-	-	-	-	X	-	-	-	X	-	-
Las Flores	-	-	-	-	-	-	-	-	X	-	-
El Naranjo	X	-	-	-	-	-	-	-	X	-	-
Las Mesitas	-	-	-	-	-	-	-	-	X	-	-



Anexo # 15

Mancomunidad Erapuca Norte / Municipalidad de La Encarnación Ocotepique Presencia de Organizaciones de la Sociedad Civil por Comunidades

Nombre de La Comunidad	Tipología de Organizaciones									
	Patronatos	Soc. de Padres de Fam	Juntas de Agua	Iglesias	Aprocafé	Adel	Cajas Rurales	Comité Des. Comunal	Junta R. Product. Café	Monit0oas de Salud
Barrio El Centro	X	X	X	X	-	-	X	-	X	X
Barrio Santa Catalina	X	X	X	X	-	-	X	-	X	X
El Matasano	X	X	X	X	-	-		-	X	X
El Pacayal	X	X	X	X	-	-	-	-	X	
Las Delicias	X		X	X	-	-	-	-	X	X
El Limoncito	X	X	X	X	-	-	-	-	X	X
Las Brisas	X	X	X	X	-	-	X	-	X	X
San Antonio El Limoncito	X	X	X	X	-	-	-	-	X	X
cecesmiles	X	X	X	X	-	-	X	-	X	X
San José cecesmiles	X	X	X	X	-	-	-	-	X	X
Las Flores	X	X	X	X	-	-	X	-	X	X
El Naranjo	X	X	X	X	-	-	X	-	X	X
Las Mesitas	X		X	X	-	-	-	-	X	X

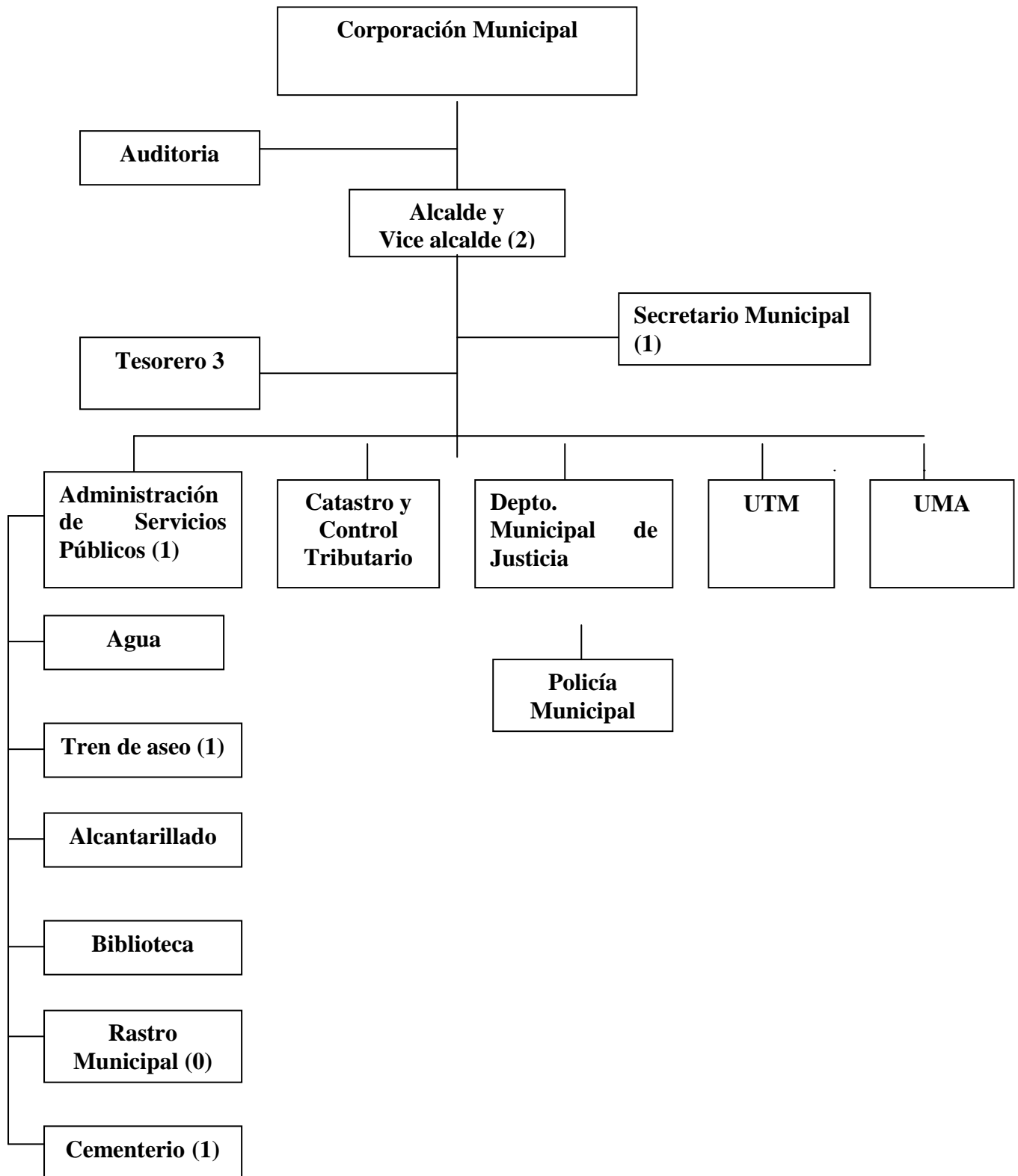


Anexo # 10
Consejo Intermunicipal Higuito / Municipalidad de La Encarnación Ocotepique
Principales Rubros productivos y sus rendimientos por comunidad

Nombre de La Comunidad	Tipo de Rubros y Rendimiento en Quintales X Manzana				
	Maiz	Frijol x Tarea	arroz	Café	Dulce
Barrio El Centro	20qq	22qq	-	15	-
Barrio Santa Catalina	20qq	22qq	-	15	-
El Matasano	20qq	22qq	-	15	-
El Pacayal	20qq	22qq	-	15	-
Las Delicias	20qq	22qq	-	15	-
El Limoncito	20qq	22qq	-	15	-
Las Brisas	20qq	22qq	-	15	-
San Antonio El Limoncito	20qq	22qq	-	15	-
cecesmiles	20qq	22qq	-	15	-
San José cecesmiles	20qq	22qq	-	15	-
Las Flores	20qq	22qq	-	15	-
El Naranjo	20qq	22qq	-	15	-
Las Mesitas	20qq	22qq	-	15	-



Anexo # 11
Mancomunidad Erapuca Norte / Municipalidad de La Encarnación Ocotepéqui





Anexo # 12
Mancomunidad Erapuca Norte / Municipalidad de La Encarnación Ocotepique
Comportamiento de los Principales Indicadores de la Gestión Municipal

Descripción (Indicador al 31/12/cada año)	2010	2011	2012
I. A Nivel de Recursos Humanos	-	-	-
- # de empleados municipales	10	11	11
- # empleados apoyo a otras instituciones	17	22	27
- Valor total de la nómina servicios personales	960,197.00	1,504,192.00	102,000.00-
II. A Nivel de Abonados en Servicios Públicos	-	-	-
2.1.Abonados del servicio de agua			
2.2.Abonados del servicio de tren de aseo	475	480	490
2.3.Abonados del servicio de alcantarillado	470	475	480
III. A Nivel de Contribuyentes			
3.1.# de negocios registrados (algunos desaparecieron , registro tarde)			
3.2.Contribuyentes en bienes inmuebles	1047	1110	1147 -
IV. A Nivel de Catastro			
4.1.Cobertura de catastro urbano (%)	42.50	43	42.50
4.2.Cobertura de catastro Rural (%)			
4.3.Predios incorporados al catastro			
V. A Nivel de Movimientos Financieros			
5.1.Ingresos totales municipales	6,485,153.42	14,201,014.75	3,371,908.02
5.2.Ingresos corrientes	616,336.47	654,760.82	519,265.36
5.3.Ingresos de capital	5,868,816.95	13,546,253.93	2,852,642.66
5.4.Ingresos bienes inmuebles	129,730.65	133,615.25	96,203.00
5.5.Ingresos por servicios públicos (Miles Lps)			
a. Transferencia	4,100,087.25	13,420,803.33	2,799,336.00
5.6.Egresos totales (En Miles de Lps)	6,462,144.50	11,447,793.28	4,785,046.14
5.7.Egresos corrientes	2,138,268.08	1,995,539.91	1,177,443.46
5.8.Egresos por inversión	4,323,876.42	9,452,253.37	3,607,602.68
5.9.Gastos de funcionamiento (%)	100	71	102
5.10. Saldos en Bancos (Miles Lps.)	22,989.32	2,747,142.99	
5.11. Relación Inversión /Ingresos Totales (%)	41.5	61.2	61.2
5.12. Incremento de ingresos corrientes (%)	-	23.5	- 7
5.13. Incremento ingresos de capital (%)	-	38.7	5.5
5.14. Incremento egresos corrientes (%)	-	- 12. 2	17.7
5.15. Incremento de la inversión (%)	-	83.3	6.2
VI. Ingresos Servicios Públicos (miles de Lps.)	-	-	-
6.1.Agua	0	0	0
6.2.Alcantarillado	37,208.00	39,280.00	34,920.00
6.3.Rastro	0	0	
6.4.Recolección de desechos sólidos	5,097.00	15,929.00	14,172.00
VII. Comunidades sin servicios	-	-	-
7.1.Comunidades sin agua	-0	-0	0
7.2.Comunidades sin electricidad	-2	-2	0
7.3.Comunidades incomunicadas por vía terrestre	-0	-0	0



Anexo # 13
Mancomunidad Erapuca Norte / Municipalidad de La Encarnación Ocotepique
Tipo de asistencia requerida por unidad organizacional

Cargo	Tipo de apoyo y asistencia	
	Funciones	Capacitaciones
Corporación Municipal	<p>No hay manual de organización y funciones no tienen reglamento operativo no tienen reglamento interno de la municipalidad los regidores no cumplen su papel de enlaces en las comisiones de trabajo (salud, educación, medio ambiente, obras publicas,), no hay manual de procesos administrativos, legales, regidores a veces no suplen al alcalde en sus reuniones ningún departamento elabora POA de trabajo.</p> <p>Se cuenta con Personería Jurídica de la Mancomunidad la No. 179/2004 con fecha 10 de febrero /2005</p>	
Alcalde Municipal y Vice alcalde	Falta de asesoría legal, y técnica, requiere de apoyo técnico, en propuestas,	
Tesorería	Capacitación sobre manejo de sistema contable, establecer el sistema contable, complementar la base de datos de contribuyentes, manejo de control tributario, el cobro se realiza en la municipalidad	
Secretaria	Capacitación sobre su papel y parte legal trabaja desde el año 2010 necesita técnicas sobre redacción y manejo de archivo, conocer sobre las instituciones con presencia en la zona y el papel que desempeña cada una.	
Depto de Justicia	Capacitación sobre ley de convivencia social asesoría legal, código procesal penal, mecanismos para la cancelación de negocios, necesidad de una campaña tributaria, problemas de coordinación existentes, con Cohdefor, Fiscalía y Policía.	
UMA	Motocicleta, computadora, capacitación, mejorar la coordinación, con otras instituciones, no hay equipo para combate de Incendios.	



Administración de servicios Públicos:	El tren de aseo no lo acepta totalmente la población, el control se hace por servicio, , no es auto sostenible, solo se tiene en el casco urbano, Catastro hay un porcentaje que cuesta que pague los impuestos, se envían notas de cobro, pero aun así no se presentan a pagar,	
UTM	Se cuenta con un técnico que labora desde el 2010 responsable de la unidad que colaborara con todo lo concerniente a los proyectos FHIS y para la formulación de fichas, perfiles y gestión de proyectos por parte de la municipalidad	

Información técnica, operativa y administrativa general

Existe Manual de Organización y Funciones	si
Existe Reglamento Interno Municipal	No
Existe Reglamento de la Corporación Municipal	No
Existe sistema de información administrativo financiero	No
Existe Plan Estratégico de Desarrollo	Si
Existe Plan de Operaciones Anuales	No
Existe diagnostico de los recursos naturales	No
Extienden permisos de rosa y quema	NO
Existe sistema de recaudación manual o automatizado (manual)	Si
Preparan informe anual de gobierno	SI
Existe línea de base actualizada	SI
Realizan seguimiento y evaluación en general de las operaciones	No
Existen Normas de administración presupuestaria	NO



Anexo # 16
Mancomunidad Erapuca Norte / Municipalidad de La Encarnación Ocotepique
Población y vivienda por cabecera, aldeas y caseríos

Comunidad	Viviendas							Población	
	Ocup	%	Des	%	Otras	Total	%	Cua nto	%
Naranjo	120	0.12	11	5.26		131	10.43	536	12.9
San José Cecesmiles	74	7.25	19	9.10	4	97	7.72	361	8.28
Cecesmiles	182	17.84	25	11.96	1	208	16.56	805	18.46
San Antonio Limoncito	36	3.53	6	2.87		42	3.34	163	3.74
Las Brisas	12	1.18	6	3.83		18	1.43	63	1.44
Las Flores	28	2.75	8	2.87	1	37	2.95	118	2.71
El Limoncito	21	2.06	6	2.87		27	2.15	112	2.57
Delicias	38	3.73	22	3.83		60	4.78	184	4.22
El Pacayal	10	0.98	3	2.87		13	1.04	29	0.66
El Matasano	37	3.63	8	10.53	1	46	3.66	145	3.34
Mesitas	26	2.55	13	6.22	1	40	3.18	116	2.66
Barrio Centro	190	18.63	34	16.27	17	241	19.20	742	7.01
Barrio Santa Catalina	246	24.12	48	22.97	2	296	23.57	987	22.63

Cuadro # 17
Mancomunidad Erapuca Norte / Municipalidad de La Encarnación Ocotepique
Agrupación de profesiones y oficios de los miembros de la familia en edad de trabajar
(mayores de 10 años)

CÓDIGO	PROFESIONES U OFICIOS	TOTAL	TRABAJA	NO TRABAJA
10	Maestro Primaria	93	75	18
1004	Estructura Metálica	1	1	0
1005	Distribuidor de señal	1	1	0
1006	Enderezado y pintura	1	1	0
1008	Técnico electrónica	1	1	0
1009	Administrador(a)	2	1	0
1010	Balconeria	1	1	0
1013	Licenciada	10	9	1
1015	Técnico automotriz	1	1	0
1017	Odontóloga	1	0	1
1018	Pastor evangélico	1	1	0
1021	Bachiller académico	1	1	0
1022	Cortador de café	1	1	0
1024	Herrero	1	1	0



1026	Soldador	1	1	0
1029	Mecánico automotriz	1	1	0
1030	Policía	2	2	0
1033	Hotelería y turismo	2	2	0
105	Masajista	1	1	0
107	Discapacitado	1	0	1
11	Maestro secundaria	6	6	0
112	Técnico catastro	1	1	0
113	Lic. Mercadotecnia	2	1	1
127	Lic. En educación	2	2	0
132	Juez de paz	1	1	0
139	Secretario	1	1	0
14	Dentista	2	2	0
15	Promotor social	50	32	18
16	Técnico Agropecuaria	1	1	0
17	Secretaria	4	3	1
20	Enfermera	20	16	4
21	Estudiante	586	0	586
22	Mecánico Industrial	1	1	0
24	Militar de rango	1	1	0
26	Sastre	8	7	1
53	Agricultor	1,211	1067	144
54	Jornalero	7	6	1
59	Electricista	3	3	0
6	Abogado	1	1	0
60	Estilista	1	1	0
64	Incapacitado	2	1	1
67	Comerciante menor	15	15	0
68	Comerciante mayor	4	4	0
69	Dependiente	1	1	0
71	Cajero	1	1	0
72	Mecánico general	2	2	0
76	Repartidores	1	1	0
78	Mecánico	10	9	1
79	Vendedor Ambulante	4	4	0
8	Bach. Administración Empresas	32	24	8
81	Motoristas	9	8	1
82	Cargadores	2	2	0
84	Bachillerato en ciencias	18	12	6
86	Bachillerato en computación	3	2	1
9	Perito Mercantil	33	19	14
91	Bach. Técnico Agrónomo	1	1	0
92	Licenciado en derecho	1	1	0
93	Licenciado en educación básica	11	9	2
94	Dependiente	2	2	0
95	Técnico en computación	24	19	5



998	No trabaja	33	1	32
999	Ayudante mecánica	6	6	0
27	Oficios domésticos	1,220	359	861
35	Barbero	2	2	0
37	Carpintero	10	10	0
4	Agrónomo	15	14	0
51	Albañil	36	36	0
	Total			

Cuadro # 18
Mancomunidad Erapuca Norte / La Encarnación Ocotepique
Agrupación de las ocupaciones de los miembros de la familia en edad de trabajar
(mayores de 10 años)

CÓDIGO	OCUPACIONES	TOTAL	TRABAJA
21	Estudiante	586	0
28	Ama de casa	870	254
27	Oficios domésticos	399	75
34	Vigilante	8	8
22	Mecánico industrial	1	1
107	Discapacitado	1	0
53	Agricultor	925	807
14	Dentista	2	2
17	Secretaria	5	5
20	Enfermera	15	15
23	Policía	1	1
24	Militar de rango	1	1
26	Sastre	10	10
10	Maestro	64	63
11	Maestro secundaria	17	17
29	Ebanista	1	1
37	Carpintero	12	11
4	Agrónomo	2	2
40	Ordeñador	2	2
42	Conserje	8	8
15	Promotor	8	8
35	Barbero	2	2
30	Lic. en administración empresas	1	1
	Total		

