



Municipalidad de Tambla Lempira

**Estudio Socioeconómico e Indicadores de Línea
Base del Municipio de Tambla Lempira
(En el marco de los ODM y la ERP)**

**Levantados y preparados
Con el apoyo técnico y financiero de la
Agencia de cooperación Internacional del Japón
JICA**

**Tambla Lempira 2012
Honduras, Centro América**

“TRABAJANDO UNIDOS PROGRESAMOS”

Listado de personas involucradas en el levantamiento de indicadores de línea de base del municipio de Tambla Lempira:

Jefe Asesor Proyecto FOCAL/JICA:	Minoru Arimoto
Coordinador General FOCAL II :	Ramón Torres
Coordinador de Zona:	Samuel Madrid
Gerente de Mancomunidad:	Ingris Núñez
Técnica de lá UTM:	Heydi Alberto
Facilitador Municipal:	María Claudia López
Facilitador Municipal:	Gladys Amanda Peña Romero.
Facilitador Municipal:	Nora Griselda Martínez.

Líderes voluntarios participantes en el levantamiento

Nombre Comunidad	Líder Responsables
Casco Urbano	Alma Carolina Soto Yesmine Liceth Gómez
Bo. Vainillas	Dunia Alexandra Ramos Evelin Yaritza Ramos
Bo. Calera y Sile	Alma Carolina Soto Yesmine Liseth Gómez Kendy Yosselin Navarro
Bo. El Barrial	Marlen Liceth Alverto
Bo. El Portillo	Mirian Yaleni Serrano
Bo. La Crucita	Kendy Yosselin Navarro
San Francisco, El Aceituno	Maria Gladys Santos Amelia Carabantes
Escarbaderos	Santos Merlin Serrano
Las Trojas	Romel Cartagena Nilva Castro
Santa Guadalupe	Cruz Mayela Gavarrete
El Carrizal	Glendy Hortencia Cartagena
El Zarzal	Arturo Armando Molina Santos Emiliano Cartagena
Santa Juana	Rosa Amalia Martínez
Tierra Blanca	Rebeca Lidibeth López
El Portillo, San Lucas	Santos Bonifacio López

CONTENIDO

Presentación

Introducción

Resumen ejecutivo

I. Marco de Referencia

- 1.1 Antecedentes y justificación del proceso
- 1.2 Metodología aplicada

II. Contexto biofísico y socioeconómico

- 2.1 Antecedentes históricos del municipio
- 2.2 Ubicación geográfica
- 2.3 Características físicas
- 2.4 Características biológicas
- 2.5 Características sociales

III. Infraestructura Básica

- 3.1 Vial
- 3.2 Electricidad
- 3.3 Telefonía y Correos
- 3.4 Social
- 3.5 Salud
- 3.6 Educativa
- 3.7 Productiva

IV. Institucionalidad e Inversión para el Desarrollo

- 4.1 Desempeño Municipal
- 4.2 Presencia Institucional en el Municipio
- 4.3 Sociedad Civil
- 4.4 Inversión Social

V. Análisis de los Principales Indicadores Socioeconómicos

- 5.1 Población
- 5.2 Salud
- 5.3 Servicios Básicos
- 5.4 Vivienda
- 5.5 Educación
- 5.6 Igualdad entre los Sexos a nivel educativo
- 5.7 Economía
- 5.8 Participación

VI. Principales conclusiones (en el marco de los ODM y ERP)

- 6.1 A nivel de ingresos y seguridad alimentaria
- 6.2 A nivel de educación y fuerza de trabajo emergente
- 6.3 A nivel de igualdad de género
- 6.4 A nivel de salud
- 6.5 A nivel de agua y saneamiento
- 6.6 A nivel de viviendas

Bibliografía

Anexos

- 1. Matriz de indicadores obtenidos en el marco de los ODM y ERP
- 2. Comunidades, distancias a la cabecera, tipo de acceso terrestre y su estado
- 3. Infraestructura vial y salud existente por comunidad
- 4. Infraestructura básica social existente por comunidad
- 5. Infraestructura básica en educación existente por comunidad
- 6. Infraestructura básica productiva y gubernamental existente por comunidad
- 7. Centros educativos y alumnos de preescolar existentes por comunidad
- 8. Centros educativos y alumnos de primaria existentes por comunidad
- 9. Centros de alfabetización y alumnos, existentes por comunidad
- 10. Principales rubros productivos y sus rendimientos por comunidad
- 11. Estructura organizativa de la municipalidad de Tambla
- 12. Principales indicadores de desempeño municipal
- 13. Tipo de asistencia requerida por unidad organizacional de la municipalidad
- 14. Presencia institucional por cada comunidad
- 15. Existencia de organizaciones de la sociedad civil por comunidad
- 16. Población y vivienda por cabecera, aldeas y caseríos
- 17. Profesión u oficio de la población en edad de trabajar
- 18. Ocupación actual de la población en edad de trabajar
- 19. Frecuencia simple de la boleta levantada.
- 20. Listado de jefes de familia por comunidad
- 14. Croquis censales por comunidad

Presentación

La municipalidad de Tambla, Lempira, con alta satisfacción pone a disposición de la población del municipio, representantes de organizaciones no gubernamentales, organizaciones privadas de desarrollo, instituciones públicas y proyectos, el presente estudio socioeconómico del municipio para que sirva de consulta en la formulación de políticas, estrategias, planes, programas, proyectos, e investigaciones específicas orientadas a contribuir al desarrollo de la población del municipio.

El levantamiento de la información para este estudio se realizó con la participación de los líderes de las comunidades, quienes conocen a sus vecinos y su propia realidad, y ello hace que este proceso sea de bajo costo bajo, la supervisión de un equipo técnico facilitador, siguiendo una metodología basada en principios generalmente aceptados con relación a este tipo de trabajos, pero con la variante que se apoya en la participación social comunitaria.

La realización de este estudio implicó la concertación entre la Corporación Municipal y la Secretaría del Interior y Población con el apoyo de la Cooperación Internacional de Japón (JICA), lo cual conllevó la inducción y coordinación de la Unidad Técnica Municipal (UTM), la identificación y capacitación de 21 líderes comunitarios de los cuales 19 participaron directamente en el proceso de levantamiento; la Unidad Técnica Municipal fue responsable de la labor de capacitación, supervisión, corrección, codificación, digitación de las boletas, conformación de la base de datos y la preparación de los indicadores, cuadros de salida y recolección de información secundaria.

La base de datos digitalizada del estudio queda en la municipalidad a disposición del público, bajo la responsabilidad de la UTM, que ha sido capacitada para este fin y coordinó el proceso a nivel de campo, involucrándose, además, en la codificación y tabulación de la información; la misma es un instrumento valioso para brindar información a detalle para consideración de los usuarios interesados, sea esta por comunidad: barrio, aldea o caserío.

Queremos brindar nuestro mayor agradecimiento a los líderes comunitarios por el apoyo desinteresado en la realización del levantamiento de campo de la información para la realización de este trabajo, así como los importantes aportes técnicos del equipo de profesionales facilitadores que supervisaron el levantamiento de datos, digitalización, procesamiento, análisis e interpretación de resultados.

Hacemos extensivo nuestro agradecimiento en forma especial a la Agencia de Cooperación Internacional del Japón (JICA) por el apoyo técnico para hacer una realidad la elaboración de este estudio que sin lugar a dudas será un instrumento valioso en el proceso de desarrollo de nuestro municipio.

Remberto Ruiz Alverto
Alcalde Municipal de Tambla Lempira
Octubre 2012

Introducción

La realización de este estudio de línea de base es impulsada por la Secretaría del Interior y Población con apoyo de la Agencia de Cooperación Internacional del Japón (JICA) y la Mancomunidad SOL: Tambla, Tomalá, Valladolid, Guarita, San Juan Guarita y Cololaca, todos del departamento de Lempira, en el marco de los Objetivos de Desarrollo del Milenio (ODM) y de las metas de la Estrategia de Reducción de la Pobreza (ERP).

El presente documento incluye los datos cuantitativos y el análisis cualitativo de los indicadores socioeconómicos levantados a nivel censal, con participación social, en el municipio de Tambla; datos levantados durante los meses de julio a septiembre pero con cierre a diciembre del 2012, y que representan la base para, en lo sucesivo, medir y comparar los avances en materia de desarrollo en cuanto a estos indicadores.

El contenido de este documento incluye una introducción, el resumen ejecutivo y seis capítulos; el primero trata sobre el marco de referencia que incorpora la justificación y la metodología utilizada en el proceso de construcción de los indicadores; el segundo, desarrolla el contexto biofísico y socioeconómico, que incluye los antecedentes históricos del municipio, su ubicación geográfica y la caracterización del municipio a nivel físico, biológico y social.

El capítulo tercero describe en síntesis la infraestructura básica existente en el municipio en cuanto a los aspectos viales, salud, educativa, productiva e infraestructura social, con el propósito de tener una idea general de las disponibilidades existentes en este campo, y por ende de las carencias o deficiencias que repercuten en la cobertura de los sectores analizados.

El capítulo cuarto corresponde a un breve análisis sobre la institucionalidad existente y la inversión para el desarrollo, tomando en consideración la situación del desempeño de la municipalidad, la presencia institucional en el municipio, el nivel de organización de la sociedad civil y la inversión social ejecutada en el municipio durante el 2011.

Dentro del capítulo quinto se analiza los principales indicadores socioeconómicos recolectados censalmente, en las variables de población, salud, servicios básicos, vivienda, educación, igualdad entre los sexos a nivel educativo, economía y participación social y ciudadana, los cuales representan el conjunto de indicadores bases para medir los avances en desarrollo.

En el capítulo sexto se resume las principales conclusiones de los resultados del trabajo censal que muestra la actual situación del municipio a la luz de los ODM y la ERP, y finalmente se agregan como anexos los cuadros que muestran la presencia institucional, la existencia de organizaciones de la sociedad civil, inversión social realizadas durante el 2011, infraestructura básica y viviendas existentes, la frecuencia simple del censo y la matriz de los principales indicadores en el marco de los ODM y la ERP.

Finalmente, los miembros de la Corporación Municipal de Tambla, expresamos nuestro convencimiento de que el presente estudio es un instrumento valioso para proponer y medir hacia el futuro el desarrollo de nuestro municipio.

Resumen ejecutivo:

- El Municipio de Tambla cuenta con una población de 2,884 habitantes, distribuidos en la cabecera municipal, 3 aldeas y 6 caseríos.
- Del total, 1454 son mujeres y 1430 hombres. Existe un promedio de 4.4 personas por vivienda y una densidad poblacional es de 82.4 habitantes por Km².
- La población menor o igual a 18 años es del 48.12 % del total, lo que muestra una población relativamente joven que en los próximos años estará presionando por nuevas fuentes de trabajo y nuevos servicios públicos, entre otros aspectos.
- La natalidad para el año 2011 fue de 88 niños, lo que significa una tasa de natalidad de 10.02% por cada mil habitantes.
- Existen 129 madres solteras en el 12.81% de las viviendas, hay que considerar que en aproximadamente el 13.26 % de las viviendas viven dos o más familias.
- La tasa de mortalidad materna durante el parto y el posparto para el 2011 fue de 0% por cada mil partos; sin embargo, la mortalidad infantil fue de 0.46% por cada mil niños menores de 5 años.
- Entre las enfermedades de mayor incidencia en la población están las infecciones respiratorias agudas (IRAS), dengue clásico, diarreas, enfermedades de la piel, y otras enfermedades comunes como la gripe.
- El 82.11 % de la población recibe el servicio de agua, del cual el 70.95% es a través de acueducto, un 11.16 % con llave pública y un 6.12 de pozo comunal.
- La cobertura en disposición de excretas es del 85.17%, distribuido en servicio de alcantarillado con 25.84% de la población y 59.33% con letrinas.
- La cobertura del servicio de energía eléctrica es de 58.10%.
- Existen un total de 799 viviendas, de las cuales el 81.85% se encuentran ocupadas.
- En cuanto a la tenencia de la vivienda el 94.39 % de las familias poseen viviendas propias totalmente pagadas, un 3.27% esta alquilando, un 1.40% la ocupan en forma prestada y el 0.93% posee vivienda propia, pero la está pagando.
- 1,350 niños y jóvenes se encuentran en edad escolar (46.64% del total de la población), de estos 51 % son varones y 49% son mujeres, de los cuales el 53.62% está estudiando.
- La población estudiantil que ha logrado llegar a nivel diversificado es sumamente bajo, 59.30% de los que tienen edad de estar en este nivel.
- La tasa de analfabetismo es de 23.72% en población mayor o igual a 7 años.
- Las principales actividades económicas del municipio son: la producción de café, Industria de hierro (Machetes), producción granos básicos a nivel de maíz, frijol y maicillo para la subsistencia, el comercio al por menor, Industria de Barro (Teja y ladrillo) servicios profesionales, carpinterías, construcción, talleres metal – mecánicos, etc.
- La mayor fuerza de trabajo predominante esta en la producción agrícola, existen aproximadamente 1000 agricultores, jornaleros, cafetaleros que representa el 67.40% de la PEA.
- Población en edad de trabajar (PET) del municipio representa el 67.82% del total de la población; la población económicamente activa (PEA) es el 99.39% de la PET y el 100% está ocupada (aunque no su pleno tiempo y potencial, existiendo un subempleo principalmente con las mujeres). La población económicamente inactiva representa el 0.91% de la PET.
- Existen un total de 30 profesiones y oficios sin tomar en cuenta a los estudiantes, rentistas y los discapacitados.
- Las profesiones que sobresalen son las de maestros de educación primaria, bachilleres forestales, Técnicos en computación, promotores sociales y de salud.

- Las ocupaciones más relevantes son amas de casa, oficios domésticos, agricultor, jornaleros, comerciantes al por menor, empleadas domésticas, albañiles, maestros de primaria, carpinteros, bachilleres, herreros, mecánicos, soldadores, carboneros, lavanderas y tejeros.
- El 54.61 % de los hogares tienen ingresos menores de mil lempiras y para el 83.20% es menor de los cuatro mil.
- El 8% de los hogares reciben remesas del exterior, que en un 75 % son menores a 2,000.00 Lempiras, aunque el número de familias con personas emigradas es mayor (8.8%)
- En el 50.46% de los hogares algún miembro trabaja por cuenta propia la tierra, de este total en el 80.67% de estos los miembros que trabajan la tierra oscila entre uno y dos.
- Solo el 27.83% de los hogares que la trabajan poseen tierra propia totalmente pagada, un 0.92 % la están pagando, un 5.66 % la alquila y un 5.50 % trabaja con tierra prestada.
- El 61.47% de los que trabajan la tierra producen alimentos; y de estos al 46.18% les es suficiente para autoconsumo.
- El 13.46% de los hogares que producen alimentos obtienen excedentes para la venta.
- 530 personas del Municipio en organizaciones de esto el 53.96% son hombres y el 46.04% son mujeres.

Comparando los principales indicadores con los ODM, tenemos los resultados siguientes: (para mayor detalle sobre los indicadores de línea de base ver anexo # 1)

Cuadro # 1
Municipalidad de Tambla Lempira
Indicadores del municipio de Tambla vs. ODM

Objetivos y metas del desarrollo del milenio	Indicadores en Tambla
Objetivo 1: Erradicar la extrema pobreza y el hambre Meta 1: Reducir a la mitad, entre 1990 y 2015, el porcentaje de personas cuyos ingresos sean inferiores a 1 dólar por día. Meta 2: Reducir a la mitad, entre 1990 y 2015, el porcentaje de personas que padezcan de hambre.	-78.03% población con ingresos menores a \$ 1.00 diario. -Al 72.32% de los hogares los ingresos les ajustan para alimentarse los 3 tiempos de comida, desde su percepción. -55.6% desnutrición en menores de 5 años (base 2001)
Objetivo 2: Lograr una educación primaria universal Meta 3: Velar porque, para el año 2015, las niñas y niños de todo el mundo puedan terminar un ciclo completo de enseñanza primaria.	-53.62% de niños(as) en edad escolar que actualmente estudian -60.15% de niños(as) que estudian primaria comparado con los que tienen edad para hacerlo - 18.14% de la fuerza de trabajo emergente que concluyó la educación primaria.
Objetivo 3: Promover la igualdad entre los sexos Meta 4: Eliminar las desigualdades entre los géneros en la enseñanza primaria y secundaria, preferiblemente para el año 2005, y en todos los niveles de la enseñanza antes del fin del año 2015.	-18% de niños que estudian primaria -17% de niñas que estudian primaria -5% de niños que estudian secundaria -7% de niñas que estudian secundaria -51% de niños en edad escolar -49% de niñas en edad escolar -29% de niños que actualmente estudian en todos los niveles

	-30% de niñas que actualmente estudian en todos los niveles
Objetivo 4: Reducir la mortalidad infantil Meta 5: Reducir en dos terceras partes, entre 1990 y 2015, la mortalidad de los niños menores de 5 años.	-1 muerte por 89 nacidos menores de 5 años.
Objetivo 5: Mejorar la salud materna Meta 6: Reducir, entre 1990 y 2015, la mortalidad materna en tres cuartas partes.	-0 muertes maternas por 89 partos atendidos en el 2011
Objetivo 6 Combatir el VIH/SIDA, paludismo y otras enfermedades Meta 7: Haber terminado y comenzado a reducir, para el año 2015 la propagación del VIH/SIDA. Meta 8: Haber detenido y comenzado a reducir, para el 2015, la incidencia del paludismo y otras enfermedades graves.	-2.8 infectados de VIH por cada mil personas -1.9 infectados con paludismo por cada mil - 412 afectados por IRAS por cada mil - 0.8 infectado de tuberculosis por cada mil - 199 infectados con dengue clásico por cada mil
Objetivo 7: Garantizar la sostenibilidad del medio ambiente Meta 9: Incorporar los principios del desarrollo sostenible en las políticas y los programas nacionales e invertir la pérdida de recursos del medio ambiente. Meta 10: Reducir a la mitad, para el año 2015, el porcentaje de personas que carezcan de acceso sostenible a agua potable. Meta 11: Haber mejorado considerablemente para el año 2020, la vida de lo habitantes de los tugurios.	-93.4% de la población utiliza leña para cocinar -70.9% personas con acceso al agua por acueducto. -95.1% personas con acceso a eliminación de excretas -29.1% de hogares con servicio de alcantarillado -85% viviendas con inadecuada disposición de la basura. -58.1% población con servicio de energía eléctrica domiciliar -76.3% de las viviendas bajo condiciones de regulares a malas -42.7% de las viviendas tienen una sola pieza como dormitorio (4.4 promedio familiar)

Fuente: Metas de los ODM y resultados del censo de línea de base levantado en Tambla Lempira.

I. Marco de Referencia

1.1 Antecedentes y justificación del proceso

En septiembre del año 2000, ciento noventa Presidentes y Jefes de Estado, reunidos en la sede de las Naciones Unidas, suscribieron la Declaración del Milenio, de la cual se derivan los Objetivos y Metas del Milenio (ODM), con el propósito de mejorar las condiciones de la paz mundial, la seguridad y el desarrollo de los países, principalmente de los países en condiciones de pobreza.

Durante el año 2001, el gobierno de Honduras elaboró la Estrategia de Reducción de la Pobreza (ERP), como compromiso ante la Iniciativa de Países Pobres Altamente Endeudados (HIPC), que contempla, entre otras, metas para reducir la pobreza en 24 puntos porcentuales, mediante mejoramiento en los niveles de salud, educación, saneamiento básico, etc. Tanto los ODM como la ERP son instrumentos orientadores para ayudar a mejorar las condiciones de vida de la población.

En Honduras, JICA y el PNUD, sobre la base de estos compromisos, desarrollaron un proceso de socialización de los ODM, como base importante para la planificación del desarrollo local y medir los avances en la lucha contra la pobreza. En este marco, en julio del 2003, JICA promovió un evento latinoamericano, realizado en Santa Rosa de Copan, donde también participaron líderes de la región, para analizar los avances y experiencias en la socialización de los ODM.

Como parte de los compromisos adquiridos por el Gobierno Japonés, con la suscripción de la Declaración del Milenio, JICA decidió promover en la región occidental de Honduras la ejecución de un Proyecto de Fortalecimiento de Capacidades Locales (FOCAL); previo al inicio de este proyecto se gestó una experiencia de levantamiento participativo de indicadores socioeconómicos en cuatro municipios: San Nicolás, Dulce Nombre, Virginia y Tomalá.

Uno de los aspectos que justificó la realización de esta experiencia es la necesidad de contar con información veraz y fidedigna que caracterice las condiciones socioeconómicas de los municipios en el marco de los ODM y la ERP, que sirva como base sustancial para la toma de decisiones, formulación de políticas públicas y la concertación de estrategias apropiadas para la promoción del desarrollo, además, la región no tiene una cultura en la generación, uso y manejo de información e indicadores socioeconómicos como base para la planificación.

En este sentido, en noviembre del 2003, JICA elaboró una propuesta metodológica para la construcción social de indicadores socioeconómicos a nivel de municipios, como un instrumento válido para medir hacia el futuro los avances en materia de desarrollo, reducción de la pobreza y el cumplimiento de los ODM y la ERP, y de los propios procesos que impulsen los actores locales. .

Con el Proyecto FOCAL se abrió una oportunidad para los municipios de la Mancomunidad SOL, en vista que este proyecto contempla dentro de sus líneas estratégicas que las condiciones del desarrollo y los problemas de las comunidades y los municipios miembros de la Mancomunidad sean reconocidos y analizados, mediante la realización de un diagnóstico de línea de base.

El presente documento muestra los resultados del trabajo realizado en el municipio de Tambla, donde el conjunto de indicadores resultantes reflejan la situación socioeconómica real del municipio, y representa la línea de base municipal para medir en lo sucesivo el nivel de desarrollo que vaya alcanzando, como producto de los procesos que impulse el gobierno local y los pobladores.

1.2 Metodología aplicada

Previo al desarrollo del proceso, JICA compartió la metodología que fue concertada con los alcaldes de 4 municipios (Tambla, Tomalá, Valladolid y Guarita), posteriormente se capacitó a los técnicos que asumieron la facilitación metodológica y de campo; en general la metodología se desarrolla en las siguientes fases:

- I Fase: Diseño y Organización
- II Fase: Promoción e inducción
- III Fase: Levantamiento
- IV Fase: Tabulación y análisis
- V Fase: Preparación del documento
- VI Fase: Socialización y validación
- VII Fase: Edición y transferencia

La primera fase se relacionó con la preparación metodológica y concertación de la propuesta a nivel institucional y con los alcaldes municipales, en tanto la segunda fase implicó la promoción e inducción con las autoridades y líderes comunitarios, iniciando con la concertación del proceso con la Corporación Municipal, la selección de líderes comunitarios y autoridades con disponibilidad y perfil para participar del levantamiento y la realización de talleres de inducción, capacitación metodológica y concertación de compromisos con líderes comunitarios, responsables del levantamiento, con un promedio de 3 líderes por comunidad.

Una vez capacitados los líderes se desarrollo la tercera fase, realizando las visitas en cada comunidad y en forma conjunta entre el facilitador y los líderes se preparaba el mapa censal de la comunidad, se hacía el recorrido para corroborar los datos, se realizaban ejercicios para asegurar el manejo de la boleta y se finalizaba el día con una asamblea comunitaria para dar a conocer los objetivos y la metodología de trabajo. Hecho lo anterior los líderes procedían en los días subsiguientes a realizar el levantamiento de las boletas, donde el líder coordinador supervisaba y daba seguimiento al proceso, posteriormente en equipo se realizaba la revisión de resultados y control de calidad y en los casos necesarios se levantaba nuevamente la información.

Levantada la información el facilitador procedía a revisar los resultados, así como el coordinador realizaba visitas de campo para comprobar la veracidad de los mismos, posteriormente se inició la cuarta fase que implicó la codificación, tabulación de las boletas, preparación de los cuadros de salida, emisión, revisión de resultados, análisis y preparación del documento como primer borrador.

Las fases subsiguientes implicaron la validación y socialización de los resultados a través de reuniones de trabajo con las autoridades y líderes, y posterior realización de asambleas o cabildos; adicionalmente, como producto de la validación se procedió a la revisión del documento, darle estilo, edición y transferencia para el manejo de la información por las autoridades, líderes y empleados.

II. Contexto biofísico y socioeconómico

2.1 Antecedentes Históricos del Municipio

Tambla en lengua náhuatl significa abundancia de maíz seco. El 11 de Septiembre de 1896 en la administración de Policarpo Paz Bonilla fue emitido el decreto como creación de Municipio, dejando de ser la auxiliatura mayor (ayuda protectora) de Tomalá, al principio estuvo ubicado en la aldea El Zorrillal pero debido a la aridez del terreno dispuso solicitar al Doctor Juan Lindo la compra de la Hacienda Santa Cruz para la ubicación de los primeros habitantes, denominado hoy Pueblo Viejo.

Sus ferias patronales son el 4 de octubre, día de San Francisco de Asís y 8 de diciembre, día de la Virgen de la Inmaculada Concepción.

En 1897 fue creada la Primer escuela primaria en el Municipio, siendo los primeros maestros Don Cristino Ruiz y la Señorita Refugio Gómez.

A principios del siglo XX sus casas eran de bahareque y paja en su mayoría, la moneda de circulación era el Colon salvadoreño ya que todo lo que se compraba provenía de El Salvador, sobretodo de Arcatao y Ojos de agua, la situación para los primeros habitantes era muy difícil ya que sus ingresos eran muy bajos, intercambiaban productos como ser granos básicos y café por ropa y zapatos.

La falta de higiene, la prevención y las condiciones infrahumanas fueron las causas para que surgieran enfermedades tales como el cólera y la viruela, que produjo una alta tasa de mortalidad de la población reduciendo esta casi a la mitad, llegando al extremo de crear otro cementerio porque el existente en ese entonces no dio abasto para tantos fallecidos.

En el año 1947 ya se contaba con una pista de aterrizaje, utilizado por un medio de transporte no muy común en aquellos tiempos, una avioneta llamada Alas del Socorro, utilizada para trasladar enfermos hasta Siguatepeque, Comayagua.

No existían servicios básicos como ser agua, energía y otros, el agua que se tomaba era de pozos, entre los años 1984 y 1985 se construyo el primer proyecto de agua potable siendo Alcalde Municipal el Sr. Antonio Orellana, los habitantes trasladaron ellos mismos los tubos desde Cololaca, ya que en ese momento era hasta allí donde llegaba la carretera.

Uno de los sucesos de más impacto en Tambla fue la guerra con El Salvador en el año 1969, no hubo invasión en el Municipio como sucedió en otros vecinos pero si dio lugar a que esto llamara la atención de las autoridades nacionales y fue así como se dio la apertura de una brecha desde San Marcos de Ocotepeque hasta todos estos pueblos del Sur de Lempira.

Entre algunos de los acontecimientos que ha tenido el municipio a través de la historia reciente tenemos:

- En 1904 se termino la construcción del edificio de la Alcaldía Municipal, siendo alcalde el Sr. Francisco Ruiz.
- La guerra con El Salvador en 1969.

- La construcción del primer proyecto de agua en 1984.
- La construcción del Centro de Salud del Casco Urbano.
- La electrificación en el Casco Urbano en 1993.
- Habilitación de la pista de aterrizaje siendo Alcalde el Sr. Marco Tulio Serrano.
- Construcción de muro de piedra y reparación del techo de la iglesia Católica.
- Aprobación de la ley seca en el Municipio, siendo Alcalde el Sr. Leónidas Rauda.
- Compra de 642 Mz de tierra para cultivos.
- Colocación del monumento histórico de nuestro héroe nacional Lempira.
- Construcción del Centro de Educación Básica Dr. Miguel Paz Barahona.
- Electrificación de Aldeas, aperturas de calles a todas las comunidades.
- Construcción de Alcantarillado Sanitario en el Casco Urbano.
- Construcción de clínica Materno Infantil.
- Pavimentación de calle principal de Tambla.

2.2 Ubicación Geográfica de Tambla

El Municipio de Tambla se encuentra ubicado en la zona Sur del Departamento de Lempira, fronterizo con la República de El Salvador, es el Municipio numero 24, con una extensión territorial de 63.2 km² y cuyos límites son: al norte con el Municipio de Tomalá, al sur con los Municipios de Guarita y Valladolid, al este con los Municipios de San Andrés y Tomalá y al oeste con el Municipio de Guarita.

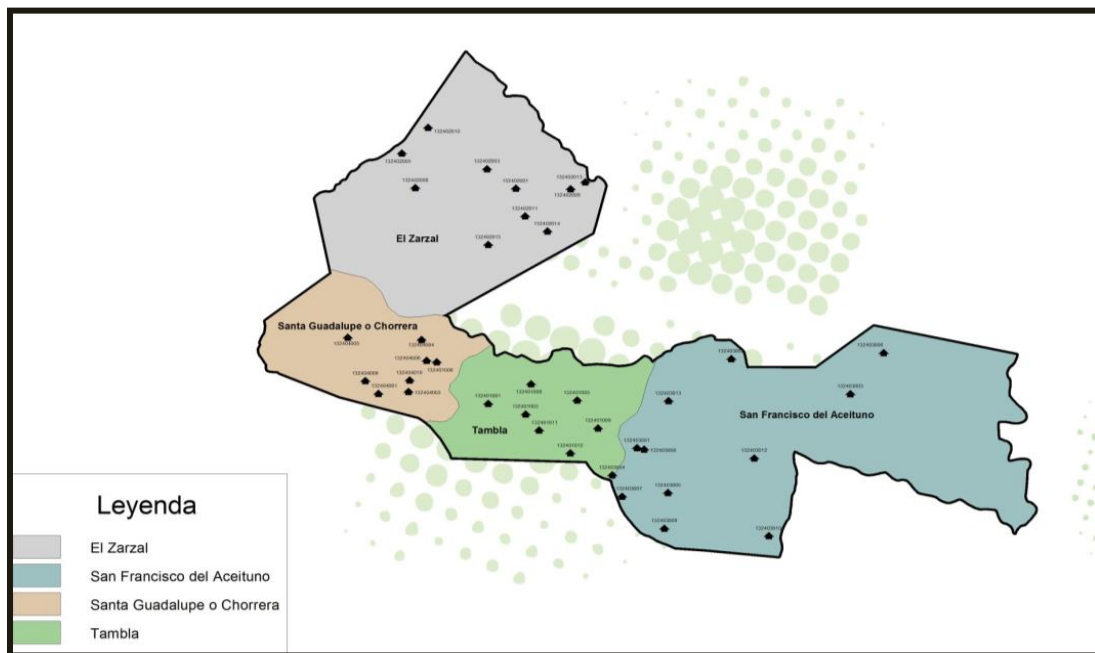
2.3 Características Físicas

El municipio de Tambla, Lempira está asentado en una zona mayoritariamente montañosa, de topografía bastante irregular, con una altura que oscila entre los 1100 y los 1300 mts. sobre el nivel del mar. Tambla cuenta con una gran belleza ecológica para los amantes de la naturaleza.

La mayoría de los suelos en las partes altas son fértiles de textura fina, francos, arenosos y limosos, que están cubiertos en su mayor parte por cultivos de café, pasto, bosques de conífera y de hoja ancha, granos básicos en las zonas medias, los cuales están siendo sometidos a un uso intensivo y requieren mejorar las técnicas de cultivos y manejo agroforestal.

El clima en las partes en las bajas es calido y en las altas es templado, los vientos que predominan son los del Norte y en la primavera soplan del sureste. En la región se manifiestan dos estaciones: el invierno, desde mayo a octubre, seguido por lloviznas intermitentes (temporales) hasta el mes de febrero; el verano inicia en marzo y termina a mediados de mayo; la precipitación promedio es de 2100 mm anuales, con una temperatura promedio de 28 grados centígrados.

Mapa # 1 Municipio de Tambla Lempira



2.4 Características Biológicas

En el municipio se encuentran ubicadas nueve micro-cuencas: El Vainillal, Llano El Gavilan, La Punta del Campo, El Malpaso, Monte Ruin, La Chorrera, El Carrizal, El Pito, El Matazano, Tierra Blanca, Portillo San Lucas, Santa Juana, Los Moldes, La Nena y Gollo, a una altura promedio de 1100 msnm, estas microcuencas son parte de la subcuenca del Río Sumpul y Mocal, que a la vez forma parte de la gran cuenca del Río Lempa, con 62 km², que representa el 0.05% de la superficie total del país.

El principal afluente que atraviesa el municipio es el Río Cuyapa, que recoge las aguas de los diferentes causes que conforman la red hídrica del municipio.

La fauna que predomina en el municipio esta constituida por ardillas, conejos, mapaches, guazalos (tacuazines), cusucos, coyotes, garrobos, gato de monte, erizos, tepezcuintes, taltuzas, venados, leones y zorrillos. Las aves existentes son los gavilanes, lechuzas, tijullos, auroras, zanates, zopilotes, palomas, pericos, gorriones, pájaros carpinteros, chequeques, correcaminos (tanunas), codorniz. Las culebras más comunes: zumbadora, ratonera, coral, coral falso, cascabel, vejuquilla, mica, tamagaz, mazacuata y boas. La vegetación predominante en el territorio es el pino ocote, cedro, caoba, laurel, roble, malsinco, liquidámbar, ceiba, amate, mango, copinol, aceituno, guanacaste, cicahuite, nance, chaparro, cacahuanance, hizote y otros. En cuanto a plantas ornamentales sobresalen los helechos, benjamina, cipres, eucalipto, palmeras y acacia. Con relación a las plantas medicinales se encuentran el siguapate, venadillo, eucalipto, apazote, sotacaballo, salvia, sauco, narciso, naranjo, limón y otros.

2.5 Características Sociales

Los habitantes de Tambla se caracterizan por ser amistosos, sociables y hospitalarios, teniendo como parte de su cultura una diversidad de costumbres, tradiciones y gastronomía típica, entre las que mencionamos las siguientes:

Costumbres:

- Trabajar todos los días (Excepto el domingo)
- Aseo diario de las viviendas.
- Tomar café por la mañana y por la tarde.
- Reunirse en familia en fechas especiales como ser navidad, año nuevo, día de la madre.
- Asistir a actividades religiosas en semana santa.
- Solidaridad con los necesitados.
- Jugar futbol todos los domingos.

Tradiciones:

- Celebrar las ferias patronales cada año, en los meses de Octubre y Diciembre.
- Reuniones en las iglesias.
- Asistencia a misa los Domingos.
- Asistencia a Cultos.
- Desfile del 15 de Septiembre.
- Celebración de procesiones en Semana Santa.
- Fiestas bailables en navidad y año nuevo.
- Llevarles flores a los muertos para el día de los finados
- Celebrar el novenario y primer año a las personas fallecidas.
- Celebración de Misas
- Celebrar el mes de la virgen, el mes de mayo rezan todos los días.
- Celebrar la Navidad y el Año Nuevo.

Comidas y bebidas típicas

- Tamales
- Ticucos
- Pan de mujer
- Sopa de gallina criolla
- Ayote en miel
- Guineos en miel
- Torrejas
- Pastelitos de arroz
- Cususa o gato de monte
- Chicha
- Pupusas de frijol y de loroco
- Tamalitos, montucas, riguas y atol de elote
- Frijoles
- Tortilla de maíz.

III. Infraestructura Básica

En los siguientes ítems describimos la infraestructura básica existente en el municipio y las carencias que este tiene en los ámbitos: vial, social, electricidad, educativos, productivos, etc., para mayor detalle del tipo de infraestructura básica.

3.1 Vial

Tambla, se comunica con la carretera internacional, de la frontera de El Salvador, conduce hacia San Marcos de Ocotepeque y el Occidente del país, mediante una carretera con revestimiento suelto de una vía.

Tres comunidades se encuentran a la orilla de la carretera que de Tambla conduce a San Marcos de Ocotepeque con una distancia de 44 Km, y estas en su mayoría tienen carreteras terciarias como vías de acceso. Las condiciones actuales de la mayoría de las vías están en mal estado, en vista que tienen muy poco mantenimiento y las lluvias de invierno las deterioran rápidamente por su mal conformación. En el anexo # 2 se detallan las distancias que hay entre cada una de las comunidades a la cabecera municipal, así como el tipo de vía y su estado actual. Las tres aldeas del Municipio están relativamente cerca de la cabecera caso contrario de algunos caseríos ya que la distancia es muy larga. En el anexo # 3 se muestran las comunidades por el tipo de vía de acceso.

3.2 Electricidad

Tambla es uno de los municipios que ha logrado la electrificación de la mayoría de las comunidades, entre ellas las tres Aldeas que conforman el Municipio y 4 caseríos, sin embargo, todavía hay 2 comunidades que no disfrutan de este servicio, debido a la falta de recursos económicos para este tipo de proyectos ya que el monto de la inversión es muy alto. (Ver anexo # 4)

3.3 Telefonía y Correos

La Empresa Hondureña de Telecomunicaciones (**HONDUTEL**) no tiene presencia en el municipio, por lo que Empresas como TIGO y CLARO son las que brindan los servicios de telefonía, extendiendo estos servicios a las aldeas y caseríos, con una cobertura de aproximadamente el 93% de la población del municipio.

También, existe una oficina de **HONDUCOR** que satisface las necesidades de envíos y recepción de cartas, tarjetas y encomiendas a diferentes lugares del nivel nacional e internacional. Actualmente se ha instalado el servicio de internet, pero son muy pocos las personas que tienen acceso al mismo por falta de conocimiento sobre su uso y la baja capacidad financiera para disponer del servicio.

3.4. Social

La infraestructura social religiosa y de esparcimiento es importante para el crecimiento espiritual y de los valores de la niñez y juventud, al revisar la situación en este campo de las comunidades del municipio determinamos que en su mayoría las comunidades cuentan con este tipo de infraestructura.

En el anexo # 4 puede observarse el tipo de infraestructura social existente en las diferentes comunidades del municipio, donde sobresalen las iglesias, canchas deportivas y centros comunales. Para eventos culturales y sociales se cuenta con centros comunales en cinco comunidades, en el casco urbano las reuniones de carácter social se realizan en el salón Municipal, pero ya se encuentra en construcción el Salón de Usos Múltiples Municipal que será utilizado para este tipo de eventos sociales.

En cuanto a la disponibilidad de canchas deportivas sólo cinco comunidades y el casco urbano cuentan con cancha de fútbol, aunque no poseen las condiciones óptimas necesarias para practicar este deporte que tanto atrae a los jóvenes de este Municipio.

3.5 Salud

En el municipio sólo existe un centro de salud con médico (CESAMO) que se ubica en el casco urbano, el cual atiende a pacientes que provienen del Casco Urbano, dos aldeas y tres caseríos, cuenta con un médico permanente, 1 auxiliar de enfermería, 1 promotor y 1 conserje. En el casco urbano también se ubica una Clínica Materno Infantil para asistencia a niños y madres, que fue Creado en 2012, a instancias de las alcaldías municipales del sur de Lempira, con el apoyo de la región de salud y el BID, este centro es administrado por la Mancomunidad SOL, la cual se encarga del pago del personal que labora en este centro, así como de su operatividad.

Además se cuenta con un CESAR en la Aldea El Zarzal el cual fue creado en el año 2012, este cuenta con 1 auxiliar en enfermería que atiende aproximadamente 25 personas diarias.

3.6 Educativa

La infraestructura existente del sistema educativo del municipio está constituido por 6 centros preescolares (3 oficiales, 2 Prohecos y 1 CCEPREB). A nivel de primaria existen 6 escuelas (1 Proheco y 5 oficiales). A nivel secundario se cuenta con un Centro de Educación Básica ubicado el Casco Urbano. En el siguiente cuadro se observa el detalle de los centros de preescolar.

Cuadro # 2
Municipalidad de Tambla Lempira
Centros Educativos de Educación Pre Escolar Existente y Alumnos Por Comunidad

#	Nombre Comunidad	Nombre del Centro	Tipo de Centro	# de Maestros	Niñas	Niños	Total de Niños
1	Tambla Lempira	Jesús María Rodríguez	Oficial	2	28	30	58
2	El Aceituno	Luis Alonso Cartagena	Oficial	1	16	13	29
3	El Zarzal	Los Morazanitos	Oficial	1	13	15	28
4	Portillo San Lucas	Mis Primeros Pasos	Proheco	1	7	10	17
	Santa Guadalupe	Alfonzo Pineda	Proheco	1	9	8	17
6	Tierra Blanca	Escuelita Alegre	CCEPREB	1	2	4	6
		TOTAL		7	75	80	155

Fuente: Elaboración propia / proyecto FOCAL – JICA, con base a datos de la SEP

A nivel preescolar, la mayoría de los centros educativos son dirigidos por un maestro y sólo en uno hay dos maestros, en total hay 7 maestros que atienden la población estudiantil de este nivel, que se distribuye en 75 niñas y 80 niños para un total de 155 alumnos.

En cuanto a nivel de primaria en las 5 escuelas del municipio existen 21 maestros y 569 niños matriculados durante el 2012, de los cuales 286 son niñas y 283 varones. (ver anexo # 8).

Cuadro # 3
Municipalidad de Tambla Lempira
Centros de Educación Primaria Existente y Alumnos Por Comunidad

#	Nombre Comunidad	Nombre del Centro	Tipo de Centro	# de Maestros	Niñas	Niños	Total de Niños
1	El Aceituno	Mariano Vásquez	Oficial	3	36	37	73
2	El Zarzal	José Trinidad Reyes	Oficial	2	33	22	55
3	Santa Guadalupe	Escuela MINERVA	Oficial	2	20	30	50
4	Escarbaderos	Juan Ramón Molina	Oficial	1	13	20	33
5	Tierra Blanca	Napoleón Méndez Guillen	Oficial	1	14	14	28
6	Portillo San Lucas	Alfonzo Pineda	Proheco	1	11	18	29
7	Tambla	Dr. Miguel Paz Barahona (Centro de Educación Básica)	Oficial	11	159	142	301
		TOTAL		21	286	283	569

Fuente: Elaboración propia / proyecto FOCAL – JICA, con base a datos de la SEP

3.7 Productiva

La mayor actividad productiva del municipio es agrícola, seguida por la producción del café, el sector industrial con la producción de machetes, también algunas familias se dedican a la industria del barro (Teja y Ladrillo). En el sector agrícola los cultivos que predominan son el café, maíz, frijol, y en menor escala el cultivo de arroz, maicillo y caña de azúcar, obteniendo rendimientos que solo alcanzan para subsistencia de las familias.

La mayoría de los productores preparan el café en patios, depositando la pulpa y las aguas mieles al aire libre.

En el anexo # 6 se observa la infraestructura productiva del municipio, por otro lado en el anexo # 10 se muestra el comportamiento de los principales rubros agrícolas del municipio y sus rendimientos.

IV. Institucionalidad e Inversión para el Desarrollo

4.1 Desempeño Municipal

El gobierno municipal de Tambla tiene una Corporación integrada por 4 regidores, 1 del Partido Nacional, 2 del Partido Liberal y 1 del Partido Unificación Democrática, el Alcalde y el Vicealcalde, conforme a ley de municipalidades esta se reúne dos veces al mes. Como parte de la representación de la sociedad civil existe una Comisión Ciudadana de Transparencia y un Comisionado Municipal electo por la Corporación en cabildo abierto de un listado de 7 personas propuestas por la sociedad civil.

El municipio cuenta con un plan estratégico de desarrollo que se formuló participativamente en el año 2005 y se complementó con la preparación de los Planes de Acción Comunitaria, Planes de Unidades Territoriales y un Plan de Inversión Social en el año 2005.

La estructura organizativa de la municipalidad está compuesta por Departamentos los cuales son: Tesorería, Secretaría Municipal, Control Tributario, Departamento Municipal de Justicia, la Unidad Ambiental y la Unidad Técnica Municipal, con un total de 8 empleados, incluyendo al Alcalde (ver anexo # 11), y un valor en la nómina mensual de aproximadamente Lps. 47,640.00, incluyendo el salario del Alcalde.

Los servicios públicos que la municipalidad administra directamente son: cementerio y una biblioteca pública, con excepción de este último en los demás recupera parte de los costos de operación y mantenimiento. La mayor parte de contribuyente son los productores de café y los comerciantes y en menor escala los propietarios de bienes inmuebles, los negocios registrados con permisos de operación son aproximadamente 200.

Por su captación de recursos financieros, en el contexto nacional Tambla está clasificado en la categoría D, en vista que sus ingresos corrientes representaron un monto, para el 2011, de Lps. 391,792.63 de Lempiras, y los ingresos totales de 15,328.727.48 millones de Lps., la diferencia corresponde a ingresos de capital financiados en su mayoría por las transferencias del gobierno central; sus gastos de funcionamiento son del 30% que está dentro del rango permitido por la ley para la categoría en que se encuentra la municipalidad.

Analizando los datos del anexo # 12, sobre el comportamiento de algunos indicadores de la gestión municipal, nos encontramos que las inversiones de capital se realizan exclusivamente de las transferencias recibidas y de otros ingresos de capital, en virtud que con los ingresos corrientes no están en capacidad de financiar inversiones, de lo cual se evidencia la necesidad de mejorar la gestión institucional municipal y por ende la captación de recursos para lograr realizar inversiones con fondos propios.

Como parte de este último planteamiento se realizó un breve análisis sobre el tipo de asistencia requerida por la municipalidad, por cada una de sus unidades organizacionales, para establecer en que aspectos es necesarios mejorar, concluyéndose en la necesidad de impulsar diversas normativas, asesorías especiales, definición y mejoramiento de procesos técnico administrativos, planificación institucional, capacitaciones especializadas, equipamiento, etc., tal como se muestra en el anexo # 13.

4.2 Presencia Institucional en el Municipio

En el municipio tienen presencia directamente 16 instituciones, de las cuales 9 son públicas y 7 privadas, entre las públicas hay dos proyectos de desarrollo, además el municipio es apoyado por tres cooperantes: JICA y USAID que están apoyando el fortalecimiento institucional municipal y proyectos de infraestructura social; para mayor detalle y las intervenciones por comunidades ver anexos # 6 y #14. Por otro lado, la municipalidad está asociada a la MANCOSOL, que es una mancomunidad conformada por 6 municipios.

Entre las instituciones brindan cooperación en el municipio tenemos:

PROHECO: Proyecto de la SEP encargado de promover el mejoramiento de la cobertura de la educación en comunidades rurales.

Educatodos: Este programa de la SEP apoya el montaje de centros de alfabetización para disminuir el analfabetismo del municipio.

ASONOG: Asociación de Organismos no Gubernamentales, tiene presencia en una gran parte de las comunidades de Tambla brindando apoyo a productores del Municipio con pequeños sistemas de riego, insumos para huertos familiares y asistencia técnica.

CASM: Comisión de Acción Social Menonita, esta institución tiene presencia en la mayoría de las comunidades, brindando apoyo con mejoramientos de vivienda y fortaleciendo capacidades locales con capacitaciones en diversas áreas.

CESAL: Centro de Estudio y Solidaridad para América Latina, brindando apoyo a varias comunidades del Municipio con la ejecución de proyectos productivos enfocados a mejorar la seguridad alimentaria de las familias.

4.3 Sociedad Civil

Tambla posee una diversidad de organizaciones comunitarias, aproximadamente existe 8 tipos de organizaciones de la sociedad civil, de las cuales los CODECOS (Consejo de Desarrollo Comunitario) son la base organizativa comunitaria más importante por su involucramiento en procesos de desarrollo local, y funcionan como uno de los enlaces más cercanos con la municipalidad, así como con las distintas instituciones de desarrollo que operan en el municipio.

Las organizaciones más comunes son: Codecos, juntas de agua, grupos de iglesias católicos y evangélicos, sociedad de padres de familia por cada centro educativo, clubes deportivos, Ahprocafe y cajas rurales.

Cada una de estas organizaciones civiles juegan sus propios roles encaminados al desarrollo del municipio, entre los roles de algunas de las organizaciones tenemos: (Ver presencia de las organizaciones por comunidad en el anexo # 15)

CODECOS: Organizaciones representativas de las comunidades, importante para el desarrollo de las mismas, a nivel de las asambleas de estas organizaciones se deciden asuntos de interés comunitario; sus líderes son electos democráticamente y deben representar los intereses de sus comunidades ante la municipalidad y otras instancias de desarrollo.

Juntas de Agua: Es la organización comunitaria encargada del buen manejo y administración de los acueductos, tanto en la construcción de los mismos como en su operación; también, centran su interés en el buen funcionamiento organizacional y administrativo de las mismas Juntas, así como en la protección, control y manejo de las fuentes productoras de agua, son apoyadas directamente por la municipalidad y por las instituciones afines a la protección de los recursos naturales.

Sociedad de padres de Familia: Brindan apoyo a los procesos de enseñanza - aprendizaje de los niños mediante diversas actividades realizadas a nivel del centro educativo, la comunidad y en la familia.

AHROCAFE y ANACAFEH: Son dos grupos gremiales que aglutinan a los productores de café del país, organizándose a nivel comunitario a través de juntas locales, de estas salen representantes a juntas municipales y así sucesivamente a nivel departamental y nacional. Tienen proyectos específicos de asistencia técnica a los productores de café.

Cajas Rurales: Son organizaciones que promueven el ahorro entre sus miembros y el producto del mismo lo utilizan para brindar préstamos a sus propios socios.

Comunidades Eclesiales de Base: Son organizaciones de la iglesia católica conformados por barrios, con el propósito de evangelizar a la comunidad y al mismo tiempo apoyar el desarrollo comunal.

Clubes Deportivos: Representan un espacio de recreación para la juventud y de promoción de la armonía entre, y para, los pobladores.

Comités de Salud: Estos grupos se encargan de apoyar diversas actividades relacionadas con el mejoramiento de la salud familiar comunitaria.

4.4 Inversión Social

En el período del 2011 la municipalidad realizó una inversión total de Lps. 5,566.511.81 en apoyo al sector salud, educación, social, vial y productiva; sin embargo, la inversión en estos sectores fue mayor en el período, debido al apoyo logrado de otras instituciones y de la contraparte comunitaria. En su mayor porcentaje corresponde a fondos obtenidos de la transferencia del gobierno central.

Comparando la inversión realizada en el 2011 con relación a los años anteriores (ver anexo # 12) se observa que esta ha ido creciendo, debido en parte al aumento de la transferencia del gobierno central, por ejemplo la misma supera en un 6.3% con relación a la del 2008 y en un 94.9% a la del 2006.

5. Análisis de los principales indicadores socioeconómicos del municipio

A continuación se realiza un breve análisis sobre los indicadores obtenidos de la encuesta censal levantada en forma participativa por los líderes comunitarios, bajo la supervisión de los facilitadores municipales y los responsables del proyecto y del Proyecto FOCAL de JICA, y muestran el comportamiento a septiembre del 2011, conforme la información brindada por miembros de los hogares del municipio.

En este caso el análisis de los indicadores se realizó comparativamente con las metas previstas en los Objetivos Desarrollo del Milenio y la Estrategia de Reducción de la Pobreza, con el propósito de conocer la situación del municipio en este marco de estas metas; como apoyo a este análisis en el anexo # 1 se muestra la matriz de indicadores obtenidos a la luz de los ODM y la ERP que se preparó a tal efecto.

5.1 Población

Para la realización del análisis de la población clasificada por edades hemos dividido la misma en 12 rangos, tratando de conocer la segmentación de la población, principalmente de niñez y juventud, en función de la población por atender en dos sectores importantes como lo son la salud y la educación.

Tambla cuenta a septiembre del 2011 con una población total de 2884 habitantes, de los cuales 1430 son hombres y 1454 mujeres. En el siguiente cuadro puede observarse el comportamiento de la población por rango de edades y su clasificación por sexo, donde se muestra una predominancia en el rango de 7 a 12 años, seguido de los ubicados en los rangos de 19 a 25 y de 31 a 40 años.

Cuadro # 6
Municipalidad de Tambla, Lempira
Población clasificada por rangos de edades

Rangos de Edades	No. de personas	%	Clasificación por género			
			Mujeres	%	Hombres	%
Menores de 1 año	59	2.05%	33	2.27%	26	1.82%
De 1 a 4 años	219	7.59%	119	8.18%	100	6.99%
De 5 a 6 años	174	6.03%	74	5.09%	100	6.99%
De 7 a 12 años	426	14.77%	221	15.20%	205	14.34%
De 13 a 15 años	277	9.60%	134	9.22%	143	10.00%
De 16 a 18 años	233	8.08%	111	7.63%	122	8.53%
De 19 a 23 años	234	8.11%	117	8.05%	117	8.18%
De 24 a 30 años	316	10.96%	168	11.55%	148	10.35%
De 31 a 40 años	365	12.66%	182	12.52%	183	12.80%
De 41 a 50 años	237	8.22%	116	7.98%	121	8.46%
De 51 a 64 años	167	5.79%	88	6.05%	79	5.52%
De 65 años y más	177	6.14%	91	6.26%	86	6.01%
Total	2884	100%	1454	100%	1430	100%

Fuente: Elaboración propia / proyecto FOCAL - JICA

Como podrá observarse, la mayoría de la población del municipio es joven, lo que muestra que es una población que en los próximos años estará presionando por nuevas fuentes de trabajo y nuevos servicios públicos, entre otros aspectos. Los datos muestran una leve mayoría de las mujeres por sobre los hombres, las primeras representan el 50.42% de la población total y los segundo el 49.58%.

El municipio se divide en el Casco Urbano (6 barrios), 3 aldeas y 6 caseríos. En total en el municipio hay 866 edificaciones, de las cuales 654 son viviendas que están ocupadas, 147 son viviendas desocupadas y 65 corresponde a edificios públicos o edificios privados no

utilizados como viviendas. El casco urbano posee el 48% del total de edificaciones del municipio y el 45.9 del total de viviendas ocupadas; Las aldeas de mayor población son El Aceituno y El Zarzal como puede observarse en el siguiente cuadro:

Anexo # 7
Municipalidad de Tambla Lempira
Población y vivienda por cabecera, aldeas y caseríos

#	Comunidad	Edificaciones								Población	
		Ocup	%	Des oc	%	Otras	%	Total	%	Cant.	%
1	Total casco urbano (6 barrios)	300	45.9	75	51.0	41	63.1	416	48.0	1238	42.9
2	Aldea Santa Guadalupe	43	6.6	17	11.6	4	6.2	64	7.4	183	6.3
3	Aldea El Zarzal	83	12.7	16	10.9	6	9.2	105	12.1	377	13.1
4	Aldea El Aceituno	100	15.3	17	11.6	4	6.2	121	14.0	477	16.5
	Total Aldeas (3)	226		50		14		290			
1	El Portillo San Lucas	33	5.0	2	1.4	4	6.2	39	4.5	158	5.5
2	Tierra Blanca	20	3.0	3	3.0	1	1.5	24	2.8	60	2.1
3	Santa Juana	26	4.0	3	3.0	2	3.1	31	3.6	138	4.8
4	El Carrizal	16	2.4	5	3.4	0	0.0	21	2.4	76	2.6
5	Las Trojas	13	2.0	07	4.8	0	0.0	20	2.3	66	2.3
6	Escarbaderos	20	3.0	02	1.4	3	4.6	25	2.9	111	3.8
	Total Caseríos (6)	128		22		10		160			
	Total Municipio	654	100.0	147	100.0	65	100.0	866	100.0	2884	100.0

Fuente: Elaboración propia / proyecto FOCAL - JICA

Para mayor detalle ver anexo # 16; como podrá deducirse de estos cuadros existe un promedio de 4.4 personas por vivienda y considerando que el área territorial del municipio es de 62 km², nos arroja una densidad poblacional es de 46.52 habitantes por Km².

5.2 Salud

La integración familiar es un factor fundamental en la salud individual, principalmente de los niños, por ello en la información a recolectar se consideró oportuno conocer la cantidad de madres solteras jefes de familia, en virtud que las mismas son responsables del cuidado de los hijos y de obtener los recursos para la manutención del hogar, lo que en buena medida conlleva a no dedicarle el tiempo necesario en atención a los niños.

En concordancia con lo anterior, determinamos la cantidad de hogares existentes en el municipio, siendo un total de 654, asimismo, establecimos el número de madres solteras que es de 129, dando como resultado que en el 19.7% de los hogares hay una madre soltera, sin embargo, si el análisis lo hacemos en función de las familias tenemos que un 14.7% de las mismas es dirigida por una madre soltera, siendo esto preocupante en tanto la formación de los hijos carece del modelo de padre, con las consiguientes consecuencias que ello implica.

Por otro lado, en el 2011 nacieron en el municipio un total de 88 niñ@s, lo que significa una tasa de natalidad de 11.3 por mil habitantes. Hay que considerar que en aproximadamente el 11.08% de los hogares viven dos o más familias, generalmente con nexos de consanguinidad, la mayoría de estas familias son dirigidas por madres solteras que no han podido formar su hogar separadamente.

Los Objetivos de Desarrollo del Milenio (ODM) tienen programado reducir la mortalidad materna en $\frac{3}{4}$ partes, en tanto la ERP propone reducirla a la mitad, en cuanto a esto la tasa de mortalidad materna durante el parto y el posparto para el 2011 fue de 0.0 por 89 partos atendidos; en tanto, la tasa de mortalidad infantil en menores de 5 años fue muy baja ya que solo hubo una muerte, ubicados en este rango de menores de 5 años; en este sentido los ODM proponen reducir mortalidad niños menores de 5 años a $\frac{2}{3}$ y la ERP reducirla a la mitad.

Hay que tomar en consideración que en las áreas rurales del país, generalmente los partos son atendidos por parteras y/o enfermeras, en el caso de Tambla, durante el 2011, del total de partos, el 1.12% fueron atendidos por enfermeras, el 1.12% por parteras y el 97.76% por médicos, esto da a conocer que la mayoría de mujeres asisten a dar a luz al Hospital; sin embargo, todavía unas pocas mujeres prefieren tener sus hijos en casa ya que varias veces las precarias condiciones económicas no les permiten desplazarse con anticipación a una clínica o al hospital regional.

Con relación al problema de la desnutrición la ERP propone reducir a la mitad la desnutrición en niños menores de 5 años, siendo ésta en el municipio de 58.5% de acuerdo a los datos de salud con base al 2011, empero el centro de salud local registra una tasa de desnutrición en niños menores de 5 años de 21.5%, aunque en esto hay que considerar que este último registro corresponde sólo a los que acceden a los servicios del centro.

Analizando el cuadro de prevalencia de enfermedades nos encontramos que 11 se identificaron como las de mayor incidencia en la población, donde las IRAS, el dengue clásico, enfermedades de la piel y las diarreas son las enfermedades predominantes; con un porcentaje mas alto de las IRAS que corresponde al 36.14% de incidencia en el total de la población, seguido de las diarreas que representan el 23.89%, el dengue clásico con un 14.55% y las enfermedades de la piel con un 9.34% de la población.

El siguiente cuadro muestra las enfermedades con mayor prevalencia en las viviendas y en la población; en cuanto a esto los ODM solamente establecen reducir el paludismo, el VIH y otras enfermedades.

Cuadro # 8
Municipalidad de Tambla, Lempira
Incidencia de enfermedades

Enfermedades	# de Personas afectadas	% del total de la población
IRAS	236	36.14
Dengue clásico	95	14.55
Paludismo	4	0.62
Dengue hemorrágico	7	1.07
Chagas	2	0.31
Alcoholismo	7	1.07
Discapacidad en niños (1-18 años)	6	0.92
Tuberculosis	2	0.31
Cancer	4	0.61

Diarreas	156	23.89
De la piel	61	9.34
Otras:	73	11.18
Total población	653	100.00

Fuente: Elaboración propia / proyecto FOCAL - JICA

Como puede observarse, otras enfermedades que muestran un nivel preocupante de incidencia, por las consecuencias en el mediano y largo plazo, son las enfermedades de la piel y el alcoholismo, a las cuales muy poca atención les brinda salud pública. Una enfermedad que la incidencia puede ser mayor a la frecuencia resultante es el Mal de Chagas puesto que en sus primeros años es asintomático; sin embargo, en la región de occidente la incidencia es alta debido a las malas condiciones de las viviendas.

5.3 Servicios Básicos

No toda la población del municipio cuenta con servicios básicos de agua, letrinas y energía eléctrica; además, los servicios de recolección de basura y de aseo de calles no son recibidos. Los servicios existentes muestran las siguientes coberturas y comportamientos.

Agua potable:

En cuanto al servicio de agua los ODM proponen reducir el porcentaje de personas que carecen de agua y la ERP plantea incrementar el acceso a un 95% al agua potable y saneamiento básico.

En Tambla los hogares que reciben este servicio mediante acueducto con llave domiciliar representan el 88.0%, sin embargo, el resto de la población de alguna manera se las ingenia para obtenerla; por ejemplo, el 6.7% de la viviendas tienen un pozo comunal, y un 5.3% lo hace recogiendo el agua de ríos, vertientes o quebradas. Aun cuando la mayoría de la población tiene de alguna manera acceso a este servicio, existe el problema que el agua que reciben no es totalmente apta para consumo humano, en vista que las fuentes son contaminadas y no recibe ningún tipo de tratamiento.

En cuanto a las formas de administración, en el casco urbano el sistema es administrado por una Junta de Agua; así como también en todas las comunidades. Sin embargo en su mayoría estas Juntas no tienen la capacidad de sostener y mantener adecuadamente los sistemas, acudiendo a la Municipalidad para solicitar apoyo para mejorar sus sistemas. Referente al tiempo que reciben el servicio, en la totalidad de las viviendas expresaron que con las deficiencias del caso lo tienen siete días a la semana a excepción en la época fuerte del verano que la reciben en su mayoría solo en horas de la mañana.

Letrinas / Alcantarillado:

El servicio de alcantarillado sanitario sólo lo recibe una parte de la población del casco urbano, por ello la cobertura es baja, recibiendo el 26% de las viviendas; sin embargo, el 59.3% de las viviendas poseen letrinas de las cuales el 0.2% no la utilizan, lo que hace un total real de 85.1% de las viviendas con disposición adecuada de excretas.

Lo anterior demuestra que hay un porcentaje considerable de hogares que sus necesidades fisiológicas las realizan al aire libre, y aun en los casos de familias con letrinas existe el pleno

reconocimiento de los efectos por el uso de éstas en la contaminación de las aguas subterráneas.

Energía Eléctrica:

El proceso de electrificación interconectado al sistema nacional es relativamente reciente en el municipio, y data de los años 90s, pero la cobertura en los últimos años ha tenido un favorable incremento; en la actualidad dicha cobertura de este servicio es del 58.1% del total de las viviendas, servicio que lo reciben la población del casco urbano y las 3 aldeas, no obstante, no obstante los caseríos todavía no cuentan con este servicio tal como se muestra en el anexo # 4.

En este caso la ERP propone lograr un 80% de cobertura del servicio de energía eléctrica; situación que bien puede alcanzarse en el tiempo previsto; sin embargo, uno de los problemas identificados es que debido al incremento de la población este servicio es deficiente, por lo que se requiere de mejorar el mantenimiento del sistema de alumbrado y la capacidad de los transformadores, debido a que por la noche se agudiza el problema afectando el normal funcionamiento de los sistemas domiciliarios y aparatos eléctricos.

Cuadro # 9
Municipalidad de Tambla Lempira
Viviendas con Servicios públicos

Tipo de servicio	# de viviendas reciben servicio	% del total de viviendas	Promedio días reciben servicio
Agua domiciliar con manguera	40	6.12	7
Agua domiciliar acueducto	464	71.06	7
Agua llave pública o pozo	73	11.16	7
Alcantarillado Sanitario	169	25.84	
Letrina	388	59.33	
Usa la letrina	385	58.87	
Tren de aseo	0	0	
Aseo de calles	0	0	
Energía eléctrica domiciliar	380	58.10	
Total	1899		

Fuente: Elaboración propia / proyecto FOCAL - JICA

5.4 Vivienda

Como se expresó en el ítem 5.1 en el municipio existe un total de 866 viviendas de las cuales el 75.5% se encuentran ocupadas. Con relación a la tenencia de la vivienda el 92.7% de las mismas son propias totalmente pagadas, un 3.2% son alquiladas, un 1.4% la ocupan en forma prestada por otro familiar y el 1% posee vivienda propia pero la está pagando. De los que son propietarios de sus viviendas sólo el 32% posee dominio pleno de la misma y el resto solamente tiene documentos privados que muestran su dominio útil o no poseen documentos.

El número de piezas por viviendas y la cantidad de piezas utilizadas como dormitorio son indicadores importantes para correlacionar con los niveles de ingresos; los datos muestran la

distribución de las viviendas desde una a más de seis piezas, el siguiente cuadro es ilustrativo de este comportamiento:

Cuadro # 10
Municipalidad de Tambla Lempira
Distribución de viviendas por el número de piezas con que cuentan

No de piezas por vivienda	Cantidad viviendas según # de piezas	%	Cantidad viviendas por # piezas como Dormitorio	%
Una pieza	12	1.86	279	43.59
Dos piezas	82	12.71	250	39.06
Tres piezas	194	30.08	90	14.06
Cuatro piezas	167	25.89	12	1.88
Cinco piezas	106	16.43	7	1.09
Seis piezas	55	8.53	2	0.31
Más de seis piezas	29	4.5		0.0
Total	645	100.0	640	100.0

Fuente: Elaboración propia / proyecto FOCAL - JICA

El cuadro anterior muestra que la distribución del número de piezas por vivienda es variada, inclusive el número de viviendas con una sola pieza son muy pocas (apenas el 1.86%) y si agrupamos la cantidad de viviendas que tienen hasta tres piezas determinamos que es el 42.792% del total, inclusive las viviendas que tienen tres piezas son utilizadas para cocina, sala comedor y un dormitorio.

De los datos se puede deducir que el mayor porcentaje de las viviendas tienen cuatro o más piezas, problema es que consultados los hogares sobre cuantas piezas utiliza como dormitorio los resultados muestran que en el 43.59% de las viviendas utilizan una sola pieza, y si esto lo comparamos con el promedio de 4.4 personas por vivienda deducimos que el nivel de hacinamiento es considerable, si, además, tomamos en cuenta que el 39.06% de las viviendas utilizan dos piezas como dormitorios; en lo que si muestra una situación favorable con relación a los resultados en otros municipios de la región es que son muy pocas las familias que utilizan también como dormitorio la cocina (4.4%).

Una inquietud que surge de los datos anteriores es porque el número de piezas utilizadas como dormitorios es bajo si lo comparamos con el número de piezas existentes por viviendas, y observamos que los resultados muestran una correlación lógica, inclusive en los casos de viviendas con cuatro o más piezas al menos una de ellas la utilizan como lugar de almacenamiento de granos, y en otros casos son viviendas en fincas utilizadas para albergar familias trabajadoras y de bodegas.

Adicionalmente, el problema de hacinamiento es mayor en algunas viviendas si consideramos que en el 13.27% de las mismas conviven dos o más familias; en total en el municipio hay 654 familias y de éstas el 14.7% son conducidas por madres solteras, el siguiente cuadro muestra la cantidad de familias por vivienda:

Cuadro # 11
Municipalidad de Tambla Lempira

Número de familias por vivienda

No de baños por vivienda	Cantidad de viviendas	%	# familias
Viviendas con una familia	556	86.74	556
Viviendas con dos familias	71	11.08	142
Viviendas con tres familias	7	1.09	21
Viviendas con cuatro o mas familias	7	1.09	28
Total	641	100.0	747

Fuente: Elaboración propia / proyecto FOCAL - JICA

Otro dato importante relacionado con las condiciones de las viviendas es la disponibilidad de baños que tengan las mismas, lo cual, también representa un indicativo sobre las facilidades que ofrecen al bienestar familiar, en este sentido los resultados obtenidos muestran que el 26.45% de las viviendas no cuentan con un baño, por lo que la población de este segmento realizan su aseo personal al aire libre en el patio de la casa o en quebradas o ríos cercanos.

Cuadro # 12
Municipalidad de Tambla, Lempira
Distribución de viviendas por el número de baños con que cuentan

No de baños por vivienda	Cantidad de viviendas	%
Viviendas sin baños	173	26.45
Viviendas con un baño	413	63.15
Viviendas con dos baños	55	8.41
Viviendas con tres baños	9	1.38
Viviendas con cuatro y más baños	4	0.61
Total	654	100.0

Fuente: Elaboración propia / proyecto FOCAL - JICA

Por otro lado, la mayoría de las viviendas muestran algún grado de deterioro debido a los bajos recursos económicos de las familias que las habitan, factor que les impide darle un apropiado mantenimiento a las viviendas, muestra de ello es que solo 22.02% de las viviendas se encuentran en buenas condiciones, un 66.36% en regulares condiciones y el 9.94% en malas condiciones, esto es un indicador que después lo correlacionamos con los ingresos de las familias para validar la situación económica real de la población.

Para estimar las condiciones de las viviendas establecimos unos parámetros a seguir al momento de las entrevistas; por ejemplo, en condiciones buenas se consideraron aquellas viviendas que no presentaban ningún tipo de problemas en su estructura, a nivel del techo, paredes, pisos etc., o aquellas que ofrecen las condiciones necesarias para vivir. Las viviendas en condiciones regulares se estimaron aquellas que presentaban uno o dos problemas, pero que ofrece condiciones para vivir sin un alto riesgo durante un tiempo determinado.

En condiciones malas se estimaron aquellas viviendas que presentaban problemas en su estructura a nivel de techo, paredes y pisos; en esto también hay que considerar el tipo de material que son construidas, y sobre esto nos encontramos que la mayor cantidad de

viviendas fueron construidas de adobe (94.8%), un 2.91% son de bloque o ladrillo y un 0.46% son de madera.

Además, también se observaron los principales problemas de las viviendas, resultando que el 69.57% de las mismas no tienen repello, el 66.8% poseen piso de tierra, el 79% no tiene cielo falso y el 8.86% poseen el techo en mal estado; si consideramos por salubridad la importancia del cielo falso como un elemento de una vivienda en buen estado, nos encontramos que el porcentaje de viviendas en condiciones regulares a malas sería mayor.

El tipo de combustible que utilizan las familias para cocinar es otro indicador importante de analizar, observándose que en el 86.29% de las viviendas se utiliza la leña como combustible, el 4.66% utilizan la electricidad y el 9.04% utiliza gas, principalmente en el casco urbano lo anterior es un indicativo de la presión que se ejerce en el bosque para la extracción y uso de leña.

Cuadro # 13
Municipalidad de Tambla, Lempira
Tipo de combustible que utilizan para cocinar

Tipo de combustible	# viviendas	%
Utilizan electricidad	33	4.66
Utilizan gas volátil	64	9.04
Utilizan Kerosén	0	0.0
Utilizan leña	611	86.29
Total	708	100%

Fuente: Elaboración propia / proyecto FOCAL - JICA

5.5 Educación

La edad escolar se estimó en el rango de 5 a 18 años, o sea desde preescolar hasta finalizar la secundaria, en este sentido el levantamiento se realizó estimando los rangos de edades según el nivel educativo a lograr por los niños, tomando en consideración este parámetro, los resultados obtenidos muestran que en el municipio hay 1345 niños y jóvenes que se encuentran en este rango de edad (46.6% del total de la población); y de este total el 50.81% son varones y el 49.18% son mujeres.

Del total en edad escolar están estudiando 781, que se distribuyen en 49.8% de varones y 50.2% de mujeres, y el resto no lo hacen (564), y de éstos que en la actualidad no estudian el 52.6% son varones. El siguiente cuadro muestra la cobertura actual:

Nivel Preescolar:

Analizando los indicadores obtenidos a la luz de los ODM y ERP nos encontramos con las siguientes metas y resultados: duplicar cobertura neta en educación pre básica en niños de 5 años, en los resultados nos encontramos que en total hay 153 niños en edad de estudiar en este nivel, que representa el 11.4% de los que están en edad de estudiar; de éstos están estudiando 116 (75.8%).

Cuadro # 15
Municipalidad de Tambla, Lempira
Distribución niños en edad escolar y los que actualmente estudian o estudiaron (de 5 a 18 años)

Cuadro # 10								
	Grado académico	# niñ@s en edad escolar		# niñ@s actualmente estudian o estudiaron		Estudia Ahora		
		Cant.	%	Cant.	%	Si	%	No
Niños en preescolar	100	57.47%	84	54.90%	62	53.45%	38.00	
Niñas en preescolar	74	42.53%	69	45.10%	54	46.55%	20.00	
Total	174	100.00%	153	100.00%	116	100.00%	58.00	
Niños en primer grado	25	48.10%	62	56.36%	43	53.75%	17.61 -	
Niñas en primer grado	27	51.90%	48	43.64%	37	46.25%	9.59 -	
Total	53	100.00%	110	100.00%	80	100.00%	27.20 -	
Niños en segundo grado	26	48.10%	61	53.98%	48	53.93%	21.91 -	
Niñas en segundo grado	28	51.90%	52	46.02%	41	46.07%	12.85 -	
Total	54	100.00%	113	100.00%	89	100.00%	34.76 -	
Niños en tercer grado	28	48.10%	61	50.41%	42	48.84%	14.07 -	
Niñas en tercer grado	30	51.90%	60	49.59%	44	51.16%	13.85 -	
Total	58	100.00%	121	100.00%	86	100.00%	27.92 -	
Niños en cuarto grado	27	48.10%	66	56.90%	37	57.81%	10.22 -	
Niñas en cuarto grado	29	51.90%	50	43.10%	27	42.19%	1.90	
Total	56	100.00%	116	100.00%	64	100.00%	8.32 -	
Niños en quinto	27	48.10%	67	57.26%	39	52.70%	11.99 -	

grado							
Niñas en quinto grado	29	51.90%	50	42.74%	35	47.30%	5.85
Total	56	100.00%	117	100.00%	74	100.00%	17.84
Niños en sexto grado	69	48.10%	148	49.66%	42	47.19%	26.80
Niñas en sexto grado	74	51.90%	150	50.34%	47	52.81%	27.24
Total	143	100.00%	298	100.00%	89	100.00%	54.04
Niños en plan básico	143	51.62%	71	42.51%	44	40.00%	99.00
Niñas en plan básico	134	48.38%	96	57.49%	66	60.00%	68.00
Total	277	100.00%	167	100.00%	110	100.00%	167.00
Niños en diversificado	122	52.36%	38	44.19%	24	47.06%	98.00
Niñas en diversificado	111	47.64%	48	55.81%	27	52.94%	84.00
Total	233	100.00%	86	100.00%	51	100.00%	182.00
Varones en Universidad	117	50.00%	10	50.00%	8	47.06%	109.00
Hembras en Universidad	117	50.00%	10	50.00%	9	52.94%	108.00
Total	234	100.00%	20	100.00%	17	100.00%	217.00
Total niños – jóvenes	684	51.12%	668	51.35%	389	50.13%	295.00
Total niñas – jóvenes	654	48.88%	633	48.65%	387	49.87%	267.00
Total	1338	100.00%	1301	100.00%	776	100.00%	562.00

Fuente: Elaboración propia / proyecto FOCAL - JICA

Nivel Primaria:

Con relación a la meta a lograr en el ciclo completo enseñanza primaria, los datos muestran que los niños en edad de estudiar primaria (6 a 12 años) son 426 que representan el 31.7% del total en edad escolar, sin embargo, en este nivel están estudiando 482 niñ@s, lo que indica, como ya se explicó, que una buena cantidad de niñ@s en edad de estar en otros niveles están estudiando la primaria, no obstante, **hay un porcentaje de niños en edad de estudiar primaria no están en este nivel.**

Nivel Básico:

También la ERP propone lograr cobertura neta del 95% en los dos primeros ciclos de educación básica, en este sentido en el municipio hay 277 niñ@s en edad de estar en este nivel, de los cuales estudian el 39.7% (110).

Nivel diversificado:

La cantidad de jóvenes en este nivel es de 233 (17.3% del total en edad escolar) de los cuales 51 (21.9%) está estudiando y un 1.3% lo ha cursado y está en el nivel universitario; de estos resultados se deduce que la población estudiantil que ha logrado llegar a nivel diversificado es sumamente bajo, por lo que el nivel de profesionalización y calificación del recurso humano del municipio no es el esperado para impulsar el desarrollo local.

Además de lo anterior, otra meta propuesta es lograr que el 50% de la fuerza de trabajo emergente complete la educación secundaria; los datos arrojan que la fuerza de trabajo emergente (13 a 18 años) son de 510 jóvenes (37.9% del total en edad escolar) de los cuales sólo 23.2% actualmente estudia en la secundaria, incluyendo el 1.3% que ya pasó por este nivel.

El siguiente cuadro muestra la situación del analfabetismo en la población a partir del inicio de la edad escolar, encontrándonos que el 14.9% de la población de este nivel no sabe leer y escribir, si en otro caso no tomamos en consideración a los que están en edad preescolar y partimos con la edad de primaria este porcentaje se reduciría al 11.8% que siempre es considerable.

Cuadro # 16
Municipalidad de Tambla Lempira
Población sabe leer y escribir por rango de edades

Rangos de Edades	Total personas por rango	%	Saben leer y escribir	%	No saben leer y escribir	%
De 5 a 6 años	174	6.03	74	42.5	100	57.5
De 7 a 12 años	426	14.77	386	90.6	40	9.4
De 13 a 15 años	277	9.60	265	95.7	12	4.3
De 16 a 18 años	233	8.08	216	92.7	17	7.3
De 19 a 23 años	234	8.11	217	92.7	17	7.3
De 24 a 30 años	316	10.96	283	89.6	33	10.4
De 31 a 40 años	365	12.66	312	85.5	53	14.5
De 41 a 50 años	237	8.22	216	91.1	21	8.9
De 51 a 64 años	167	5.79	129	77.2	38	22.8

De 65 años y más	177	6.14	120	67.8	57	32.2
Total	2606		2218		388	

Fuente: Elaboración propia / proyecto FOCAL - JICA

Además de lo anterior, habrá que considerar que de acuerdo a los resultados obtenidos el 8.25% de la población en edad de estudiar no ha cursado ningún grado, y el 41.93% no está estudiando en la actualidad lo cual contribuye a reproducir el analfabetismo.

5.6 Igualdad entre los sexos a nivel educativo

Los ODM establecen lograr la igualdad de género en enseñanza primaria y secundaria y al revisar los indicadores observamos que, de los que estudian primaria, el 52.08% son niños y el 47.92% son niñas, de los que están en edad de hacerlo por género, lo cual indica en términos relativos que los varones tienen mayor acceso a este nivel. En tanto a nivel de secundaria el 42.2% son varones y el 57.8% son mujeres, mostrando en este caso mayor acceso para las niñas.

Si analizamos, a nivel general, los datos de los niñ@s que actualmente estudian o han cursado un grado educativo determinamos que hay más varones que mujeres, pero, si el análisis lo hacemos en función del acceso educativo de la población existente en esos segmentos establecemos que las niñas han accedido en un mayor porcentaje a la educación que los niños, ejemplo de ello es que el 59.5% de las niñas que tienen edad de estudiar lo han hecho y en el caso de los niños este porcentaje es del 56.7%, y en el caso de los que actualmente estudian el acceso de las niñas es mucho mayor, tal como se muestra en el siguiente cuadro

Cuadro # 17
Municipalidad de Tambla Lempira
Equidad en el acceso al sistema educativo según género

Género	En edad de estudiar	Estudian o han estudiado	%
Varones	686	389	56.7
Mujeres	659	392	59.5
Total	1345	781	

5.7 Economía

Tambla basa su actividad económica en la producción agrícola, principalmente de granos básicos como ser maíz y frijol, cultivo del cual exportan anualmente 2 mil quintales aproximadamente, beneficiando directamente a unas 200 familias. Seguidamente esta el cultivo de café, del cual se exportan aproximadamente unos 7 mil quintales beneficiando 70 familias en el Municipio, teniendo este una de las mejores calidades producidas en el país por la altura de su cultivo en zonas que van desde los 950 hasta 1500 msnm.

Además de estos cultivos, también se produce en menor escala otros como plátano y vegetales, pero en su mayoría es destinado al autoconsumo. La producción de peces en estanques, a nivel de lo familiar.

Otro rubro en auge es la producción de machetes, la cual se encuentra diseminada en el área urbana del municipio, la cual tiene una área de comercialización muy amplia ya que este producto se exporta a otros departamentos como ser Santa Barbará, Ocotepeque y Copan y a otros países como El Salvador.

A nivel artesanal existe en el municipio una actividad económica importante: carpinterías, ebanisterías, metal - mecánicos, etc., generando ingresos para las familias, también existe un pequeño número de personas que se dedican a la industria del barro la que consiste en fabricar ladrillo y teja, ya que hay una mina de este mineral en el Municipio.

Otro de los rubros que muestran un alto potencial es el turismo, dentro de los atractivos mas importantes del municipio están las Peñonas ubicadas en el Bo. La Crucita y el Llano del Tabaco ubicado en el Bo. Vainillas. Además cuenta con una zona montañosa donde se puede ir de paseo y disfrutar del paisaje y ambiente agradable que este bosque ofrece.

En el casco urbano se puede apreciar una antigua iglesia de rasgo colonial, al igual que la mayoría de sus viviendas ya que son construidas de una forma tradicional y con materiales locales como ser adobe, madera y teja.

Con apoyo que brindan instituciones presentes en el Municipio y sobretodo de la Corporación Municipal los pequeños productores pueden ir mejorando su producción, ya que este apoyo comprende nuevas técnicas para sembrar e insumos como ser semillas y abono.

Otro ejemplo de esto último es que consultados los hogares si alguien de la familia había obtenido algún préstamo, sólo en el 16.6% de los mismos manifestaron que sí y de estos el 87% lo ha obtenido sólo un miembro, lo anterior es determinante en el nivel tecnológico de la agricultura y de la capacidad de movilización de recursos de otras actividades económicas.

Fuerza laboral:

En concordancia con lo ya expuesto, la mayor fuerza de trabajo predominante en el municipio está en el sector primario, específicamente en la producción agropecuaria, existen pequeños productores y jornaleros dedicados directamente a este sector.

Calculando la Población en Edad de Trabajar (PET) del municipio determinamos que está constituida por 1956 personas que representa el 67.8% del total de la población; de ésta la Población Económicamente Activa (PEA) esta constituida por 1944 personas, o sea el 99.39% de la PET. Analizando el comportamiento de la PEA ocupada y desocupada se estableció que el 98% de la PEA está ocupada, por tanto existe un desempleo abierto de 2% de la PEA.

Igualmente analizamos la Población Económicamente Inactiva (PEI) que está constituida por estudiantes, amas de casa u oficios domésticos, jubilados, rentistas y discapacitados, la cual está compuesta por una población de 1150 personas que representa el 58.8% de la PET. En el siguiente cuadro se muestra la distribución agrupada de las principales profesiones u oficios en el municipio, donde sobresalen los oficios domésticos, productores agropecuarios, jornaleros y profesionales de media.

Cuadro # 18
Municipalidad de Tambla Lempira
Agrupación de profesiones y oficios de los miembros de la familia en edad de trabajar

Agrupaciones	No.	%
Maestros de educación primaria	23	1.20
Albañiles	21	1.09
Artesano	0	0.00
Agricultores	664	34.62
Jornalero	30	1.56
Comerciantes	10	0.52
Estudiantes	433	22.55
Amas de casa	721	37.55
Oficios domésticos	18	0.94
Total	1920	100.0

Fuente: Elaboración propia / proyecto FOCAL - JICA

Para conocer a mayor detalle la distribución de la población en edad de trabajar por profesión u oficio ver anexo # 17, identificándose un total de 50 sin tomar en consideración a los estudiantes, jubilados, discapacitados y rentistas; de este total las profesiones que sobresalen son los maestros de educación primaria, peritos mercantiles, bachilleres y secretarias; en tanto los oficios más relevantes son: oficios domésticos, labradores, jornaleros, albañiles, comerciantes al por menor, carpinteros, albañiles y mecánicos.

Hay que diferenciar la profesión u oficio de la población en edad de trabajar y la ocupación que ejerce al momento de levantar la información censal, en este sentido en el municipio hay 60 ocupaciones entre las que sobresalen: amas de casa, oficios domésticos, labrador, jornaleros, comerciantes al por menor, empleadas domésticas, albañiles, maestros de primaria, promotores, carpinteros, peritos, mecánicos, herreros, carboneros y aseo; el siguiente cuadro muestra la agrupación de las principales ocupaciones y en el anexo 18 el detalle de las mismas.

Ingresos:

Primero hay que expresar que auscultar el nivel de ingresos familiares y per cápita es uno de los aspectos más difíciles de obtener con la población, en virtud que a nadie le satisface compartir su ingresos, principalmente si cree que pueden ser utilizados para efectos tributarios, en el caso del censo que nos ocupa el tema se abordó por dos ángulos a fin de asegurarse de lograr la información mas fidedigna.

Para esto, se preguntó directamente el ingreso mensual al momento de consultar la ocupación de las personas y considerando la posibilidad que la información no sea muy realista se les preguntó a las cabezas de familia cuantos son los ingresos mensuales del hogar, según rangos establecidos, obteniéndose los siguientes resultados:

Cuadro # 20
Municipalidad de Tambla Lempira
Hogares con ingresos mensuales según rangos

Rangos de ingresos	Hogares	%
Ingresos menores a Lps. 1,000.00	296	54.61
Ingresos entre Lps 1,001.00 a 2,000.00	94	17.34
Ingresos entre Lps 2,001.00 a 4,000.00	61	11.25
Ingresos entre Lps 4,001.00 a 8,000.00	47	8.67
Ingresos entre Lps 8,001.00 a 12,000.00	26	4.80
Ingresos entre Lps 12,001.00 a 20,000.00	12	2.21
Ingresos entre Lps 20,001.00 a 30,000.00	6	1.11
Ingresos entre Lps 30,001.00 a 50,000.00	0	
Ingresos arriba de Lps 50,001.00	0	
Total	542	100.00

Fuente: Elaboración propia / proyecto FOCAL - JICA

Como resultado se obtuvo que el 54.61% de los hogares tienen ingresos menores de mil lempiras y que para el 37.26% es menor o igual a los cuatro mil; si correlacionamos estos datos con las ocupaciones de la PEA nos encontramos que el 73.73% de esta PEA ocupada son jornaleros, obreros, trabajadoras domésticas, artesanos, sin considerar a pequeños agricultores que también jornalean para subsistencia y que representan una cantidad considerable.

En cuanto a otros ingresos adicionales, el 8.4% de los hogares reciben remesas del exterior, que en un 52.08% son menores de 1,000.00 Lempiras y 22.92% entre 1000.0 y 2000.0, en su mayoría estas remesas son enviadas por personas que emigraron a los Estados Unidos. Al respecto en el 38.83% de los hogares algún miembro de la familia a emigrado.

Relacionando los ingresos con la seguridad alimentaria, los ODM plantean reducir a la mitad las personas con hambre, consultados los jefes de familia si desde su perspectiva consideran que los ingresos les ajustan para una alimentación balanceada de la familia, los resultados obtenidos muestran que el 77.92% de los mismos expresan que los ingresos les ajusta para alimentarse los 3 tiempos, al 18.12% dos tiempos y al 3.95% consideran que solo un tiempo.

La mayoría de las familias que tienen los menores ingresos son campesinas que no tienen oportunidades permanentes de trabajo como jornaleros, sin embargo, realizan pequeños cultivos para satisfacer al menos las necesidades de autoconsumo, por tanto el hecho que los ingresos no ajusten no significa que no están cubriendo las necesidades alimentarias, aunque no en las condiciones y requerimientos óptimas de consumo humano.

Retomando las metas de los ODM y la ERP, la primera plantea reducir a la mitad el porcentaje de personas que ganen menos de un dólar diario (< \$ 1.00) y la segunda reducir la pobreza en 24 puntos, en este sentido los datos obtenidos nos muestran que el número promedio de hogares con ingresos diarios per cápita menor a \$ 1.00 es de 1728 (promedio

familiar de 4.6 miembros) que equivale a un 68.3% de la PEA ocupada, tal como se observa en el siguiente cuadro:

Cuadro # 21
Municipalidad de Tambla Lempira
Ingreso promedio diario individual y per cápita de la PEA ocupada

Rango ingreso Mensual Lps.	No. Personas PEA ocupa.		Ingr. Promedio diario indiv. \$	Ingreso Promedio diario hogar Per cápita \$	% acumulado menos \$ 1.00 x día	# de hogares
	No.	%				
Menor 1000	267	37.55	1.27	0.41	0.12	296
1001-2000	238	33.47	2.53	0.36	0.21	94
2001-4000	99	13.92	5.06	0.15	0.17	61
4001-8000	64	9.00	10.13	0.09	0.22	47
8001-20,000	40	5.63	23.63	0.06	0.33	38
20,001 y Más	3	0.42	16.87	0.005	0.02	6
Total	711	100.0				542

Fuente: Elaboración propia / proyecto FOCAL - JICA

Para calcular el ingreso promedio por hogar per cápita, en función de la PEA ocupada, dividimos el promedio del rango entre el tipo de cambio oficial con el dólar (20.50) (en el caso de los menores de 1,000.00 tomamos como promedio Lps 750.00 por acercarse más a la realidad), y este resultado lo dividimos entre 30 para obtener el ingreso promedio diario individual de la PEA ocupada, posteriormente este valor lo multiplicamos por 2.97, que es el promedio de personas que reciben ingresos por hogar (1944 de la PEA entre 654 hogares), y el total resultante lo dividimos entre el promedio de personas por vivienda que es de 4.4.

Al comparar los datos anteriores con el cálculo de ingresos por hogares expresadas por los jefes de familia comprobamos casi una similitud en los resultados, en vista que a nivel de hogares el 72% de los mismos tiene ingresos menores o iguales a un dólar con quince centavos diarios, tal como se muestra en el cuadro siguiente:

Cuadro # 22
Municipalidad de Tambla Lempira
Ingresos promedios a nivel de hogares
Menores a \$ 1.00 diario

Ingreso mensual	Hogares		Ingr. Prom. Per cápita x familia \$	% acumulado menor \$ 1.00 x día
	No.	%		
Menor 1000	296		0.82	54.6
1001-2000	94		1.64	72
2001 - 4,000	61		3.29	
4001 - 8000	47		6.58	

8000 – 20,000	38		15.36	
20001- adelante	6		21.95	
Total	542	100.0		

Observación: Este cuadro solo aparece con 542 hogares cuando los encuestados fueron 654, sin embargo muchos de ellos no quisieron brindar información de los ingresos percibidos.

Fuente: Elaboración propia / proyecto FOCAL – JICA.

Acceso a la tierra:

Considerando que la mayor parte de la PEA está en el sector primario, los resultados anteriores hay que analizarlos a la luz de las familias que trabajan la tierra y mantienen sus cultivos de café, granos básicos u otros, en este sentido nos encontramos que en el 54.6% de los hogares, algún miembro trabaja por cuenta propia la tierra, de este total en el 50.9% de los mismos al menos un miembro lo hace; esto tiene estrecha relación con el hecho que el 34% de la PEA ocupada son jornaleros, agricultores o personas que están relacionadas con actividades agropecuarias.

Es necesario aclarar que no todos los que trabajan la tierra por cuenta propia son propietarios de la tierra, los resultados obtenidos reflejan que solo el 27.83% de los hogares que la trabajan poseen tierra propia totalmente pagada, un 0.9% poseen tierra que la están pagando, un 5.7% trabaja la tierra pero alquilada, un 5.5% trabaja con tierra prestada, y un 0.15% mantiene sus tierras en litigio. De los que poseen tierra totalmente pagada es importante resaltar que sólo el 18.68% tienen dominio pleno sobre la misma, lo cual representa una limitante al momento que estén interesados en la obtención de un crédito en el sistema bancario. Del total de hogares el 49.54% no poseen tierra.

Relacionando lo anterior con la producción de alimentos, el 54.6% de los que trabajan la tierra (357 hogares) producen alimentos como granos básicos (maíz y frijoles), incluyendo café. De este total que producen alimentos, solo el 46.18% les es suficiente para el autoconsumo y cubrir con las necesidades de alimentación en la familia, el resto tiene dificultades de producción en mayor escala por los bajos recursos económicos de la familia (familias que solo producen pequeñas parcelas de tierra), aunque también les afecta la baja tecnología aplicada.

A pesar de que los niveles de producción y productividad no son los óptimos, la consulta arrojó que el 13.46% de los hogares que producen alimentos obtienen excedentes para la venta, principalmente de café y frijol, lo cual representa un efecto importante en la economía familiar y tiene relación con los resultados de los ingresos familiares y de la PEA ocupada.

5.8 Participación

En Tambla, como en el resto de la región, los procesos de participación ciudadana son relativamente nuevos, a partir del 2002 comienzan las primeras experiencias aplicando algunos mecanismos como las asambleas públicas y cabildos abiertos, así como la realización de procesos de planificación con el apoyo de Ongs presentes en el Municipio.

Sin embargo, desde varios años atrás existen procesos de participación social y comunitaria, ejemplo de ello son los Codecos, Juntas de Agua, Iglesias, Sociedad de Padres de Familia y Clubes Deportivos; entre otros, empero, a pesar de estas organizaciones y del interés institucional, todavía hay que fortalecer procesos que impulsen la conciencia y la participación de los ciudadanos en sus diferentes ámbitos.

Los resultados del levantamiento censal muestran que un alto porcentaje de personas son miembros y participan en organizaciones, tal es el caso que en 286 hogares participan hombres (mayores de 18 años) en organizaciones y 244 hogares participan mujeres (mayor de 18 años)

Como podrá deducirse de los datos anteriores, a nivel de las organizaciones civiles participan más hombres que mujeres, lo que indica que todavía existe una cierta discriminación hacia la mujer, ya que en varias ocasiones no se le permite realizar un rol de involucramiento en las organizaciones comunitarias.

A nivel del gobierno local entre los espacios de participación que brinda se identifican los cabildos abiertos, las asambleas comunitarias, reuniones; eventos y procesos ejecutados con apoyo de instituciones públicas y OPDs.

VI. Principales conclusiones (en el marco de los ODM y la ERP)

6.1 A nivel de ingresos y seguridad alimentaria:

1. El 72% de los hogares poseen ingresos diarios per cápita menores a \$ 1.00 (promedio familiar de 4.4 miembros).
2. Al 78% de los hogares que conviven en el municipio los ingresos monetarios les ajusta para alimentarse los 3 tiempos, según su propia manifestación.
3. En el 54.6% de los hogares algún miembro trabaja por cuenta propia la tierra, de los cuales el 61.47% produce alimentos, y de éstos el 46.18% produce suficiente para autoconsumo.

6.2. A nivel de educación y fuerza de trabajo emergente

4. El 75.8% es la cobertura de niños que estudian preescolar, de los que tienen edad para hacerlo.
5. El número de niños que estudian la primaria (482) es mayor que los que tienen edad de hacerlo (426), lo cual indica que niños de otras edades están en este nivel; y solo el 88.38% de los que tienen edad de estudiar lo está haciendo.
6. A nivel de diversificado el acceso de los jóvenes, en edad de estudiar en este nivel, se muestra más limitado en vista que el 21.9% cursa el diversificado.
7. En cuanto a la población joven que representa la fuerza de trabajo emergente (13 a 18 años) actualmente solamente estudia en la secundaria el 45.7% del total.

6.3 A nivel de igualdad de género

8. A nivel preescolar el acceso de las niñas (46.6%) es menor que el de los niños (46.6%); a nivel de primaria el acceso de los niños es mayor que el de las niñas en un 4.2%.
9. A nivel de los que estudian secundaria el comportamiento se presenta diferente ya que el acceso de las niñas (60%) es mayor que el de los niños (40%).
10. En cuanto a participación, solo el 32% de las mujeres mayores de 18 años participan en alguna organización, mientras que en el caso de los hombres participan el 39%.

6.4. A nivel de salud

11. El comportamiento de la mortalidad infantil en el municipio, en menores de cinco años, es de una tasa de 1.12% por 89 niñ@s ubicados en este rango nacidos en 2011.
12. El 97.76% de los partos son atendidos por médico, el resto son atendidos por enfermeras 1.12% y el 1.12% por parteras.
13. La tasa de desnutrición en menores de 5 años con base a datos del 2001 es de **55.6%**
14. La tasa de mortalidad materna en el municipio, antes, durante o postparto es de 0.00 por cada 89 atendidas en 2011.
15. La incidencia de enfermedades se muestra mayor en las infecciones respiratoria agudas, las diarreas y el dengue clásico, en el 36.14%, el 23.89% y el 14.55% de la población respectivamente; sin embargo, en el municipio también muestra en menor escala, pero no menos preocupante, cáncer y enfermedades de la piel, entre otras.

6.4 A nivel de agua y saneamiento

16. El 88% de los hogares tiene acceso al servicio de agua mediante sistema de acueducto, aunque no totalmente apta para el consumo humano, el resto también recibe agua mediante llaves públicas, pozos o mangueras conectada a nacientes.
17. El 85.1% de los hogares tienen acceso a la eliminación adecuada de excretas de las cuales el 26% lo hacen a través de alcantarillado y el 59.1% mediante letrinas.
18. El 0.0% de los hogares tiene acceso al servicio de recolección de desechos sólidos, por lo cual la mayoría de las familias tratan la basura en su vivienda.

6.5 A nivel de las viviendas

19. En el municipio existe un total de 866 edificaciones de las cuales el 75.5% son viviendas ocupadas (654)
20. El 58.10% de las viviendas posee servicio de energía eléctrica domiciliar
21. Del total de viviendas ocupadas el 92.7% son propiedad de sus ocupantes, y el 1% la están pagando.
22. Sólo el 22.02% de las viviendas se encuentran en buenas condiciones y un 66.36% en condiciones regulares.
23. En el 13.26% de las viviendas viven dos o más familias
24. En el 86.29% de las viviendas utilizan leña para cocinar los alimentos, el 4.66% utiliza electricidad y el resto kerosene o gas volátil.
25. El 43.59% de las viviendas solo utiliza una pieza como dormitorio y el 39.06% dos piezas, lo que muestra el nivel de hacinamiento en que convive la población, si estimamos el promedio de personas por hogar de 4.4.

Bibliografía

1. Guía metodológica para la construcción de indicadores socioeconómicos de línea de base a nivel municipal, con participación social, en el marco de los ODM y la ERP SEIP/ Jica 2011).

ANEXOS

Anexo # 1
Municipalidad de Tambla Lempira
Matriz de indicadores socioeconómicos del municipio, en el marco de los ODM y la ERP

Temáticas Objetivos y Metas	ODM	ERP	Indicadores de línea de base a nivel municipal	2006	%
Datos generales sobre Población			Población total	2884	
			Población femenina	1454	50.42
			Población masculina	1430	49.58
			Densidad poblacional	46.5	
			Promedio de personas por vivienda	4.4	
			Población menor de 1 año	59	2.05
			Población ubicada en el rango de 1 a 4 años	219	7.59
			Población ubicada en el rango de 5 a 12 años	600	20.29
			Población ubicada en el rango de 13 a 18 años	510	16.85
			Población ubicada en el rango de 19 a 30 años	550	19.6
			Población ubicada en el rango de 31 a 50 años	602	20.5
			Población ubicada en el rango de 51 a 64 años	167	6.05
			Población ubicada en el rango de 65 años y más	177	6.26
Fuerza de trabajo			Población en edad de trabajar (PET)	1956	67.8
			Población económicamente activa (PEA)	1944	99.39
			Tasa de desempleo		49
			Población económicamente inactiva	12	0.61
Meta 1	Reducir a la mitad % personas < \$1,00 diario		# promedio de hogares con ingresos diario per cápita menor a \$ 1.00 (promedio familiar de 4.4 miembros)	390	71.96
			# promedio de hogares con ingresos diario per cápita de \$ 1.00 a 2.00	61	11.25

			# promedio de hogares con ingresos diario per cápita de \$ 2.00 a 5.00	91	16.79
		Reducir la pobreza en 24 puntos	Tasa de pobreza según censo población y vivienda 2011		65
			Tasa de pobreza extrema según censo 2011		42.40
Meta 2	Reducir a la mitad personas, con hambre		# familias que los ingresos les ajusta para alimentarse los 3 tiempos	473	77.92
			# familias que los ingresos les ajusta para alimentarse solo 2 tiempos	110	18.12
			# familias que los ingresos les ajusta para alimentarse solo 1 tiempo	24	3.95
Ingresos por remesas			# familias que reciben remesas	55	8.4
			# familias que reciben remesas menos de Lps. 1000.00	25	52.08
			# familias que reciben remesas de Lps. 1001.00 a 2000.00	11	22.92
			# familias que reciben remesas de Lps. 2001.00 en adelante	12	25
Familias trabajan la tierra y producen alimentos			# familias que trabajan por cuenta propia la tierra	330	
			# familias trabajan tierra totalmente pagada	182	27.83
			# familias trabajan en tierra alquilada y prestada	73	11.16
			# familias que producen alimentos	402	61.47
			# familias que producen alimento para autoconsumo	302	46.18
Personas trabajan la tierra por familia			# viviendas donde trabaja una persona por familia	182	50.98
			# viviendas donde trabajan dos persona por familia	106	29.69
			# viviendas donde trabajan tres personas por familia	39	10.92
			# viviendas donde trabajan 4 o más personas por familia	30	8.4
Educación					
<i>Datos generales sobre población estudiantil</i>			# de niños en edad de estudiar	1345	46.63
			# de niños en edad escolar que actualmente estudian	781	58.07
			Niños en edad escolar que actualmente no estudian	564	41.93
			# de niños en edad de estudiar del sexo femenino	659	48.9
			# de niños en edad de estudiar del sexo masculino	686	51.1
			# de niños que actualmente estudian del sexo masculino	389	56.71
			# de niños que actualmente estudian del sexo femenino	392	59.48

Meta 3		Duplicar cobertura neta en educación pre básica en niños de 5 años.	# de niños en edad preescolar (de 5 a 6 años)	153	11.38
			# de niños que están estudiando preescolar	116	75.81
	Ciclo completo enseñanza primaria		# de niños en edad de estudiar primaria (7 a 12 años)	426	31.67
			# de niños que estudian primaria	482	35.83
			# de niños que actualmente cursan primer grado	80	13.2
			# de niños que actualmente cursan segundo grado	89	11.6
			# de niños que actualmente cursan tercer grado	86	11.4
			# de niños que actualmente cursan cuarto grado	64	10.4
			# de niños que actualmente cursan quinto grado	74	8.2
			# de niños que actualmente cursan sexto grado	89	18.5
		Fuerza de trabajo emergente que concluyó la primaria	110	10.9	
		Lograr cobertura neta del 95% en los dos primeros ciclos de educación básica.	# de niños en edad de estudiar plan básico (13 a 15 años)	277	9.6
			# de niños que actualmente cursan plan básico	110	39.7
Estudios diversificados			# de niños en edad de estudiar diversificado (16 a 18 años)	233	8.08
			# de niños que actualmente cursan diversificado	51	21.9
			# jóvenes que actualmente estudian en la universidad	17	
		Lograr que el 50% de la fuerza de trabajo emergente complete la educación secundaria	Población que representa fuerza de trabajo emergente (13 a 18 años)	510	17.68
			Población fuerza de trabajo emergente que actualmente estudia en la secundaria	161	31.6
Género					
Meta 4	Igualdad de género en enseñanza primaria y secundaria	Equiparar y elevar en 20% el índice de desarrollo humano	Total población de mujeres	1454	50.42
			Total población de hombres	1430	49.58
			Total niños que estudian preescolar (de 5 a 6 años)	174	6.03
			# de niñas que estudian preescolar	54	46.55
			# de niños que estudian preescolar	62	53.45

			Total niños que estudian primaria	482	73.3
			# de niños que estudian primaria	251	47.9
			# de niñas que estudian primaria	231	52.1
			Total niños que estudian secundaria	161	14.4
			# de niños que estudian secundaria	68	42.2
			# de niñas que estudian secundaria	93	57.8
			# de hombres en edad de trabajar	1018	
			# de mujeres en edad de trabajar	1042	
			% de mujeres que trabajan remuneradamente (ocupación)		
			% de hombres que trabajan remuneradamente (ocupación)		
			IDH relativo al género (Base 2002)		
			# de madres solteras	129	
Salud					
Meta 5	Reducir mortalidad 2/3 niños < 5 años	Reducir a la mitad la tasa de mortalidad infantil en niños < de 5 años	# de niños menores o iguales a 4 años	278	9.64
			# de niños muertos menores de 5 años en el 2011	1	
			Tasa de mortalidad infantil en menores de 5 años		1.12
			# de partos atendidos durante el 2011	89	
		Reducir ½ la desnutrición en niños < de 5 años	Total de niños / niñas nacidos en el 2005	89	
			% de partos atendidos por enfermeras	1	12.1
			% de partos atendidos por parteras	1	1.12
			% de partos atendidos por médicos	87	97.76
		Tasa de desnutrición menores de 5 años (censo base 2001)		55.6	
Meta 6	Reducir la mortalidad materna en 3/4	Reducir a la mitad la mortalidad materna	# de madres murieron antes, durante o posparto en el 2005	0	
			Tasa de mortalidad materna por mil partos atendidos		0
Meta 7	Reducir paludismo y otras enfermedades		# de personas se enfermaron de paludismo durante el 2011	4	0.62
			# de personas enfermaron de dengue clásico en el 2011	95	14.55
			# de personas se enfermaron de IRAS durante el 2011	236	36.14
			# de personas se enfermaron de enfermedades de la piel durante el 2011	61	9.34

			# de personas se enfermaron de Diarreas durante el 2011	156	23.89
			# de personas enfermaron de dengue hemorrágico el 2011	7	1.07
			# de personas se enfermaron de chagas durante el 2003	2	0.31
			# de personas se enfermaron de tuberculosis el 2003	2	0.31
			# de niños con discapacidad	6	0.92
			# de personas que enfermaron por otras enfermedades	73	11.18
	Reducción VIH		# de personas con VIH (datos Región de salud # 5)		
Ambiente					
Meta 8	Reducir % personas que carecen de agua	Acceso de 95% a agua potable y saneamiento	# de personas con acceso al agua	2540	88
			# de viviendas con servicio de agua	577	88.2
			# de viviendas con servicio de agua domiciliar con acueducto	464	71.06
			# de viviendas con servicio de agua llave pública o pozo	73	11.16
			# de viviendas con servicio de agua domiciliar con manguera	40	6.12
Eliminación de excretas			# de personas con acceso a eliminación de excretas	2451	85
			# de viviendas con acceso a eliminación de excretas	557	85.2
			# de viviendas con servicio de alcantarillado	169	25.8
			# de viviendas con letrinas	388	59.3
			# de viviendas donde usan la letrina	385	58.87
Eliminación de desechos sólidos			# de viviendas con servicio de recolección de basura	0	0
			# de viviendas con servicio de aseo de calles	0	0
		Lograr un 80% de cobertura de servicios de energía eléctrica	# de viviendas con servicio de energía eléctrica domiciliar	380	58.1
Vivienda	Mejoramiento habitantes de tugurios		# total de edificaciones en el municipio	866	100.0
			# de edificaciones públicas y privadas	65	7.5
			# de viviendas en el municipio	801	82.9
			# de viviendas en el municipio desocupadas	147	18.4
			# de viviendas en el municipio ocupadas	654	81.6

			# de familias con vivienda propia totalmente pagada	606	92.66
			# de familias con vivienda propia pagando	6	0.9
			# de familias alquilando vivienda	21	3.2
			# de familias con vivienda cedida o prestada	9	1.4
Condiciones de la vivienda			# de viviendas en buenas condiciones	144	22.02
			# de viviendas en regulares condiciones	434	66.36
			# de viviendas en malas condiciones	65	9.9
			# de viviendas que no tienen repello	522	79.8
			# de viviendas tienen piso de tierra	437	66.8
			# de viviendas sin cielo falso	517	79
			# de viviendas con techo en mal estado	58	8.9
Espacios de la vivienda			# de viviendas con una pieza	12	1.86
			# de viviendas con dos piezas	82	12.7
			# de viviendas con tres piezas	194	30.08
			# de viviendas con cuatro piezas	167	25.9
			# de viviendas con cinco piezas	106	16.4
			# de viviendas con seis piezas y más	84	13.04
Viviendas con baños			# de viviendas sin baño	173	26.45
			# de viviendas con un baño	413	63.15
			# de viviendas con dos baños	55	8.4
			# de viviendas con tres baños y más	13	2.0
# de familias por vivienda			# de viviendas con una familia	556	86.7
			# de viviendas con dos familias	71	11.08
			# de viviendas con tres familias y más	14	2.19
Consumo energético para cocinar			# de viviendas utiliza electricidad para cocinar	33	4.66
			# de viviendas utiliza el gas volátil para cocinar	64	9.04
			# de viviendas utiliza kerosén para cocinar	0	0
			# de viviendas utiliza leña para cocinar	611	86.29
# dormitorios			# de viviendas que tienen una pieza como dormitorio	279	43.59
			# de viviendas que tienen dos piezas como dormitorio	250	39.06
			# de viviendas que tienen tres piezas como dormitorio	90	14.06

			# de viviendas que tienen de cuatro y más piezas como dormitorio	21	3.3
Participación			# de hogares donde los hombres participan en organizaciones (mayor 18)	286	35.5
			# de hogares donde las mujeres participan en organizaciones (mayor 18)	244	37.8
			# de viviendas donde participa solo un hombre	259	90.56
			# de viviendas donde participan dos y más hombres	27	9.44
			# de viviendas donde participa solo una mujer	209	85.66
			# de viviendas donde participan dos mujeres	32	13.11
			# de viviendas donde participan tres mujeres y más	3	1.23

Anexo # 2
Municipalidad de Tambla Lempira
Comunidades, distancia a la cabecera, tipo de acceso su estado.

Comunidades, Distancias a la Cabecera ,Tipo de Acceso Terrestre y Su Estado

NOMBRE COMUNIDAD	DISTANCIA Km. A LA CABECERA	TIPO DE VIAS	ESTADO ACTUAL DE LA VIA
El Aceituno	3.9	Carretera Primaria	Regular
Escarbaderos	6.5	Carretera Secundaria	Malo
Las Trojas	10.5	Carretera Secundaria	Malo
El Zarzal	5.6	Carretera Secundaria	Regular
El Portillo San Lucas	8.2	Carretera Secundaria	Regular
Tierra Blanca	5.5	Carretera Secundaria	Regular
Santa Juana	4	Carretera Secundaria	Regular
Santa Guadalupe	3	Carretera Primaria	Regular
El Carrizal	3.2	Carretera Secundaria	Regular

Anexo # 3
Municipalidad de Tambla Lempira
Infraestructura básica existente por comunidad a nivel vial y salud

Nombre de la Comunidad	Vial			Salud		
	Carretera. Primaria.	Carretera. Secundaria.	Caminos de Penetración.	CESAR	CESAMO	Materno Infantil
Casco Urbano	x	x	x	-	X	x
El Aceituno	x	x	x	-	-	-
Escarbaderos	-	x	x	-	-	-
Las Trojas	-	x	-	-	-	-
El Zarzal	-	x	x	x	-	-
El Portillo San Lucas	-	x	x	-	-	-
Tierra Blanca	-	x	x	-	-	-
Santa Juana	-	x	x	-	-	-
Santa Guadalupe	x	x	x	-	-	-
El Carrizal	-	x	x	-	-	-

Anexo # 4
Municipalidad de Tambla Lempira
Infraestructura básica existente por comunidad a nivel social

Nombre Comunidad	Social					
	Centro Comunal	Iglesias	Parques	Canchas Deportivas.	Centro Social Comunitario	Electricidad
Casco Urbano	x	x	x	x	-	x
El Aceituno	-	x	-	x	-	x
Escarbaderos	-	x	-	x	X	-
Las Trojas	-	-	-	-	-	-
El Zarzal	x	x	-	x	-	x
El Portillo San Lucas	x	x	-	-	X	-
Tierra Blanca	-	-	-	-	-	-
Santa Juana	x	x	-	-	X	x
Santa Guadalupe	x	x	-	x	X	x
El Carrizal	-	-	-	-	-	-

Anexo # 5
Municipalidad de Tambla Lempira
Infraestructura básica existente por comunidad a nivel de educación

NOMBRE DE LA COMUNIDAD	EDUCACION									
	CE PENF	Kínder	Esc Prim	Centro Básico	Colegio Secund	Centro Ed.Sup	Centro Form.Artesa	Proheco	C.E.E.	CE PREB
Casco Urbano	-	x	-	x	-	-	-	-	-	-
El Aceituno	-	x	x	-	-	-	-	-	-	-
Escarbaderos	-	-	x	-	-	-	-	-	-	-
Las Trojas	-	-	-	-	-	-	-	-	-	-
El Zarzal	-	x	x	-	-	-	-	-	-	-
El Portillo San Lucas	-	x	x	-	-	-	-	x	-	-
Tierra Blanca	-	-	x	-	-	-	-	-	-	x
Santa Juana	-	x	x	-	-	-	-	-	-	-
Santa Guadalupe	-	x	x	-	-	-	-	x	-	-
El Carrizal	-	-	-	-	-	-	-	-	-	-

Anexo # 6
Municipalidad de Tambla Lempira
Infraestructura básica existente por comunidad a nivel productivo y gubernamental

NOMBRE DE LA COMUNIDAD	PRODUCTIVO		GUBERNAMENTAL						
	Sistema Riego Comunit.	Centro Rural Almac Granos.	Juzgado de Paz	Policía	RNP	Correo	Hon dutel	Telf. Comun..	c.c. c.c.
Casco Urbano	-	-	X	X	X	X	-	-	-
El Aceituno	-	-	-	-	-	-	-	-	-
Escarbaderos	X	X	-	-	-	-	-	-	-
Las Trojas	-	-	-	-	-	-	-	-	-
El Zarzal	-	-	-	-	-	-	-	-	-
El Portillo San Lucas	-	X	-	-	-	-	-	-	-
Tierra Blanca	-	-	-	-	-	-	-	-	-
Santa Juana	-	X	-	-	-	-	-	-	-
Santa Guadalupe	X	X	-	-	-	-	-	-	-
El Carrizal	-	-	-	-	-	-	-	-	-

Anexo # 14
Municipalidad de Tambla Lempira
Presencia Institucional por Comunidad

Nombre de La Comunidad									
	Municipalidad	ASONOG	CASM	GOBIERNO	PROHECO	APROHCAFE	CESAL	USAID	JICA
Casco Urbano	X	X	X	X		X	X	X	X
El Aceituno	X	X	X	X	-	-	X	-	X
Escarbaderos	X	X	X	X	-	-	X	-	X
Las Trojas	X	-	X	-	-	-	-	-	X
El Zarzal	X	X	X	X	-	X	X	-	X
El Portillo San Lucas	X	X	X	-	X	-	X	-	X
Tierra Blanca	X	X	X	-	-	-	X	-	X
Santa Juana	X	X	X	-	-	-	-	-	X
Santa Guadalupe	X	X	X	X	X	-	X	-	X
El Carrizal	X	-	X	-	-	-	X	-	X

Anexo # 15
Municipalidad de Tambla Lempira
Presencia de Organizaciones de la Sociedad Civil por Comunidades

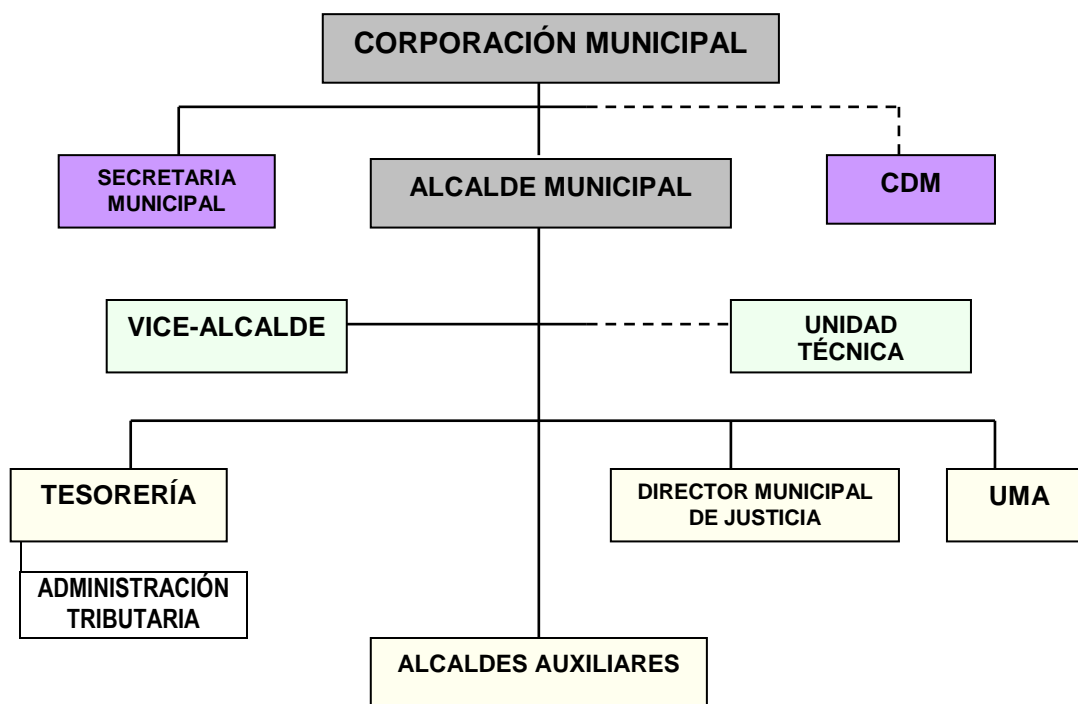
Nombre de La Comunidad	Tipología de Organizaciones							
	Codecos	Soc. de Padres de Fam	Juntas de Agua	Iglesias	Apro café	Cajas Rurales	Comité de Salud	Red de Mujeres
Casco Urbano	x	x	x	x	x	x	x	x
El Aceituno	x	x	x	x	-	x	x	x
Escarbaderos	x	x	x	x	-	x	x	x
Las Trojas	x	x	-	-	-	x	x	x
El Zarzal	x	x	x	x	x	x	x	x
El Portillo San Lucas	x	x	x	x	-	x	x	x
Tierra Blanca	x	x	-	-	-	-	x	x
Santa Juana	x	x	x	x	-	x	x	x
Santa Guadalupe	x	x	x	x	-	x	x	x
El Carrizal	-	-	-	-	-	-	-	-

Anexo # 10
Municipalidad de Tambla Lempira
Principales Rubros productivos y sus rendimientos por comunidad

Nombre de La Comunidad	Tipo de Rubros y Rendimiento en Quintales X Manzana				
	Maiz	Frijol x Tarea	arroz	Café	Maicillo
Casco Urbano	30	1	0	30	0
El Aceituno	30	1	6	20	
Escarbaderos	30	1	0	0	0
Las Trojas	30	1	0	0	10
El Zarzal	0	0	0	30	0
El Portillo San Lucas	0	0	0	30	0
Tierra Blanca	30	0	0	30	0
Santa Juana	8	1	0	30	0
Santa Guadalupe	30	1	0	20	0
El Carrizal	30	1	0	20	

Anexo # 11
Municipalidad de Tambla Lempira
Organigrama de la Municipalidad de Tambla Lempira

ORGANIGRAMA MUNICIPAL



Anexo # 12
Municipalidad de Tambla Lempira
Comportamiento de los Principales Indicadores de la Gestión Municipal

Descripción (Indicador al 31/12/cada año)	2009	2010	2011
I. A Nivel de Recursos Humanos	-	-	-
- # de empleados municipales	08	08	08
- Valor total de la nómina servicios personales	35,500.00	40,000.00	44,000.00
II. A Nivel de Contribuyentes			
3.1.# de negocios registrados (algunos desaparecieron , registro tarde)			
3.2.Contribuyentes en bienes inmuebles			
III. A Nivel de Movimientos Financieros			
5.1.Ingresos totales municipales	8,090,682.07	6,361,997.92	15,328,727.48
5.2.Ingresos corrientes	252,817.55	286,752.41	391,792.63
5.3.Ingresos de capital	7,837,864.52	6,075,245.51	14,936,934.95
5.4.Ingresos bienes inmuebles	25,028.45	28,745.30	45.115.50

5.5.Ingresos por servicios públicos (Miles Lps)	0.00	0.00	0.00
a. Transferencia	4,279,099.66	5,876,530.08	12,708.724.83
5.6.Egresos totales (En Miles de Lps)	8,037,263.45	4,209,250.40	7,452,629.33
5.7.Egresos corrientes	1,540,736.17	1,722,773.26	1,467,179.08
5.8.Egresos por inversión	6,496,527.28	2,486,477.14	5,985,450.25
5.9.Gastos de funcionamiento (%)			
5.10. Saldos en Bancos (Miles Lps.)	88,843.09	2,318,918.62	7,988,828.24
5.11. Relación Inversión /Ingresos Totales (%)	80.3	39.1	52.1
5.12. Incremento de ingresos corrientes (%)	-	11.8	26.8
5.13. Incremento ingresos de capital (%)	-	-22.5	59.3
5.14. Incremento egresos corrientes (%)	-	10.6	-14.8
5.15. Incremento de la inversión (%)	-	-61.7	58.5

Anexo # 13

Municipalidad de Tambla Lempira

Tipo de asistencia requerida por unidad organizacional

Cargo	Tipo de apoyo y asistencia	
	Funciones	Capacitaciones
Corporación Municipal	<ul style="list-style-type: none"> • Crear, reformar y derogar instrumentos normativos locales. • Crear, suprimir, modificar y trasladar unidades administrativas. • Aprobar presupuesto anual y plan de arbitrios así como otros planes, reglamentos, manuales que conlleven al mejor funcionamiento. • Nombrar funcionarios señalados en la ley. • Dictar todas las medidas de ordenamiento urbano. • Celebrar asambleas consultivas de cabildo abierto con la población. • Convocar a plebiscitos a los ciudadanos. • Recibir, aprobar e improbar todo tipo de solicitudes, informes, estudios y demás de acuerdo a la ley de Municipalidades. • Crear premios y reglamentar su otorgamiento. • Aprobar la contratación de empréstitos y recibir donaciones. • Conocer en alza de las resoluciones de las dependencias inmediatas inferiores. • Declarar estado de emergencia o calamidad pública en sus jurisdicción. • Y demás que disponga la ley. 	

Alcalde Municipal	<ul style="list-style-type: none"> • La administración general y representación legal de la Municipalidad. • Presidir todas las sesiones, asambleas, reuniones y demás actos que realice la Corporación. • Máxima autoridad ejecutiva dentro del término Municipal y sancionara los acuerdos, ordenanzas y resoluciones emitidos por la Corporación municipal. • Presentar informe sobre su gestión. • Someter a consideración y aprobación presupuestos, planes, ordenanzas, reconocimientos, manuales, reglamentos y demás conforme a la ley. 	
Vice Alcalde	<ul style="list-style-type: none"> • Sustituir al Alcalde Municipal cuando este se encuentre ausente. 	
Tesorería	<ul style="list-style-type: none"> • Recaudación y custodia de los fondos municipales y ejecución de los pagos respectivos 	
Administración Tributaria	<ul style="list-style-type: none"> • Cumplir normas y deberes establecidos por la administración tributaria municipal, reglamentos, acuerdos, ordenanzas municipales y resoluciones. 	
Secretaria	<ul style="list-style-type: none"> • Organizar la agenda del alcalde. • Elaboración y envío de solicitudes, convocatorias, avisos. • Registros de actas. • Coordinación de servicios prestados por la corporación. • Dar fe de actas y resoluciones de la corporación, alcalde y municipalidad en general. • Levantar ayudas memorias de reuniones que se le asignen. 	
Departamento Municipal de Justicia	<ul style="list-style-type: none"> • Cumplir normas y regulaciones legales establecidas por la administración municipal en la ley de policía, convivencia social, reglamentos, acuerdos, ordenanzas municipales y resoluciones 	
Unidad Municipal Ambiental	<ul style="list-style-type: none"> • Velar por que se cumpla el término municipal de las disposiciones legales vigentes en cuanto a la protección , conservación restauración, y manejos adecuado del ambiente y de los recursos naturales al igual que la prevención de los desastres naturales 	

Unidad Municipal	Técnica	<ul style="list-style-type: none"> Cumplir normas y deberes establecidos por la administración municipal en la Unidad Técnica, reglamentos, acuerdos, ordenanzas municipales y resoluciones 	
------------------	---------	--	--

Información técnica, operativa y administrativa general

Existe Manual de Organización y Funciones	No
Existe Reglamento Interno Municipal	No
Existe Reglamento de la Corporación Municipal	No
Existe sistema de información administrativo financiero	No
Existe Plan Estratégico de Desarrollo Municipal	Si
Existe Plan de Operaciones Anuales	No
Existe diagnostico de los recursos naturales	No
Exienden permisos de corte de arboles	Si
Existe sistema de recaudación manual o automatizado	Si
Preparan informe anual de gobierno	No
Existe línea de base actualizada	Si
Realizan seguimiento y evaluación en general de las operaciones	No
Existen Normas de administración presupuestaria	No

Anexo # 16

Municipalidad de Tambla Lempira

Población y vivienda por cabecera, aldeas y caseríos

#	Comunidad	Edificaciones								Población	
		Ocup	%	Des oc	%	Otras	%	Total	%	Cant.	%
1	Total casco urbano (6 barrios)	300	45.9	75	51.0	41	63.1	416	48.0	1238	42.9
2	Aldea Santa Guadalupe	43	6.6	17	11.6	4	6.2	64	7.4	183	6.3
3	Aldea El Zarzal	83	12.7	16	10.9	6	9.2	105	12.1	377	13.1
4	Aldea El Aceituno	100	15.3	17	11.6	4	6.2	121	14.0	477	16.5
	Total Aldeas (3)	226		50		14		290			
1	El Portillo San Lucas	33	5.0	2	1.4	4	6.2	39	4.5	158	5.5
2	Tierra Blanca	20	3.0	3	3.0	1	1.5	24	2.8	60	2.1
3	Santa Juana	26	4.0	3	3.0	2	3.1	31	3.6	138	4.8
4	El Carrizal	16	2.4	5	3.4	0	0.0	21	2.4	76	2.6
5	Las Trojas	13	2.0	07	4.8	0	0.0	20	2.3	66	2.3
6	Escarbaderos	20	3.0	02	1.4	3	4.6	25	2.9	111	3.8
	Total Caseríos (6)	128		22		10		160			
	Total Municipio	654	100.0	147	100.0	65	100.0	866	100.0	2884	100.0

Cuadro # 17
Municipalidad de Tambla Lempira
Agrupación de profesiones y oficios de los miembros de la familia en edad de trabajar
(mayores de 10 años)

Agrupaciones	No.	%
Maestros de educación primaria	23	1.20
Albañiles	21	1.09
Artesano	0	0.00
Agricultores	664	34.62
Jornalero	30	1.56
Comerciantes	10	0.52
Estudiantes	433	22.55
Amas de casa	721	37.55
Oficios domésticos	18	0.94
Total	1920	100.0